

Bij het werken aan historische tuinen heeft de landschapsarchitect niet alleen te maken met de vele tijdslagen die een ontwerp hebben veranderd in wat het nu is – ook andere disciplines spreken zich uit over de waarde en waardevolle elementen die er in voorkomen. Dat leidt tot soms starre voorschriften die de objecten geen goed doen. Een evenwichtige multidisciplinaire benadering kan de opmaat zijn voor een betere omgang met historisch groen.

Historische tuinen als eigentijdse ontwerpopgave



Gestapelde tijd

Het landhuis van buitenplaats Trompenburg.

Michiel Huls, Boto van der Meulen, Saskia de Wit

Om historische tuinen hangt een bedaaide geur van oud geld, van nette dames en heren die het hartgrondig met elkaar eens zijn dat alles moet blijven zoals het is, of nee, snel weer moet worden als vroeger. Bij historische tuinen denken we meestal aan buitenplaatsen, maar er zijn veel meer varianten. Begraafplaatsen, parken, vestingwerken, park Transwijk in Kanaleneiland uit de jaren zestig en zelfs *new town* Houten horen erbij. Deze groene objecten kampen allemaal met soortgelijke problemen. Ze zijn als afgeronde eenheden vanuit een duidelijke visie ontworpen, maar ze verslijten, de nieuwe tijd stelt andere eisen aan het gebruik, er is sprake van functieverandering, of het beheer is te kostbaar geworden. Hoe gaan ontwerpers om met de historische betekenis van tuinen en parken uit vergane tijden?

Lanenstructuur

Bij het werken aan historische tuinen en landschappen hangt veel af van de relatie tussen architectuurhistorici en ontwerpers, meestal landschapsarchitecten. De architectuurhis-

toricus bestudeert en waardeert een historisch groen object en maakt een zogenaamde waardestelling. De ontwerper ontvangt deze waardestelling als een rapport samen met vele andere documenten. De ontwerper trekt zijn conclusies, weegt conflicterende belangen af en maakt een ontwerp dat voldoet aan de eisen en wensen van de opdrachtgever.

Zo probleemloos is deze werkwijze meestal niet. De architectuurhistoricus is sterk beperkt in zijn werk, omdat de waardestelling alleen mag gaan over wat nog in het terrein aanwezig is. Wat er niet meer is kan niet gewaardeerd worden. Een verdwenen zeventiende-eeuwse lanenstructuur bij de buitenplaats Trompenburg komt niet in de waardestelling, maar een plaatselijke toevoeging uit de jaren vijftig van de vorige eeuw wel. Het incident krijgt dan de aandacht, de structuur niet. In het herontwerp voor deze buitenplaats koos landschapsarchitect Sylvia Karres er daarom voor het jarenvijftigelement te negeren en toch de bomenstructuur als drager te gebruiken.

Dat is opmerkelijk en getuigend van evenwichtskunst, want een waardestelling is voor een



Trompenburg, 's-Graveland

Op de tekening is de huidige inrichting geprojecteerd op de situatie van 1704. In het herontwerp voor deze buitenplaats maakte bureau Karres en Brands selectieve keuzes uit de waardestelling. Ten koste van latere wijzigingen greep het bureau terug op de zeventiende-eeuwse aanleg om het huis weer in verhouding met de tuin te brengen. De verdwenen structuur van bomenlanen is teruggebracht, maar dan in een nieuwe vorm, om het later aangelegde – en ruimtelijk waardevolle – wandelbos een plek te kunnen geven.



Het Loo, Apeldoorn
 De tuin van Het Loo is een van de weinige Europese tuinen waar een zeventiende-eeuwse beplantingsmethode wordt nagestreefd. De tuin bestaat intussen in gerestaureerde vorm ruim dubbel zo lang als het origineel uit de zeventiende eeuw. Al twaalf jaar na de aanleg trad het verval in, met de dood van koning-stadhouder Willem III. Veluwe molenaars saboteerden de fonteinen die de waterdruk wegnamen uit de sprengen die eerder hun molens van water voorzagen. Ongrijpbare tijd: een argeloze bezoeker zou denken dat de tuinen al driehonderd jaar in deze staat te zien zijn.



Vogelvlucht van Paleis Het Loo door P. Schenck.

Bron: Paleis Het Loo Nationaal Museum Apeldoorn



Tuinen van het rijk
 Als adviseur monumentale tuinen van het Atelier Rijksbouwmeester inventariseert landschapsarchitect Ben Kuipers alle monumentale tuinen van de rijksgebouwendienst, zoals die bij paleis Soestdijk (boven), het Catshuis, kasteel Loevestein, vesting Naarden, paleis Het Loo en Huis Doorn (rechts). Kuipers adviseert over de omgang met deze tuinen.

ontwerper geen vrijblijvend voorstel. Wat de ontwerper ruimte geeft is dat de opgave vaak veel complexer is en is de waardestelling een document uit vele waaraan de ontwerper zich moet houden. Andere belangen spelen mee, er moeten soms nieuwe functies in een historisch object worden ingepast om het vitaal te houden en de exploitatie voor de toekomst rond te krijgen.

De werkwijze met een waardestelling is gebaseerd op gebouwen en gaat daardoor uit van een statische visie op de werkelijkheid. Het uitgangspunt is dat er iets is overgeleverd uit het verleden waarvan onderdelen weer gerestaureerd kunnen worden of beter afleesbaar gemaakt. Een tuin of park is wezenlijk anders vanwege de veranderlijkheid en het verval door het werken met levend materiaal. Het overnemen van de waardestelling uit de architectuurhistorie gaat mank omdat dit aspect daarin ontbreekt. De Amsterdamse hoogleraar Erik de Jong vat de tuin op als een *opera aperta*, een open kunstwerk waaraan opeenvolgende generaties telkens opnieuw betekenis moeten geven.

Historisch overzicht

Er zijn verschillende typen ontwerpers bij het ontwerpen met groen historisch erfgoed. Hoogleraar Cultuurhistorie en ontwerp Eric Luiten onderscheidt de antiquair, de biograaf, de opportunist en de taxonoom. De taxonoom bekijkt de tuin vooral in relatie



tot andere historische tuinen en landschappen, waarbij de uniciteit de waarde bepaalt. Zo onderzoekt Ben Kuipers als adviseur monumentale tuinen bij het Atelier Rijksbouwmeester alle panden met monumentale tuinen in eigendom van de Rijksgebouwendienst – zoals het Catshuis, paleis Soestdijk of het militaire rusthuis Bronbeek in Arnhem. Doel is om te komen tot een besluit hoe om te gaan met gebouwen en tuinen in bezit van het rijk. Is het nodig dat het rijk meerdere complexen in bezit heeft uit dezelfde tijd of in hetzelfde genre? Hoe wordt omgegaan met tuinen die geen monumentale status hebben, maar die wel van belang zijn voor de opbouw van een historisch overzicht?

De antiquair koestert de tuin als object uit een bepaalde stijlperiode. Hij richt zich op reconstructie: terugrijpen naar een moment in de tijd en het streven naar een kunsthistorische volkomenheid. Het bekendste voorbeeld is de parterretuin van paleis Het Loo, waar geleidelijk al het bewijs van latere periodes wordt verwijderd om de classicistische tuin te tonen

zoals die was in de zeventiende eeuw. Voor de biograaf is elke fase uit het leven van de tuin waardevol. Hij bepleit het in stand houden van de huidige situatie, door consolidatie en herstel van de aanwezige componenten, waarbij het uitrafelen en tonen van de verschillende tijdlagen het uitgangspunt is. Dit is gebeurd op landgoed Clingendael in Wassenaar.

De opportunist kiest de geschikteste historische informatie, waarbij de historische informatie niet dragend is, maar een bijdrage levert aan de nieuwe ruimtelijke compositie. Kern van de ontwerplossing is het toevoegen van een nieuwe laag, waarmee de ontwerper nadrukkelijk zijn eigen stempel drukt.

Nieuwe esthetiek

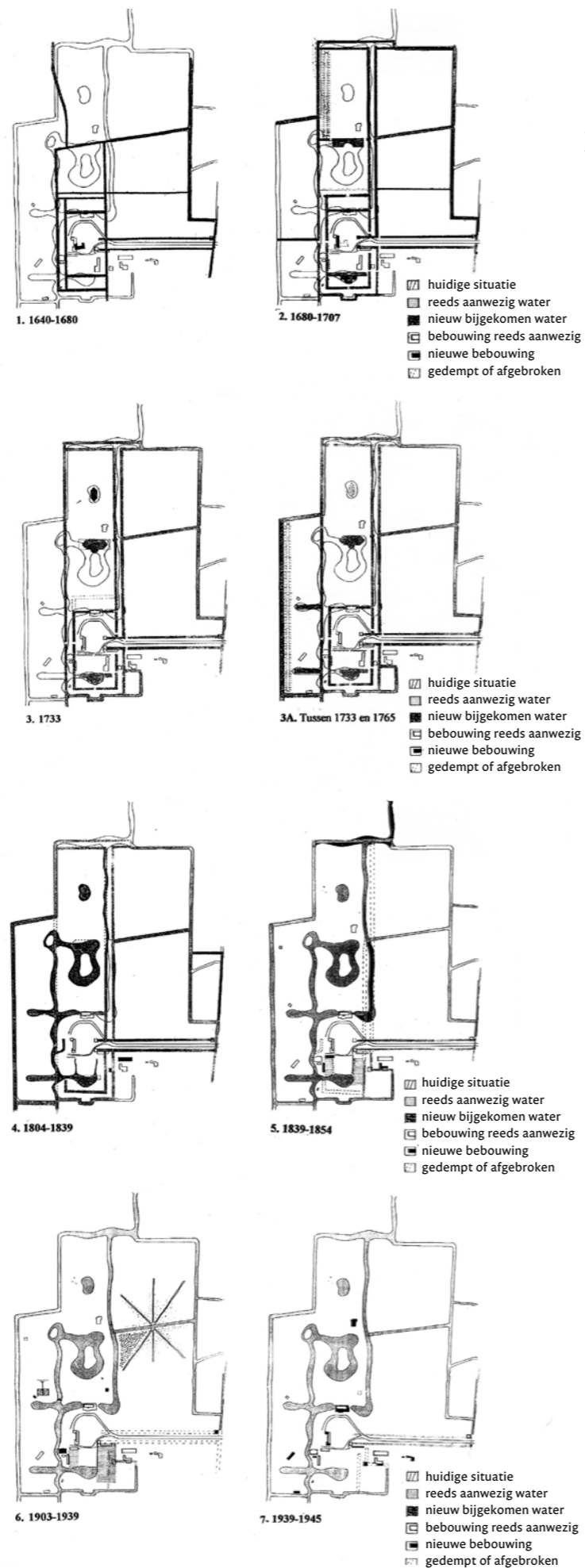
Dit laatste is de enige denkbare rol voor een ontwerper. Terug naar vroeger, zoals op Het Loo, is een falsificatie. Stijlvastheid ontkent de lagen die in latere perioden aan een historisch groen object zijn toegevoegd. De biograaf loopt vast in een collage die onleesbaar dreigt

te worden. Als een moderne Zocher – die classicistische buitenplaatsen rigoureu moderniseerde naar de landschapsstijl – moet de ontwerpende discipline zoeken naar een zinvolle samenhang en waar nodig een nieuwe esthetiek, die historisch groen weer van nu maakt en tegelijk de geschiedenis respecteert. De historische waardstelling moet een meer afgewogen en duidelijk omschreven rol in het ontwerpproces krijgen. Hier ligt een opgave voor de beroepsgroep en voor de opdrachtgever. Er zijn middelen nodig voor goed historisch onderzoek aan objecten zodat de landschapsarchitect goed geïnformeerd kan ontwerpen. Maar bovenal moet dit onderzoek beter zijn toegesneden op het specifieke karakter van tuinen en landschappen. Het gaat immers niet om gebouwen, maar om levende natuur.

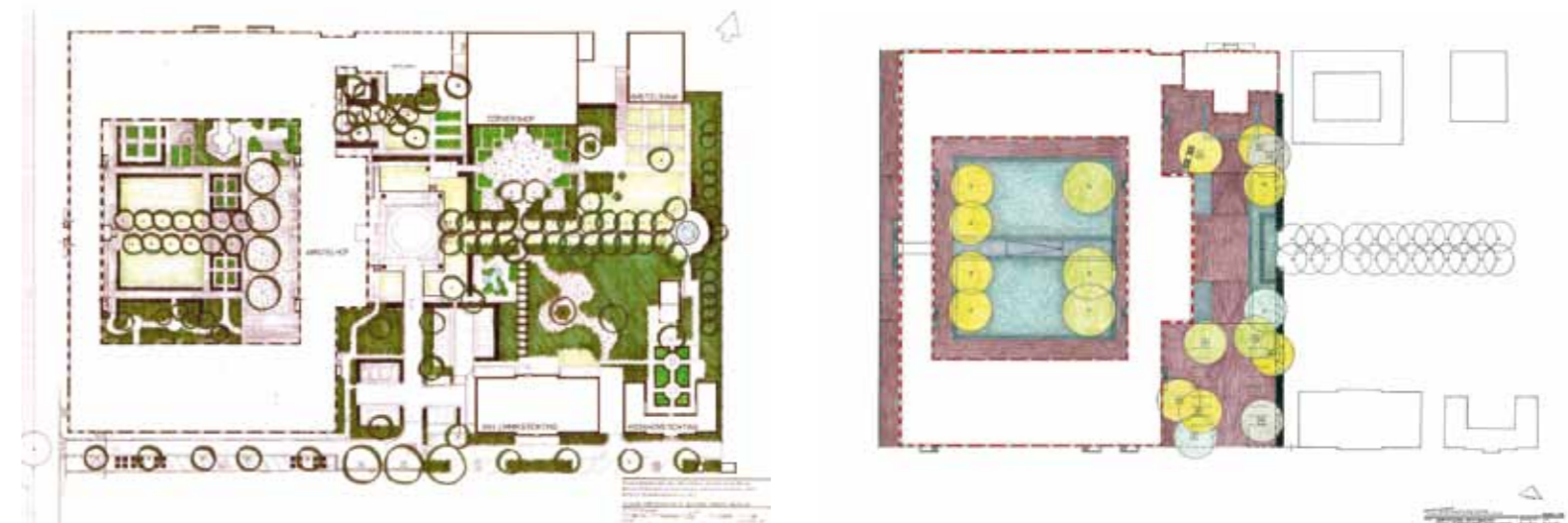
Om te ontsnappen aan een architectuur-historische benadering moet de historische waardstelling onderdeel worden van een multidisciplinaire waardstelling, waarin historische waarde, ecologische waarde, ruimtelijke waarde, gebruikswaarde, beheer en exploitatie als vergelijkbare, zelfstandige grootheden figureren. Zo bestaat er wel een ecologische waardstelling, maar die is beperkt tot een flora- en faunameting op een grotere schaal dan de historische waardstelling, waardoor ze onvergelijkbaar zijn. En door beheer te benoemen als een drager van het ontwerp komen groei- en vervalaspecten, de eigen historie van de natuur, in beeld als karaktereigenschap van de tuin. Wanneer al deze aspecten op overeenkomstige wijze worden benoemd, kunnen keuzes in een ontwerp, onderbouwd en daarmee bediscussieerbaar worden.

De ontwerper moet kunnen beargumenteren waarom de waardstelling soms is gevolgd, maar op andere momenten niet. En duidelijk maken waarom gekozen is voor toevoeging van een nieuw element of nieuwe laag om ontbrekende verbanden aan te brengen om het hedendaagse publiek aan te spreken. Dat moet de ontwerper doen in een dialoog met de architectuurhistoricus, andere deskundigen en het publiek. Historische tuinen en historisch groen zijn immers te belangrijk en te interessant om aan het verleden over te laten.

Dit artikel is geschreven door Boto van der Meulen (Buro Mien Ruys), Michiel Huls (Deltavormgroep) en Saskia de Wit (TU Delft) naar aanleiding van de lezingencyclus *Historische tuinen nu*. Zie www.architectuurcentrummakeblijde.nl (doorklikken op 'archieff') voor de lezingen.



Tekeningen Ivo Jansen



Linker pagina: Landgoed Clingendael, Wassenaar
Architectuurhistoricus Lucia Albers bracht ingrepen uit verschillende perioden in beeld. Zij pleitte ervoor om op landgoed Clingendael de kromme waterlopen te handhaven en een deel van de verdwenen achttiende-eeuwse singel tussen twee grachten terug te brengen. Oudere en verdwenen lagen terugbrengen kan, maar alleen als latere lagen niet vernietigd worden. Het resultaat is dan immers een geschiedenisboek dat te vroeg stopt. Het risico van Albers' aanpak is dat een opeenstapeling van elementen en lagen ontstaat waarin samenhang ontbreekt.

De Hermitage, Amsterdam
Michael van Gessel handhaafde in zijn ontwerp (rechts) alleen een bestaande rij kastanjes. De tuin die Hans Veldhoen van Buro Mien Ruys (links) ontwierp voor het toenmalige verpleeghuis, is uitgewist. De historische lindelaan is weggehaald, de oude leibomen zijn verplant. De tuin is getransformeerd tot een abstract grasveld, refererend aan de bleek die hier oorspronkelijk lag en passend bij de strenge classicistische architectuur. Van Gessel benadert de geschiedenis vanuit esthetiek en stijl. Hij vindt het zijn taak als ontwerper om tot nieuwe samenhang te komen.