

(DAGPAUWOOG ^{1N})
(DAKTUIN)

((
((
((
((
((
((
((
((
((
((
((

WAAROM WIJ TUINEN HEBBEN...

Saskia de Wit

'Our human gardens may appear to us like little openings onto paradise in the midst of the fallen world, yet the fact that we must create, maintain, and care for them is the mark of their postlapsarian provenance. History without gardens would be a wasteland. A garden severed from history would be superfluous.' - Pogue Harrison, 2008

Wanneer je je een tuin voorstelt, is die van mij niet de eerste die bij je opkomt. Het is het platte dak van ons naoorlogse appartementencomplex, onzichtbaar vanuit de woning. Toen vijftien jaar geleden de dakbedekking vernieuwd moest worden, grepen we de gelegenheid aan om er een tuin aan te leggen. Het dak heeft een minimale constructie, waardoor ik niet aan de gang kon met planten en bomen, en me moest behelpen met een soort tweedimensionaal tuinieren: paden en terrassen van hout, en daaromheen een minimale laag substraat, waarop weinig anders kan groeien dan vetplanten (Sedums). Althans, dat dacht ik. Ik ontwierp een patroon van Sedums in verschillende kleuren, als een abstract schilderij. Best slikken voor iemand die ontwerpen in de eerste plaats een ruimtelijk vraagstuk ziet. Daarop volgde een jarenlange strijd om het ontwerp in stand te houden, want behalve de constructie is ook de afwatering van het dak niet optimaal. De Sedums, geselecteerd met het idee dat ze tegen de extreme condities van een plat dak bestand zijn, vol in de zon en met lange periodes van droogte, hadden moeite met het feit dat ze regelmatig in een bak water stonden, en de gras- en distelzaden die aan kwamen waaien voelden zich er veel beter thuis. De acceptatiefase waarin ik de boel de boel liet duurde maar kort, want het was toch wel erg onbevredigend. Uiteindelijk bleek er een evenwicht mogelijk: aan de kant van de hemelwaterafvoer, op de natste plekken, is een biotoop ontstaan, gedomineerd door grassen. Op de drogere plekken staan vooral de nog oorspronkelijke Sedums, met ertussendoor akkerdistels, paardenbloemen, en vele andere soorten die bekend staan als onkruid, maar eigenlijk prachtig zijn. Soms haal ik wat weg of verplant ik ze. Dit nieuwe evenwicht blijkt zomaar een driedimensionale tuin te bieden, met verschillen tussen hoog en laag, voor- en achter, ruimtes en beweging.

Uiteindelijk bleek ik in de tuin vooral bezig met tuinieren, en waren de lome zomermiddagen met vrienden en cocktails die ik voor ogen had gehad een uitzondering: te winderig en lastig te bereik met een blad wiebelende glazen. In plaats daarvan kijk ik met verwondering naar het enthous-



Mijn daktuin: het skelet van paden en terrassen, de beplanting van Sedums, en de wisselwerking tussen de oorspronkelijke beplanting en de natuurlijke 'successie'. (2011 en 2017)

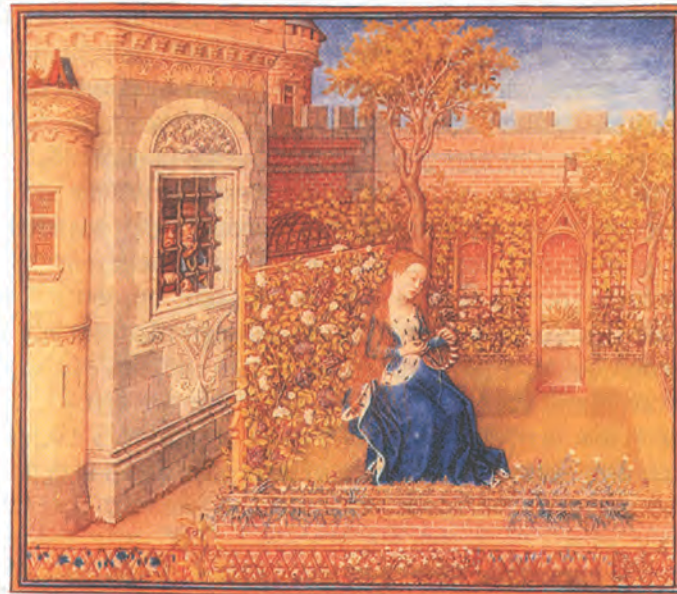
siasme van de bijen, naar de explosies van bloeiende uienbollen, naar hoe een akkerdistel volledig van vorm verandert tijdens zijn verschillende levensfasen. De sedumpatronen en hun transformatie door de tijd heen geven uitdrukking aan het platte vlak dat een daktuin is. Ze vormen de voorgrond voor uitzichten over een zee van daken waarachter een glimp van het IJ is te zien. Zo nu en dan geeft een enorm cruiseschip mijn tuin een metropolitaanse uitstraling.

DE TUIN VAN ERASMUS

Mijn tuin is noodgedwongen weids en open. Toch past hij in de traditie van besloten, stedelijke tuinen die zo typisch Nederlands zijn, en die je met enige poëtische goede wil nog steeds kan terugzien in de met schuttingen omheinde dozen die de Nederlandse Vinex-wijken typeren.

Deze traditie begon in de Renaissance. Waar de klassieke (Italiaanse) renaissancetuinen een ontsnapping uit de stad mogelijk maakten, waren de Nederlandse renaissancetuinen stedelijk, kleinschalig en burgerlijk: hofjes en grachtenhuistuinen. De bekende filosoof Erasmus was een belangrijke exponent van het verlangen naar onafhankelijk denken op politiek en theologisch gebied dat in de zestiende eeuw de geschiedenis van de Nederlanden kleurde. Hij maakte een vertaalslag van de tot dan toe gewaardeerde individuele introspectie naar de meer sociale intimiteit die in de omsloten tuin gevonden kon worden. Erasmus legde daarmee de basis voor de Erasmiaanse tuin, de ideale burgermanstuin die hij beschreef in *Convivium religiosum* (1522). Deze tuin verheft de geest en streelt de zintuigen, het is de ideale plaats om te reflecteren en te filosoferen, om zich met vrienden een moment af te zonderen van de buitenwereld en zich te wijden aan de aangename dingen des levens. De tuin bestaat uit verschillende onderdelen: een grasveld voor balspel, een kruidentuin en een fruittuin met bijenkorf. Het is zowel een *locus amoenus*, een lieflijke plek om van te genieten, en een rationele tuin voor productie, als een plek voor contemplatie, filosofie en samenzijn om gedachten en studie te stimuleren. Tuinieren, samenkomen en ervaren; dat is precies wat ik

doe in mijn daktuin. De drie onderdelen bepaalden de inrichting en gebruik van de tuin, en doen dat nu nog steeds.



Vormen van gebruik en interactie met de tuin: actief tuinieren, sociaal samenzijn, aandachtig waarnemen. ('Livres des profits rureaux', Pietro de Crescenzi, vijftiende eeuw; 'Roman de la Rose', dertiende eeuw; 'La Teseida', Boccaccio, 1460)

TUINIEREN, SAMENKOMEN EN ERVAREN

De oerreferentie van de tuin is het Paradijs, de Tuin van Eden. In de Tuin van Eden hadden Adam en Eva nergens omkijken naar; zij hadden geen zorgen en verantwoordelijkheden. Met hun verdrijving uit het paradijs ontstond de noodzaak om de aarde te bewerken: 'when the seeds of the forbidden fruit of the pomegranate embedded themselves in her body, Eve became a seminal creature with natural affinities to the humic depths where plant life first takes root. This affinity in all probability made of Eve the first human gardener after the expulsion from Eden.' (Pogue Harrison, 2008, p. 21) Elke tuin kon na de zondeval alleen nog bestaan bij de gratie van menselijke zorg, toewijding en aandacht.

Een tuin is niet alleen een ruimtelijke constructie, een verblijfsplek en natuurbeeld, maar

net zozeer de productie daarvan. De aanleg tot verandering die planten nu eenmaal eigen is, maakt dat een tuin alleen kan bestaan door cultivering: het anticiperen en reageren op natuurlijke processen. Een tuin is daarmee een actieve wisselwerking tussen de tuinier, de grond en de planten.

Sinds enkele jaren is het populair om de tuin te beschouwen als buitenkamer, een verlengstuk van de woning, een plek om te loungen, te barbecueën, een feestje te geven. Maar zoals de tuin van Erasmus laat zien, is deze relatie tussen tuin en bewoners zeker niet nieuw. Al voor Erasmus vormde de Middeleeuwse pleziertuin het decor voor het ridderlijke minnespel, voor musiceren en vermaak, met tuinelementen als de schaaktafel en de zodenbank, beplant met kruiden om de lichaamsgeur van je geliefde te maskeren. Een van de beroemdste werken uit de renaissanceliteratuur, Boccaccio's *Decamerone*, speelt zich af in een villatuin, waar een groep adellijke jongelingen, gevlucht voor de pest in Florence, de tijd verdrijven door elkaar in de tuin verhalen te vertellen. Zeventiende-eeuwse Franse residenties zoals Versailles vormden het decor voor een complexe hofcultuur, met het centrale deel als toneel waar ceremonieën volgens een vast protocol plaatsvonden, en de omringende bosquets als setting voor het programma van vermaak. En in de twintigste eeuw maakte de nieuwe cultuur van recreatie en lichaamscultuur van de tuin een setting voor sport, spel en ontspanning.

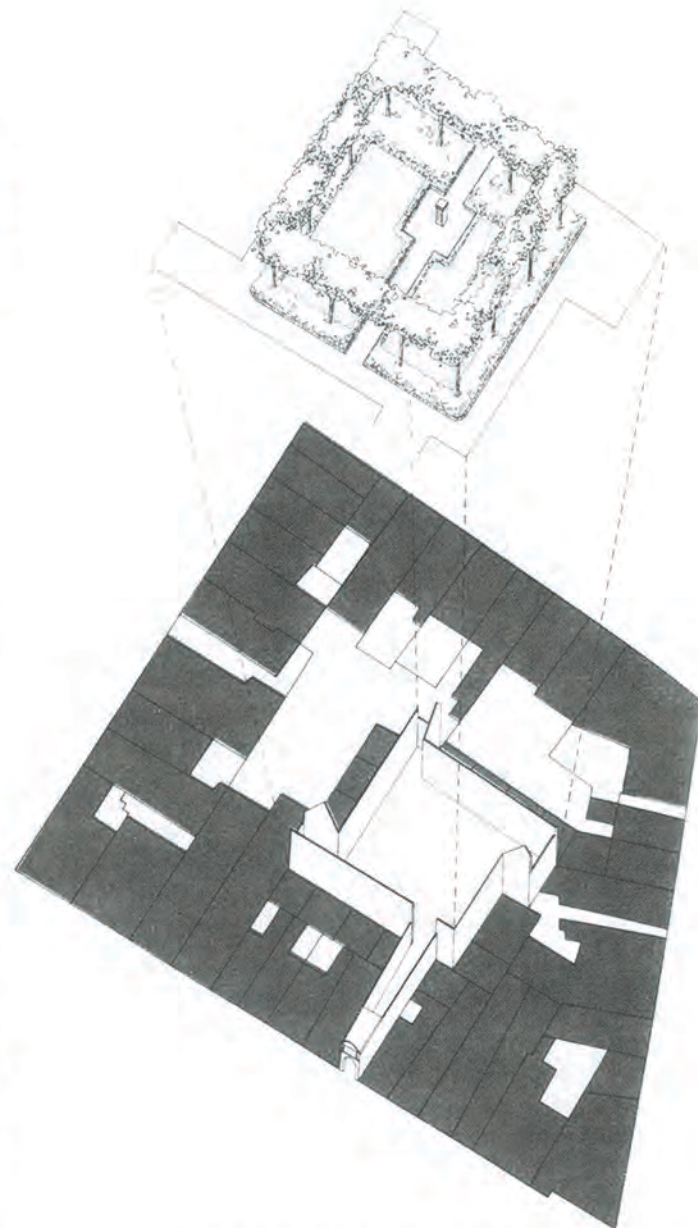
De tuin zit vol met zintuiglijke indrukken, lichamelijke sensaties die de huid strelen en de neus binnendringen, en kan je van een toeschouwer veranderen in een deelnemer die onderdeel van de tuin uitmaakt, daar symbiotisch mee verbonden is als een schelp en een schelpdier, zoals filosoof Gaston Bachelard dat omschreef (WELK BOEK? 1994, p.105-107). Het ervaren van een overzichtelijke ruimte kan een gevoel van veiligheid en grip op de situatie bieden, zowel in de buiten- als de binnenwereld. Wanneer men zo'n ruimte binnenkomt, ontspant het lichaam zich onbewust. Ook het beeld en de associaties die ervaring op kan roepen, geeft rust en ontspanning, bijvoorbeeld door een sterke verwijzing naar de geschie-

denis of naar de plek; je begrijpt wanneer je waar bent. Ofwel 'verwijzingen achterwaarts, allusies voorwaarts', in de woorden van dichter Gerrit Komrij (1990, p. 51). De geschiedenis en de toekomst worden in de tuin verbeeld en met elkaar in verband gebracht. Het observeren, ervaren en genieten in de tuin zijn een bron voor intellectuele en culturele overpeinzingen, gedachtes en inzichten.

MENS EN NATUUR

Iedere tuin, van Lodewijk XIV's Versailles tot mijn bescheiden daktuin, vertelt een verhaal over hoe wij ons verhouden tot de wereld. Laat ik daarom afsluiten met drie overwegingen over de tuin. Tuinen maken de relatie tussen mens en natuur zichtbaar en vertellen een verhaal over plek en tijd. Ook tuinen zeggen iets over de relatie tot de maatschappij.

De wisselwerking tussen sedums en distels in mijn tuin, en mijn rol daarin, laten zien hoe de wisselwerking tussen natuur en cultuur, tussen het wilde en het ontembare, en de behoefte van de mens om zich uit te drukken, te ordenen en zich de natuur eigen te maken, binnen het bereik van de menselijke ervaring wordt gebracht. Wat die wisselwerking is, of hoe deze wordt gezien, verschuift in de tijd. De tuin van Erasmus sloot zich af van de buitenwereld, als een beschutte plek waar de mens controle over had, en waar de goddelijke ordening die verborgen lag onder de schijnbare chaos van de natuur expliciet werd gemaakt. Door de eeuwen heen verschoof deze visie over de natuur van een uitdrukking van de goddelijke orde naar een zelfstandig systeem, en leidde tot het twintigste-eeuwse natuurbeeld dat zweefde tussen een ecologisch concept als complexe combinatie van systemen en processen, en een tamelijk simpele voorstelling van een uitgestrekt groen decor. Hierin wordt de natuur gezien als essentieel voor het welzijn van de mens; een heilzame achtergrond voor het bestaan. Iets buiten ons, wat door de mens alleen maar kan worden aangetast of vernield, maar ook kan worden beschermd. Deze voorstelling is echter weer aan het verschuiven.



Sint Salvatorshofje, Leiden, zeventiende eeuw. De eenvoudige opzet met een wisselwerking tussen bestrate rand en een grasveld in het midden, omringd door leilindes geeft aanleiding tot allerlei aspecten van het netwerk van relaties waar wij deel van uitmaken. De tuin is onlosmakelijk onderdeel van het stedelijk weefsel en tegelijkertijd sluit het de stad buiten. Als hofje omringd door zestien woningen geeft het aanleiding tot ontmoeting en gezelligheid, en tegelijkertijd tot terugtrekken en waarnemen van planten, vogels en voorbijtrekkende wolkenluchten. Als je er binnenkomt lijkt je terug te gaan tot de zeventiende eeuw alsof de tijd heeft stilgestaan, en tegelijkertijd ben je je bewust van de kleinste veranderingen. (Saskia de Wit, 1998)

Zelfs in kunstmatige groeicondities als het bitumen op mijn dak spelen natuurlijke processen, groei, verval, grilligheid en overvloed, een grote rol, en deze processen zijn er zowel ondanks als dankzij mijn ingrijpen. Natuur speelt zich niet af buiten ons, in schijnbaar onaangetaste landschappen als de Himalaya of de Sahara. Wij zijn onderdeel van de natuur, oefenen er invloed op uit en worden erdoor beïnvloed. In de tuin gaat het niet zozeer om wat er is (zoals de planten), maar om hoe wij daartoe in relatie staan en er deel van uitmaken. Natuur is niet alleen 'daarbuiten' te vinden, maar ook 'hierbinnen.' Om terug te komen op de schelp van Bachelard: in de tuin is zo'n nauwe relatie tussen de ruimte en zijn 'bewoner,' dat de grens tussen mens en natuur als het ware oplost. Nog steeds vormen natuurlijke processen de kern van ons natuurbegrip, maar niet meer alleen als abstracte biologische systemen, maar (terug)gebracht binnen het bereik van de menselijke waarneming.

PLEK EN TIJD

Het verblijven in een tuin kan een referentiepunt in de tijd bieden, of misschien wel eerder een moment waarop de tijd stil lijkt te staan. Natuurervaringen ontstaan niet vanuit je luie stoel. Wandelen in een wild landschap vergt aandacht, waardoor de dagelijkse gedachten, plannen, verplichtingen en zorgen naar de achtergrond verdwijnen, maar ook elk gevoel van tijd ontsnapt. Tuinieren, of het observeren van bijen of wiegende grashalmen, vergt eenzelfde vorm van ongeconcentreerde aandacht. Even ben je nergens anders dan in het hier en nu. Deze eenvoudige aanwezigheid van zijn die tuinen kunnen bieden, weg van de complexiteit van de wereld, wordt door landschapsarchitecten Michel Desvigne en Christine Dalnoky beschreven als 'the reference points and the marks which we establish in a contemporary landscape over which we have no control.' (Desvigne en Dalnoky, 1995, p. 96) Als referentiepunt in het landschap kan een tuin een locatie markeren, specifiek en uniek, al was het maar alleen voor de tuinbezitter. In het beste geval is een tuin een interpretatie of transformatie van de locatie die het bestaande

(stedelijke) landschap uitdaagt om zijn verborgen kwaliteiten prijs te geven, het landschap leesbaar en erfahrbaar maakt, en er een nieuwe uitdrukking aan geeft. De vorm van de tuin, de ruimtelijkheid en materialiteit, is de drager die een plek erfahrbaar kan maken, en is daarmee als een bemiddeling tussen mens en landschap.

BINNEN EN BUITEN

Paradoxaal genoeg, en zonder dat het een het ander uitsluit, biedt de tuin juist ook een afstand tot het landschap en een mogelijkheid om de wereld tijdelijk buiten te sluiten. De tuin plaatst zich buiten de omgeving en creëert een afstand hiertoe, ongeacht of dit nu het Friese polderlandschap is of het hart van Rotterdam. In het essay *Of Other Spaces: Utopias and Heterotopias* (1969) introduceerde filosoof Michel Foucault het begrip 'other spaces': plekken die de merkwaardige eigenschap hebben zich te verhouden tot hun omgeving, maar hier tegelijkertijd ook tegengesteld aan zijn. 'In such a way as to suspect, neutralize, or invent the set of relations that they happen to designate, mirror or reflect,' (Foucault, p. 352). Op dergelijke plekken worden verschillende ruimten en locaties gerepresenteerd, naast elkaar gezet, uitgedaagd en op de kop gezet. Het zijn plekken die buiten alles liggen en toch een daadwerkelijke locatie hebben. Tuinen geven het landschap weer, gaan er een relatie mee aan, maar ontsnappen er ook aan. De tuin is 'buiten' en op afstand van het publieke domein. En het tegengestelde is ook waar: de beschutting van de tuin biedt een 'binnen'. De drempel tussen binnen en buiten en vice versa maakt de tuin een tijdelijk toevluchtsoord van de buitenwereld, om er vervolgens, mentaal verfrist, weer in te stappen.

BRONNEN

Bachelard, G. *The poetics of space*. Beacon Press, 1994 (1958).

Desvigne, M. en Dalnoky, C. 'Michel Desvigne and Christine Dalnoky.' In Katrien Vandermarliere (red.) *The Landscape: Four International Landscape Designers*. De Singel, 1995.

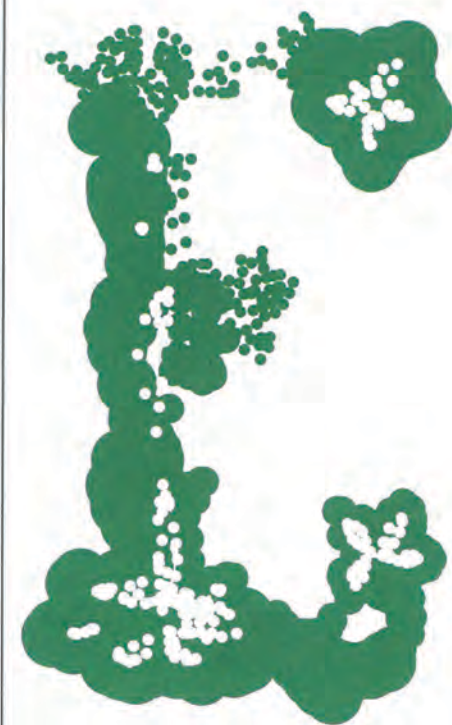
Foucault, M. 'Of Other Spaces: Utopias and Heterotopias.' In Neil Leach (red.) *Rethinking Architecture: A Reader in Cultural Theory*. Routledge, 1997 (1967).

Komrij, G. *Over de noodzaak van tuinieren*. Uitgeverij Bert Bakker, 1990.

Pogue Harrison, R. *Gardens. An Essay on the Human Condition*. The University of Chicago Press, 2008.

Wit, S. de. *Hidden landscapes. The metropolitan garden as a multi-sensory expression of place*. Architectura & Natura Press, 2018.

- (DISTELBOKTOR ^{IN})
- (DRAADWIER ^{AG})
- (DRUIF ^{AR})
- (DUBBELLOOF ^{TR})
- (DUIKERWANTS ^{IN})
- (DUINFRANJEHOED ^{FU})
- (DUIZENDEPOOT ^{IN})
- (DWERGVLEERMUIS ^{MA})



- (ECHE VALERIAAN ^{BO})
- (EEND (KWEK EN KWAK) ^{AV})
- (EGEL (EGON) ^{MA})