

# Tuin&Landschap



Tuinen  
bij  
zorgcentra



# Helende tuinen

**Tuin&Landschap THEMA** is een bijlage bij Tuin&Landschap, tweewekelijkse uitgave van de Stichting Vakinformatie Siergewassen en Reed Business. ISSNnummer 01653350

Schipholweg 1, Postbus 9324, 2300 PH Leiden  
 I www.tuinenlandschap.nl  
 Secretariaat (geen abonnementen):  
 Linda Laman en Alice Hoogenboom  
 T (071) 565 96 78  
 E tuinenlandschap@hortipoint.nl

#### Abonnementen

Aanvraag, wijziging en opzegging van of informatie over abonnementen bij Reed Business, t.a.v. Klantenservice, Postbus 4, 7000 BA Doetinchem  
 T (0314) 35 83 58 (werkdagen 8.30-17.00 uur)  
 F (0314) 35 81 61  
 E klantenservice@reedbusiness.nl  
 I www.tuinenlandschap.nl

Abonnementprijs per jaar €230,95 (incl. 6% btw).  
 Studenten en scholieren €173,25 (25% korting).  
 Los nummer en abonnement in het buitenland krijgen een toeslag voor extra portokosten.

Abonnementen kunnen op elk gewenst tijdstip ingaan, lopen automatisch door, tenzij uiterlijk 30 dagen voor de vervaldatum is opgezegd bij de klantenservice.

Uw gegevens kunnen worden gebruikt voor het toezenden van informatie en/of speciale aanbiedingen door Reed Business en speciaal geselecteerde bedrijven. Indien u hier tegen bezwaar heeft, stuurt u een briefje naar Reed Business t.a.v. Adresregistratie, Postbus 808, 7000 AV Doetinchem.

Nederlandsche  
**Uitgeversverbond**  
 Groep vaktijdschriften

**HORTIP**  
 PRINT



Wendy Bakker  
 Hoofdredacteur  
 (071) 565 96 55  
 wbakker@hortipoint.nl



Miranda Vrolijk  
 Vakredacteur  
 (071) 565 96 56  
 mvrolijk@hortipoint.nl



Jacques Verduijn  
 Bureauredacteur  
 (071) 565 96 47  
 jverduijn@hortipoint.nl



Rens Kromhout  
 Fotograaf  
 (071) 565 96 74  
 rkromhout@hortipoint.nl



Gerdien de Nooy  
 Fotograaf  
 (071) 565 96 74  
 gdenooy@hortipoint.nl



Ferry Noordam  
 Fotograaf  
 (071) 565 96 74  
 fnoordam@hortipoint.nl



Dennis Boogerd  
 Scan-operator  
 (071) 565 96 50  
 dboogerd@hortipoint.nl



Gerrie van Adrichem  
 Vormgever  
 (071) 565 96 47  
 gvanadrichem@hortipoint.nl

De maatschappij onderkent sinds enkele jaren dat een groene omgeving een positieve invloed heeft op het welbevinden van de mens. Dat de natuur een helende werking heeft op ziekte, zowel lichamelijk als psychisch. Dat groen dicht bij huis er voor zorgt dat mensen minder snel naar de huisarts gaan, dat het stress vermindert en dat het bijdraagt aan het gevoel van veiligheid en dat het agressiviteit dempt. Deze inzichten zijn niet meer gebaseerd op onderbuikgevoelens, maar worden gestaafd door wetenschappelijk onderzoek in binnen- en buitenland.

Zorgcentra werken in de praktijk al sinds jaar en dag vanuit de kennis dat een natuurrijke omgeving een helende werking heeft. Psychiatrische ziekenhuizen lagen daarom veelal op grote, parkachtig vormgegeven terreinen. In tuinieren wordt een zinvolle dagbesteding gezien voor mensen met psychische klachten, een verstandelijke beperking of met verslavingsproblemen. En werken in de tuin maakt niet zelden onderdeel uit van de therapie. Er lijkt dus niets nieuws onder de zon.

Toch is er wat veranderd in hoe zorginstellingen met hun buitenruimtes omgaan. Want uit studies naar het effect van de omgeving op het gedrag van zowel gezonde als zieke mensen blijkt dat de inrichting van een groene leefomgeving voor de laatste groep wel aan een aantal specifieke voorwaarden moet voldoen. Het idee 'groen is goed' is te simpel. De heilzaamheid van een tuin is afhankelijk van de beleving en het gebruik ervan. En dat is voor een persoon met Alzheimer wezenlijk anders dan voor een verslaafde of psychiatrisch patiënt.

In dit themanummer, dat in samenwerking met de Nederlandse Vereniging voor Tuin- en Landschapsarchitectuur (NVTL) is gemaakt, laten acht geselecteerde bureaus voor tuin- en landschapsarchitectuur zien hoe een groene omgeving een helende omgeving kan worden. In de ene tuin komt dat door het appel wat het doet aan de eigen identiteit van de cliënten, in de andere doordat het verleden herbeleefd kan worden. Er zijn tuinen die puur functioneel zijn ingericht, zonder opsmuk, die een heldere structuur bieden met oriëntatiepunten. En er zijn tuinen die zowel geborgenheid bieden als ook het gevoel van vrijheid geven, waar heerlijk met de stok of rolstoel gewandeld kan worden of op hoogte getuinierd. Wat opvalt is dat alle tuin- en landschapsarchitecten goed geluisterd hebben naar degenen die met zorgvragenden werken als ook naar de zorgvragenden zelf. Op deze manier hebben zij in nauwe samenwerking zowel letterlijk als figuurlijk vorm gegeven aan zorg.

4 Vorm geven aan zorg

6 Historie zorgtuinen

## Tuinen voor alle zintuigen

8 Amc, afdeling Psychiatrie ● Amsterdam

## Tuinen met een verhaal

14 Verpleegcentrum Lindestede ● Wolvega

20 Sinaïcentrum ● Amstelveen

## Omgaan met beperkingen

24 De Bieslandhof ● Delft

30 Visio Het Loo Erf ● Apeldoorn

## Tuinieren met passie

34 Gehandicaptentuin Frederiksoord ● Frederiksoord

## De deur naar de buitenwereld openen

40 Delta Psychiatrisch Centrum ● Poortugaal

46 Psychiatrisch Centrum Willibrord ● Heiloo

50 Lijst nvtl-leden





# Vorm geven aan zorg

In tuinen bij zorginstellingen gaat het om beleving, net als in andere tuinen. Alleen zijn de gebruikers van een zorgtuin daar anders. En dit maakt het ontwerpen van een zorgtuin ook anders. Dit artikel gaat in op de grondgedachten die aan het begrip zorgtuinen een ruimtelijke vertaling geven, ofwel die er een vorm aan geven.

Tekst Saskia de Wit en Johan Meeus

● Beeld Ruurd van Donkelaar en uit 15<sup>e</sup> eeuwse boeken

Saskia de Wit, leerstoel Landschapsarchitectuur op de TU Delft  
Johan Meeus, Dr Ir J. Meeus Onderzoek & Ontwerp, Arnhem

**E**en goed tuinontwerp laat zien hoe de gebruikers leven, waar ze van genieten en wat ze in de tuin doen. Ook tuinen bij instellingen voor gezondheidszorg laten zien hoe hun bewoners de omgeving beleven en hoe de samenleving met ze omgaat. Dat doen ze op heel verschillende manieren. Zo zijn tuinen voor demente bejaarden wezenlijk anders dan voor revaliderende patiënten, ook al vallen ze allemaal onder hetzelfde begrip 'zorgtuin'.

In dit themanummer worden acht tuinen gepresenteerd, geselecteerd uit 37 ontwerpen voor 'zorgtuinen'. Deze zijn gemaakt door bureaus aangesloten bij de Nederlandse Vereniging voor Tuinen Landschapsarchitectuur (NVTL). Tussen de inzendingen bestaan veel overeenkomsten, maar ook grote verschillen. Sommige ontwerpen nemen de fysieke beperking van de bewoners tot uitgangspunt, andere openen de deuren van de instelling naar de buitenwereld. Enkele ontwerpen spelen een symbolisch spel met verwijzingen naar bepaalde thema's en weer andere laten herinneringen aan het verleden herleven. Er zijn zorgtuinen waarin het bezig zijn in de tuin centraal staat en er zijn vrij veel 'postzegeltuintjes', waarbij de

invulling telkens een ander beeld oplevert.

## Aandacht voor thema's

Bij het ontwerp van een zorgtuin is het van belang wat de gebruikers er beleven, wat ze doen, wat ze aankunnen en hoe dat in het ontwerp zichtbaar wordt gemaakt. Het gebruik is in te delen in:

- het passief beleven van de ruimte (het ervaren van de buitenlucht, de natuur);
- het actief bezig zijn in de tuin (bewegen, dingen doen);
- het sociale aspect (elkaar ontmoeten, een praatje maken).

Deze drie thema's spelen een gelijkwaardige rol in een uitgebalanceerde leefomgeving waar de gebruikers optimaal functioneren. In een zorgtuin functioneren de gebruikers echter niet optimaal. Afhankelijk van het beoogde gebruik en afgestemd op de verschillende mogelijkheden en behoeften van de bewoners krijgt één aspect van het menselijk functioneren extra aandacht.

De 37 inzendingen, en vermoedelijk is dit door te trekken naar zorgtuinen in het algemeen, zijn aan de hand van deze thema's in te delen in: zintuiglijke en verhalende tuinen (deze gaan uit van passief

beleven), functionele tuinen (het actief bezig zijn is de basis) en ontmoetingstuinen (waar de nadruk ligt op het ontmoeten tussen de patiënten onderling en contact met de wereld buiten).

## Helende tuinen

Zorgtuinen proberen op één of andere manier de gevolgen van ziektes of beperkingen te verlichten, het leven te veraangename en – indien mogelijk – de genezing te bespoedigen. Hiervoor is in de literatuur het begrip 'healing gardens' bedacht. Deze 'helende tuinen' moeten „verlichting bieden aan lichamelijke klachten en symptomen, stress verminderen en een algeheel gevoel van welzijn/welbevinden geven”.

Er zijn verschillende wetenschappelijke studies gedaan naar het effect van de omgeving op het gedrag en het welbevinden van mensen. Daaruit blijkt bijvoorbeeld dat ruimtelijke ervaringen in uiteenlopende leefsituaties totaal verschillend kunnen uitpakken. Wat voor gezonde bezoekers een interessante en uitdagende omgeving is, kan voor zieke mensen een zware belasting zijn. Iemand die lijdt onder verdriet, rouw, pijn of ziekte kan moeite hebben met de eisen die een omgeving aan hem of haar stelt. Blijkbaar bestaat er een vrij directe relatie tussen iemands geestelijke gezondheid en de mate waarin hij of zij in staat is deel te nemen aan zijn omgeving. Mensen met een zwak mentaal 'vermogen' door bijvoorbeeld pijn of ziekte, psychiatrische stoornissen of dementie, zijn vaak naar binnen gekeerd. Deze mensen hebben weinig behoefte aan nieuwe indrukken en zijn in hun activiteiten vooral solitair bezig. Fysieke inspanningen beperken zich vaak tot wandelen. Onverwachte gebeurtenissen of nieuwe indrukken zijn al gauw te veel.

Met een iets sterker mentaal vermogen tonen mensen interesse in



Aanleg van de zorgtuin bij de therapeutische leefwerkgemeenschap de Hoge Born in Wageningen door de ecologische hoveniers van Wilde Weelde.

de sociale omgeving en het observeren van anderen zonder er echt aan deel te nemen. Nog een stapje verder kunnen ze bijvoorbeeld gesprekken voeren met anderen of samen activiteiten ondernemen. En gezonde mensen met een sterk mentaal vermogen kunnen zelf initiatieven ontwikkelen en anderen leiden. In deze reeks van naar binnen (solitair) tot naar buiten gericht, is de opeenvolging passief beleven, actief bezig zijn en sociaal ontmoeten te herkennen. Dit wil overigens niet zeggen dat een tuin voor passief beleven alleen is weggelegd voor heel zieke mensen en sociaal ontmoeten alleen voor hen die kerngezond zijn. Elk gebruik dat de tuin oproept kan bijdragen aan de verlichting van de mentale of fysieke belasting.

## Ontstressen in de tuin

Stress is een belangrijke factor in omgevingen waar gezondheid centraal staat. Van stress is bekend dat er een relatie bestaat tot lichamelijke factoren zoals bloeddruk, hartslag of verminderde weerstand. Ook is bekend dat er een verband is tussen gevoelens van stress en een verminderd gevoel van welzijn.

Het omgaan met stress en de vermindering ervan is belangrijk voor het herstel of welbevinden van patiënten. Tuinen kunnen hierin een grote rol spelen, mits aan vier voorwaarden wordt voldaan: de

gebruiker moet het gevoel hebben grip te hebben op zijn situatie en zijn eigen handelen; hij moet in een tuin in contact kunnen komen met anderen en daardoor steun ervaren; hij moet kunnen bewegen in de tuin of actief bezig zijn; tenslotte moet de tuin hem een positieve afleiding kunnen geven. In zorgtuinen moeten dus aspecten als toegankelijkheid, herkenbaarheid en duidelijkheid goed overdacht zijn.

## Zorgzame tuinen

In zorgtuinen gaat de ervaring van de buitenruimte gepaard met therapeutische effecten. De tuinarchitectuur geeft hier vorm aan en bedient zich daarbij van de drie eerdergenoemde uitgangspunten (thema's). De tuinen in dit themanummer demonstreren vijf invalshoeken waar de drie thema's in terug zijn te vinden:

- het passief beleven van de buitenruimte (Tuinen voor alle zintuigen, pagina 8);
- herbeleven van herinneringen en verhalen (Tuinen met een verhaal, pagina 14);
- het specifieke gebruik van de buitenruimte door de doelgroep (Omgaan met beperkingen, pagina 24);
- passie voor tuinieren (Tuinieren met passie, pagina 34);
- openen van zorginstellingen naar de buitenwereld (De deur naar de buitenwereld openen, pagina 40). ●



Passief beleven



Sociaal ontmoeten



Actief bezig zijn



# De historie van de heilzame omgeving

De hygiënisten in de negentiende eeuw begonnen met het gezond maken van de alledaagse omgeving. De architect van nu wil het verblijf van patiënten in zorginstellingen zo veel mogelijk veraangenamen. De historie van de heilzame omgeving.

Tekst Miranda Vrolijk • Beeld Spaarnestad Photo/Hollandse Hoogte

Zorg in 1909



**M**aakt het voor patiënten in ziekenhuizen en verpleeghuizen werkelijk wat uit in welke ambiance ze zijn ondergebracht? Volgens Henk Nies, voorzitter van Stichting Architectenonderzoek Gebouwen Gezondheidszorg (Stagg), is in ieder geval niet vol te houden dat de omgeving geen invloed heeft op het welbevinden van mensen. Hij zegt dit in het voorwoord van het boek 'Healing Environment' dat dit najaar uitkwam.

Het boek plaatst het concept van healing environment, de helende omgeving, in zijn context en geeft ter inspiratie twaalf ontwerpstudies voor zorginstellingen, waarbij de architecten dit begrip als uitgangspunt hebben genomen. Zo heeft IAA Architecten in Enschede onderzoek gedaan naar het bouwen van groene atriумы in ziekenhuizen en heeft architect John van Lierop onderzocht hoe op het terrein van Psychiatrisch Ziekenhuis Sint Anna in Venray een modern sterfhuis in het landschap kan worden opgenomen.

De publicatie begint met een inleiding over de manier waarop in de afgelopen eeuwen is nagedacht over het effect van de omgeving op de gezondheid van mensen. Welke methoden zijn in de loop der tijd beproefd om door het manipuleren van omgevingsfactoren aan een betere gezondheid bij te dragen? Het hoofdstuk zet dit voor drie niveaus – de stad, de natuur en het ziekenhuis – uiteen. Op het niveau van de stad be-

gint de gezondmaking van de omgeving midden negentiende eeuw onder invloed van de hygiënisten. Deze beweging spande zich in voor de verbetering van de sanitaire uitrustings van de stad, met name de toevoer van schoon drinkwater, de afvoer van vervuild water en huisvuil en minimale eisen ten aanzien van de arbeiderswoningbouw (tocht- en waterdicht, toetreding daglicht en verwarmbaarheid). In 1901 resulteerde dit in de Woningwet.

## Liefdeloos geproduceerd

In de twintigste eeuw verschoof de aandacht van het fysiek-materiële vlak naar dat van de psyche en de leefomgeving. In de jaren '50 en '60 groeide de kritiek op de wederopbouwarchitectuur. Het liefdeloos geproduceerde massaproduct bleek schadelijk voor de geestelijke gezondheid. Dit leidde in de jaren '70 tot de befaamde 'bloemkoolwijken': woonmilieus opgebouwd uit buurten, wijken en stadsdelen met woonerven en waarin gebouwen en openbare ruimtes in elkaar vloeiden. Deze integratiegedachte maakte ook onder architecten van zorginstellingen opgang. Zij raakten ervan overtuigd dat de zieke medemens als normale burger moest worden opgevat en dat zorginstellingen opgenomen moesten worden in het stedelijke weefsel.

Aan het tweede niveau, de natuur, worden van oudsher heilzame eigenschappen toegedicht. Zo schrijft J. van der Groen in zijn in 1670 uitgegeven vermaarde tuinboek 'Den Nederlantsen Hovenier' al dat het leven in de natuur te prefereren valt boven dat van de stad omdat de lucht er zuiverder is en vanwege de geregelder levensstijl. Het hebben van een eigen tuin stond in de zeventiende eeuw in hoog aanzien; dit resulteerde in een groot aantal landelijke luthoven en siertuinen.

Die buitens waren voorbehouden aan de rijkere burgers. In de achttiende eeuw bracht de Verlichting hierin een kentering. Onder invloed van de hygiënisten werden parken aangelegd waarvan de helende kwaliteiten de gehele burgerij ten goede kwamen. De aanleg van deze volksparken kende in de negentiende eeuw zijn hoogtepunt. Sinds diezelfde eeuw vormt het voorzien in voldoende vrij toegankelijke groene longen een standaardelement in de stedenbouw.

Het belang dat aan groen werd gehecht, heeft een grote rol gespeeld bij het onderbrengen van psychiatrische klinieken ver van de stad in de bossen en de duinen. Pas in de jaren '80 verscheen voor die vermeende positieve eigenschappen van groen het eerste wetenschappelijke bewijs. De Amerikaan Roger Ulrich toonde met zijn inmiddels vele malen herhaalde onderzoek aan dat uitzicht op groen daadwerkelijk een positief effect heeft op het helingsproces van patiënten. Zij worden er sneller beter van.

## Armenhuizen

Het derde niveau waarop de omgeving een rol speelt op het welbevinden van mensen, dat van de gebouwen zelf, bestond tot het eind van de negentiende eeuw uit de zogenoemde armenhuizen: de ziekenhuizen waar de armen verpleegd werden. De gegoede burgers werden destijds aan huis verzorgd. Psychiatrische inrichtingen hadden in die tijd nog het karakter van gevangnissen voor geestelijk gestoorde.

Door de ontdekking van de bacterie en de ontwikkeling van de medische technologie konden volksziekten steeds beter worden bestreden, wat uiteindelijk heeft geleid tot de hedendaagse instellingen waar iedereen vroeger of later wel eens terecht komt:

ziekenhuizen, psychiatrische inrichtingen en verpleeghuizen. De huidige architectuur van deze instellingen is op zijn minst oncomfortabel te noemen. De aandacht gaat voornamelijk naar het accommoderen van het medisch bedrijf en minder naar het manipuleren van de omgeving om gezondheidseffecten te bereiken.

## Ommkeer

Daar is volgens het hoofdstuk een ommkeer in gaande. Steeds meer architecten slagen erin om hun gebouwen kwaliteiten mee te geven die een healing environment zouden kunnen opleveren. Het Sinaicentrum (zie pagina 20) in Amstelveen is daar een voorbeeld van. Greiner Van Goor Huijten Architecten ontwierp rondom een aantal fraai aangelegde binnentuinen – vormgegeven door Copijn in Utrecht – een tehuis waarvan de gevels bestaan uit natuurlijke materialen. In het interieur is veel blank hout toegepast wat volgens de ontwerper een helende werking op de cliënt heeft.

Ook het Deventer ziekenhuis borduurt voort op de principes van een healing environment. Zo heeft het grote ramen met uitzicht op het landschap. Prints van bloemen en vliegenzwammen brengen de natuur kunstmatig in het gebouw. Een ander voorbeeld is het nieuwe Martini Ziekenhuis in Groningen waarvoor tuin- en landschapsarchitect Michael van Gessel uit Amsterdam het groen rond en in het gebouw heeft vormgegeven. Tot slot is ook in het Erasmus Medisch Centrum in Rotterdam dat de komende acht jaar wordt gebouwd, de omgeving bewust vormgegeven door EGM architecten. De natuur heeft een stempel gedrukt op het ontwerp: de patio's zijn beplant en door daktuinen hebben de hogergelegen kamers ook een groen uitzicht. ●

Healing  
Anders bouwen voor betere zorg  
Environment



Healing Environment  
Anders bouwen voor betere zorg  
Stagg: Stichting Architectenonderzoek Gebouwen Gezondheidszorg  
Auteurs: Noor Mens en Cor Wagenaar  
Uitgegeven: september 2009  
Uitgeverij THOTH, Bussum  
ISBN: 9789068685138

Artikel gebaseerd op het essay 'Omgeving en gezondheid' in 'Healing Environment'



## Tuinen voor alle zintuigen

In de tuinen voor het passief beleven staan de ervaring van de ruimte, het beeld en de zintuiglijke ervaring voorop. Uit psychologisch onderzoek blijkt dat na een periode van stress alleen al het zicht op open ruimtes kan helpen bij een voorspoedig herstel. De ervaring van de driedimensionale ruimte is gerelateerd aan onbewuste reflexen. Een belangrijke eigenschap van een tuin is dat deze moet kunnen worden ervaren als eenheid en als open ruimte. Een duidelijke, overzichtelijke ruimte geeft een gevoel van veiligheid en grip op de situatie, zowel in de buiten- als de binnenwereld. Wanneer men zo'n ruimte binnenkomt, ontspant het lichaam zich onbewust. Behalve de vorm van de ruimte kan het beeld van de tuin rust en ontspanning geven. Bijvoorbeeld door een sterke verwijzing naar de geschiedenis of naar de plek: dat je begrijpt waar je bent. Tot slot is er de ervaring van alle zintuigen, zicht, gehoor, reuk, tast, zodat je verandert van een toeschouwer in een deelnemer.

Veel zorginstellingen worden tegenwoordig gebouwd als een groot, laag volume met verschillende patio's. Deze patio's hebben verschillende functies en krijgen een bijpassende invulling, met een eigen kleur en een eigen textuur. Dat levert telkens een ander plaatje op. Het beeld is soms belangrijker dan de ruimte zelf, waardoor de helende werking van ruimtebeleving kan worden ondergraven. Dit soort tuinen verwijzen slechts naar de schoonheid in zichzelf, terwijl bij zorgtuinen het ruimtelijke aspect, het fysiek ervaren van de open ruimte, belangrijk is.

Een mooi voorbeeld waarbij de vorm van de buitenruimte niet alleen naar zichzelf verwijst, maar ook door de fysieke ervaring en een functioneel programma wordt ingegeven, is het ontwerp van Buro Mien Ruys. Deze ontwierp het binnenterrein van de afdeling Psychiatrie van het Academisch Medisch Centrum in Amsterdam.

De meeste patiënten volgen een dagbehandeling en komen voor therapie naar de afdeling. Daarnaast zijn er cliënten die langere tijd in het ziekenhuis zijn opgenomen, zodat ze er tijdelijk wonen. Alle cliënten zijn voor hun genezing gebaat bij een rustgevende, groene omgeving. Daarin is voorzien door een aantal kijktuinen, waar de behandelruimtes en de gangen op uitkijken; waar ruisende grasstengels met bloeiende bomen, struiken en vaste planten een verstilde compositie vormen. Deze kijktuinen zijn verfijnd gedetailleerd, zijn ontoegankelijk voor het publiek en worden als een beeldhouwwerk beheerd.

De tuinen voor langdurige bewoners zijn anders van aard. Daar draait het om alledaagse activiteiten als bewegen, verblijven en ontmoeten. Elke tuin heeft een ander programma, afhankelijk van de behoeften van aanwonende groepen. Het gras, terras, de struiken en vaste planten krijgen in elk hof een andere ruimtelijke schikking, terwijl alle tuinen, inclusief de kijktuinen, zichtbaar familie van elkaar zijn, door over en weer dezelfde materialen en maatverhoudingen te gebruiken.

Saskia de Wit en Johan Meeus

Verplaatsbare plantenbakken op het terras bij het restaurant met op de achtergrond bamboe tegen de laagbouw, waarvoor houten zitbanken staan.



### AMC, afdeling Psychiatrie ● Amsterdam

De tuin bij de nieuwe afdeling Psychiatrie van het Amsterdams Medisch Centrum is een verzameling van kleine leef- en verblijfstuinen voor heel verschillende gebruikers. Het was een heel gepuzzel om alle wensen in de afzonderlijke tuinen in te passen, zonder de eenheid in het geheel te verliezen. ▶

Tekst Kyra Kuitert ● Beeld Rens Kromhout

# Verzameling leef- en verblijfstuinen



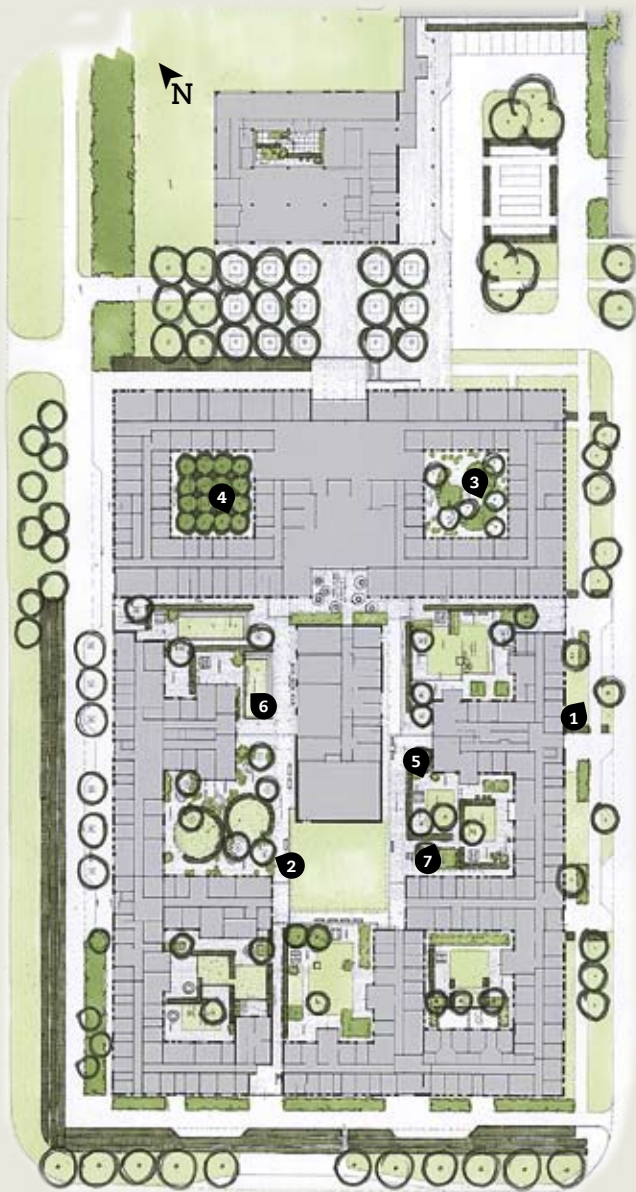
2 Wuivende grassen geven de tuinen bij de jeugdafdeling een natuurlijk groen karakter. Bij elke huiskamer wilden de jongeren een basketbalveldje.

*De cijfers bij de foto's verwijzen naar de plattegrond op de volgende pagina.*



## Tuinen voor alle zintuigen

AMC, afdeling Psychiatrie • Amsterdam



Buro Mien Ruys ontwerpt al decennialang tuinen bij zorginstellingen. Toch is elk project volgens tuin- en landschapsarchitect Hans Veldhoen uniek. „Bij zorgtuinen heb je niet alleen te maken met verschillende soorten cliënten maar is er ook een groot verschil tussen dagbehandeling en plekken waar mensen voor kortere of langere tijd wonen.” Veldhoen, al sinds de jaren '60 aan Buro Mien Ruys verbonden, heeft samen met zijn collega's verschillende tuinen bij verzorgingstehuizen, revalidatiecentra en bij projecten voor de zwakzinnigenzorg en de psychiatrie ontworpen. „Je hebt niet alleen met een breed spectrum aan bewoners te maken, maar ook met directies en besturen, die elk hun eigen visie hebben. Essentieel daarbij is om naar al deze belanghebbenden te luisteren en het uitgangspunt te weten: Moet de tuin bijdragen aan de behandeling of wordt het een plek waar cliënten kunnen verblijven? Of is hij vooral voor het personeel bedoeld?”

## Oriëntatie door verschillen

Buro Mien Ruys werkte voor de tuinen bij de afdeling Psychiatrie van het Amsterdams Medisch Centrum (AMC) samen met architectenbureau Greiner van Goor Huijten. Zij ontwierpen de nieuwbouw en bevelen het Amsterdamse tuin- en landschapsarchitectenbureau aan bij het bouwmanagement.

Bij het hoofdgebouw liggen twee binnentuinen omgeven door hoge wanden waarachter behandelkamers en ontvangstruimten liggen. „Beide binnentuinen zijn enigszins donkere ruimten die vooral belangrijk zijn voor de oriëntatie binnen in het gebouw. We wilden ze daarom een heel verschillend karakter geven. Wel kregen ze allebei een dakje van bomen om de ruimtes een mooiere verhouding te geven”, legt Hans Veldhoen uit. Bij het restaurant met zijn hoge, glazen gevel is een terras waarop verplaatsbare roestvrijstalen plantenbakken met fluweelbomen staan. Bij zonnig weer kunnen deze als rijdende parasols dienen. Om de blinde gevel van de laagbouw waar je op uitkijkt enigszins aan het oog te onttrekken, is er hoge woekerende bamboe voor gezet.

## Naar binnen openen

In de laagbouw wonen cliënten in woongroepen van zes tot acht personen met hun begeleiding. Het gebouw heeft een gesloten buitenkant en opent zich naar binnen. In het midden staat een voorzieningengebouw met sportveld en omhulde rondgang.

In de diverse woongroepen zijn de mensen met verschillende problematiek geclusterd. De groepen hebben allemaal hun eigen mate van vrijheid. „Er staan relatief veel hekken in de tuin, maar die zie je niet omdat we ze in hagen en heesters hebben ►



3

Binnentuin in het hoofdgebouw met een 'vaste vloerbedekking' van fijn grind dat vanwege de stevigheid in Nidaplast is gelegd. De bodem is iets uitgediept zodat een centrum wordt gecreëerd. In verhoogde grondwallen zijn kornoelje, grassen, varens, bamboe en dwerghulst geplant.



4

Tweede binnentuin in het hoofdgebouw met krentenboomjes die zijn gekozen vanwege de openheid, bloei en herfstkleur. Ze staan in een bodem van *Pachysandra terminalis*. Daarin ligt een terras met zitbank en een slingerend fietspadje waar de kinderen van het naastgelegen kinderdagverblijf kunnen spelen.



Hans Veldhoen, Buro Mien Ruys, www.mienruys.nl

Aanleg door Van Ginkel Veenendaal

Foto: Buro Mien Ruys en Rens Kroonhout



## Tuinen voor alle zintuigen

## AMC, afdeling Psychiatrie ● Amsterdam

5 In iedere tuin is volop beplanting aanwezig. *Prunus* 'Accolade' zorgt voor hoogte. De haag is van *Acer campestre*. In de plantvakken staan *Potentilla fruticosa* 'Limelight', *Lavandula angustifolia* 'Munstead', *Elaeagnus ebbingei* en *Buddleja davidii* 'Summer Beauty'. *Brunnera macrophylla* groeit in de strook langs de gevel, alsook *Miscanthus sinensis* 'Malepartus'.

6 Hagen moeten op termijn alle hekken aan het oog onttrekken. Hier is *Fagus sylvatica* en de sierlijke wilg *Salix koriyanagi* geplaatst.



ingepakt. Sowieso moesten de tuinen een zo natuurlijk mogelijk uitstraling krijgen, vanwege de relatief stenige omgeving", zegt Veldhoen.

Per tuin liggen er twee à drie woonkamers die allemaal een eigen, enigszins privégelegen, terras moesten krijgen. Dit had volgens de tuinarchitect heel wat gepuzzel tot gevolg. Om eenheid te krijgen, is ervoor gekozen om door alle tuinen heen dezelfde licht- en donkergrijze natuurstenen tegels te gebruiken. Ook komt de beplanting op meerdere plekken overeen. Zo zijn in verschillende tuinen krentenboompjes en witbloeiende prunussen aangeplant. Per tuin zijn er echter ook duidelijke verschillen.

## Groene uitstraling

Buro Mien Ruys heeft om praktische redenen gekozen voor kunstgras bij de gevraagde basketbalveldjes voor de jongerenafdeling. „Achteraf zijn we daar blij mee, want het is niet kwetsbaar en oogt groen. Om het geheel zo natuurlijk mogelijk te maken, zijn in deze tuinen

sterke grassoorten als *Miscanthus* en *Pennisetum* aangeplant.”

Tussen de verschillende tuinen voor de jeugd staan lage hekjes, waartegen zo veel mogelijk haagjes zijn geplaatst. Omdat in sommige tuinen relatief weinig groen was, kozen de ontwerpers van Mien Ruys voor planten waar je relatief lang plezier van hebt, zoals *Hydrangea*, *Prunus* en vaste planten.

Buro Mien Ruys maakte niet alleen het ontwerp voor de tuin bij het AMC maar ook de beplantingsplannen en technische tekeningen. Het bureau schreef eveneens het bestek en deed de aanbesteding en directievoering.

Van Ginkel verzorgde de uitvoering en pleegde het eerste jaar het onderhoud. Volgens Hans Veldhoen is de opdrachtgever gelukkig met de tuinen. Omdat het niet makkelijk is om als buitenstaander de tuinen in te komen, was hij er een tijd niet geweest: „Toen ik met de fotograaf voor dit artikel terugkwam in de tuin zag het er goed uit. Her en der zaten mensen te genieten in de tuin. Een fijn gezicht want uiteindelijk doe je het voor hen!” ●

7 Elk terras heeft een picknickbank zodat buiten kan worden gegeten. Deze tuin heeft veldesdoornhagen en er is een *Metasequoia* aangeplant. Verder groeien er veel bloeiende, kleurige vaste planten. Het gras heeft te lijden gehad van de droogte in augustus.

## 'Gewone tuinen met een uitgesproken groen karakter'

Marco van den Heuvel, bij de aanleg van gebouw en tuinen coördinator vanuit het AMC Bouwbureau, vertelt over de nieuwbouw: „De oude afdeling Psychiatrie lag los van het hoofdgebouw op het terrein van het AMC. Voor de nieuwbouw is er, onder andere om logistieke redenen, gekozen om nieuw en bestaand aan elkaar te koppelen. Vanuit het hoofdgebouw van het AMC kom je nu via een loopbrug in het hoofdgebouw van de afdeling Psychiatrie met daarin onder andere een ontvangstruimte, een restaurant, kantoren en behandelruimtes. Daarachter bevindt zich de laagbouw met woonunits voor zowel volwassenen als jongeren, die daar circa een tot zes maanden kunnen verblijven.”

Er waren twee opdrachtgevers: de Bascule, een academisch centrum dat psychiatrische zorg verleent aan kinderen, jongeren en gezinnen in Amsterdam en omstreken, en AMC de Meren. Deze heet tegenwoordig AMC Psychiatrie, organisatie voor verslavingszorg, geestelijke gezondheidszorg en forensische psychiatrie in Amsterdam. Van den Heuvel: „De wensen van beide partijen kwamen grotendeels overeen. Bij elke woonkamer wilden we een eigen terras hebben en we wilden dat de tuinen zoveel mogelijk 'gewone' tuinen zouden worden met een uitgesproken groen karakter. Er moesten zitgelegenheden komen, zowel in de zon als in de schaduw en ruimte om buiten te eten en wat rond te lopen.

Daarnaast hebben we in het centrum zowel voor jongeren als volwassenen gesloten afdelingen, waarbij de bewoners juist helemaal nergens naar toe mogen en achter hoge hekken zitten. In de tuinen bij deze gesloten afdelingen mogen geen losse elementen zoals bloempotten of grind voorkomen, want daarmee kan gegooid worden. Ook heesters met bessen zijn uit den boze. Vanuit de jeugdafdeling werd gevraagd om een eigen basketbalveldje bij elke huiskamer.

Bewoners kunnen in sommige tuinen zelf ook tuinieren. Dat gebeurt in grote bloempotten en, vanwege hun tijdelijke verblijf, vooral met eenjarige planten.

Het was goed dat de medewerkers van Buro Mien Ruys niet alleen naar het bestuur maar ook naar verplegend personeel geluisterd hebben; die weten uiteindelijk toch het beste wat goed is voor de cliënten.”



## Tuinen met een verhaal

In verhalende tuinen staat ook de beleving centraal, net als in tuinen voor alle zintuigen. Alleen staat niet het ervaren zelf in het middelpunt, maar vooral de associaties die de tuin oproept zijn belangrijk. Ervaringen met betekenisvolle gebeurtenissen of plekken uit de kindertijd en de herinnering daaraan, dragen bij aan de eigen identiteit. Omgevingen die uitdrukking geven aan die identiteit, vertellen de gebruikers wie ze zijn en geven een positief beeld van henzelf en hun capaciteiten. Bij dementerende bejaarden die juist hun identiteit aan het verliezen zijn – 'ont-ikking' – kan dit een belangrijke rol spelen. Afhankelijk van de geschiedenis die de bewoners met elkaar delen krijgt de tuin vorm.

In het ontwerp dat Thijs van Hees samen met het kunstenaarsduo BikvanderPol maakte voor Lindestede in Wolvega is dit verhalende aspect opgevat als de geschiedenis van de plek. De meeste bewoners zijn opgegroeid in de omgeving van Wolvega. In vroeger tijden floreerden daar de akkerbouw en veehouderij. De moestuinen, kruidentuinen en dierenweiden die rond het geriatrische gebouwencomplex zijn aangelegd, fungeren als echo uit dat verleden.

Een heel andere achtergrond hebben de bewoners van het Sinaï-centrum in Amstelveen, een joodse instelling met meerdere vestigingen. Hier kunnen mensen terecht met een psychiatrische problematiek of verstandelijke beperking. Het centrum is gespecialiseerd in de behandeling van psychotrauma welke veroorzaakt zijn door oorlog, verlies en geweld.

Copijn Tuin- en Landschapsarchitecten ontwierp hiervoor tuinen die de joodse identiteit verbeelden, maar waarin ook personen van andere gezindten zich kunnen herkennen. Een grillig levenspad dat verleden, heden en toekomst met elkaar verbindt is het leidmotief in de tuinen. Het pad loopt langs keien, waterbronnen en planten van mediterrane oorsprong, zoals tamarisk, jasmijn, sering, vijg, olijf, druif, manna-es en iris. Een niet-begaanbare binnentuin is de artistieke verbeelding van de Sinaï-woestijn waarin een waterelement – als symbool voor de levensbron – ligt. De tuinen geven de bezoeker de mogelijkheid tot reflectie op zijn of haar leven: waar komt hij vandaan en waar gaat hij naartoe. Ook zonder kennis te hebben van deze symboliek kan de tuin optimaal beleefd worden.

De meerwaarde van de tuinen bij het Sinaïcentrum zit in het aanspreken van de herinnering aan het oudtestamentische verhaal, aan de kracht van het joodse volk, maar ook aan het universele gegeven dat ieder mens zijn unieke levenspad heeft.

Saskia de Wit en Johan Meeus



Verpleegcentrum Lindestede • Wolvega

1 Een van de binnentuinen behoort tot de kinderboerderij. Zowel de kinderen uit de buurt als de bewoners (vanuit het gebouw of buiten) kunnen genieten van de konijnen die hier een onderkomen hebben gekregen.

De cijfers bij de foto's verwijzen naar de plattegrond op de volgende pagina.

## Geheugen slaat brug naar omgeving



2 De kinderboerderij bij de ingang van het verpleegcentrum vormt de overgang van dorp naar tehuis. Voor alle omheiningen is robuust kastanjehout gebruikt. Het gebouw herinnert de bewoners aan de oude hooimijten.

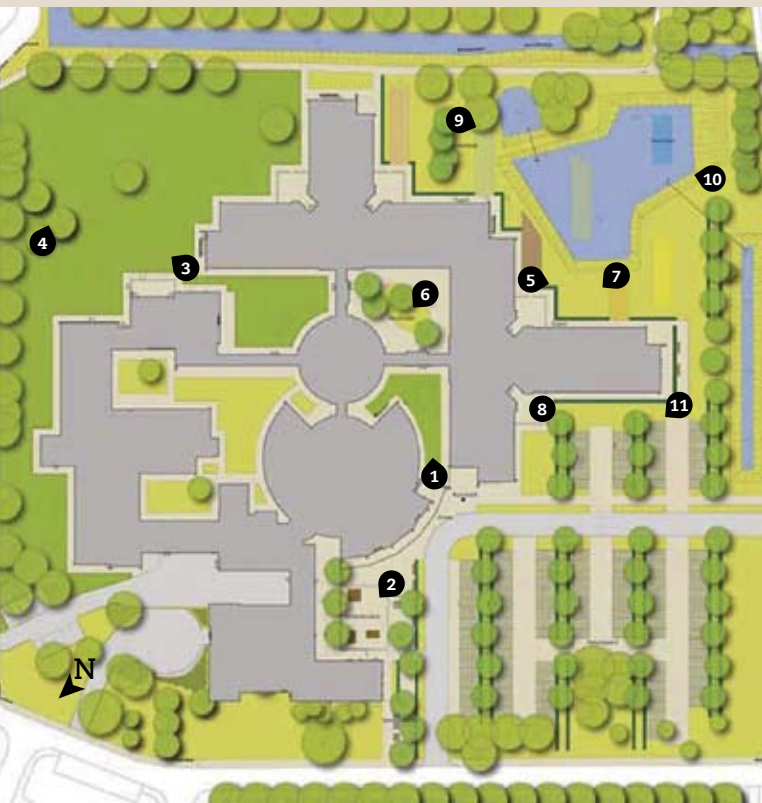
Het Friese platteland vormde de inspiratiebron voor het groen rondom verpleeghuis Lindestede. De veelal dementerende bewoners bewaren daar levendige herinneringen aan. De kinderboerderij met kippen en geiten en de dierenweiden met paarden brengen de buitenwereld in het tehuis. ▶

Tekst Miranda Vrolijk • Beeld Gardien de Nooy



Tuinen met een verhaal

Verpleegcentrum Lindestede ● Wolvega



Jos van der Pol en Liesbeth Bik flankeren Thijs van Hees, www.vhtl.nl

Aanleg door Lolkema Aannemingsbedrijf BV in Oudeschoot, onderaannemer Donker BV  
Onderhoud door J. de Rijk Groen- en Boomverzorgingsbedrijf in Wolvega

Voor de tuinen rondom verpleegcentrum Lindestede in het Friese Wolvega hebben tuin- en landschapsarchitect Thijs van Hees uit Gouda en het kunstenaarsduo Liesbeth Bik en Jos van der Pol uit Rotterdam de handen ineengeslagen. Die samenwerking beviel aan beide kanten. De praktische inslag van Van Hees ging goed samen met het conceptuele denken van de kunstenaars en leverde een groot gezamenlijk kunstwerk op dat ook nog eens functioneert. „We hadden de wil om van elkaar te leren; daardoor hebben we echt iets neergezet.”

In 2002 werd de locatie van Lindestede in Wolvega uitgebreid. Van het budget voor dit bouwproject was een aantal procenten bestemd voor kunst op het terrein. Het verpleegcentrum schakelde Stichting Kunst en Openbare Ruimte (SKOR) in om hieraan gestalte te geven. Nadat een aantal ontwerpen voor de buitenruimte de revue was gepasseerd kwam men op het idee de knowhow van een landschapsarchitect te combineren met die van een kunstenaar. Op die manier werden Van Hees en Bik Van der Pol met elkaar in contact gebracht. Beide partijen hadden al elders ervaring opgedaan met het inrichten van zorgtuinen.

**Herinneringen als uitgangspunt**

Het terrein van Lindestede is ingericht met een kinderboerderij, dierenweiden, moestuinen, binnentuinen en een parkeergaard (een combinatie van parkeergelegenheid en fruitbomen). Deze inrichting hebben de drie ontwerpers gestoeld op de herinneringen die de veelal demente bewoners bewaren aan de omgeving waarin ze zijn opgegroeid. Want hoewel ze de te-

genwoordige tijd vaak kwijt zijn, is het platteland met zijn Friese paarden, de kenmerkende lange lijnen van de akkerstructuur en de vele volkstuinten nog dikwijls prominent in hun gedachten aanwezig. „Dat geheugen wilden we benutten”, zegt Van Hees.

De tuin- en landschapsarchitect legt uit dat het geheugen is ingezet als activiteitengenerator voor de bewoners en hun bezoekers. „Wanneer je als zoon of dochter bij je demente moeder op bezoek komt, heb je vaak weinig om handen en nog minder om over te praten. Daarmee neemt de betrokkenheid van bezoekers af. Met de buitenruimte willen wij hen de mogelijkheid bieden iets te ondernemen met hun ouders: bijvoorbeeld wandelen, tuinieren of rondkijken bij de dieren. Dit levert gespreksstof op omdat ze iets gemeenschappelijks ervaren.”

Daarnaast slaat het geheugen een brug naar de omgeving. De integratie van Lindestede in de dorpsgemeenschap is een belangrijk uitgangspunt van het ontwerp. Het verpleegcentrum staat aan de rand van Wolvega en grenst aan twee zijden aan woonwijken. Verder liggen er een volkstuintencomplex en een begraafplaats rondom. De ingang van het tehuis bevindt zich sinds de verbouwing aan de voorkant richting het dorp; voorheen vond je de entree aan de achterkant van het gebouw, ver weg van de "bewoonde wereld". „We wilden die buitenwereld naar binnen halen en binnen naar buiten, want het leven stopt niet wanneer je in een verpleeghuis terecht komt”, zegt Van der Pol.

**Omwonenden erbij betrokken**

Het drietal werd op dit idee van de wisselwerking binnen/buiten gebracht door de architectuur



3

3+4 Aan de achterkant van het gebouwencomplex bevindt zich de paardenwei en bijbehorende ruif die door Stichting Kinderboerderij Wolvega worden onderhouden.



4



5



6

5 Langs de kamers van de bewoners loopt rondom het gebouw het zogenoemde trajectpad dat openbaar toegankelijk is. Betontegels en -klinkers wisselen elkaar hierin af. Voor het traject zijn deels bestaande paden gebruikt, bijvoorbeeld de glazenwasserspanden die er al lagen voordat Van Hees en Bik Van der Pol werden ingeschakeld; een deel is nieuw aangelegd. Op foto 3 is naast de voerplaats van de paarden ook een deel van het trajectpad te zien.

6 In een van de binnentuinen is de tuinbeleving voor de bewoners verhoogd door het plaatsen van een hekje. De bewoners zouden er ook gemakkelijk omheen kunnen lopen, maar in de praktijk beleven ze allemaal het binnengaan en het weer afsluiten.



## Tuinen met een verhaal

## Verpleegcentrum Lindestede • Wolvega

**7** Een deel van de buitenruimte is ingericht met stroken moestuin. Zowel de bewoners als hun bezoekers en de omwonenden kunnen hier aan de slag.



7

**8** De bewoners van Lindestede mogen - zoals ze dat van tevoren hadden aangegeven - het stukje trajectpad dat grenst aan hun kamer een persoonlijk tintje geven met plantenbakken en zitjes. Daarvoor biedt het 3 m brede pad ruimte genoeg.



8

**9** Het verpleegcentrum bevindt zich bij een woonwijk. De bewoners hiervan kunnen ook gebruik maken van de groene ruimte.



9

**10** In de vijver is een vlonder aangelegd waar gevist kan worden.



10

**11** Rechts van de ingang van het verpleegcentrum is een groot deel ingericht als parkeergaard. Parkeerplaatsen en fruitbomen (sier- en echt fruit) zijn hier gecombineerd. Volgens de ontwerpers versterken de bomen het gevoel 'ingebod te zijn in de tijd'. De echte fruitbomen zijn alleen op die plaatsen aangeplant waarbij ze de geparkeerde auto's niet beschadigen.

11



van het gebouw. Van bovenaf gezien lijkt dit op een uurwerk dat rond zijn as draait. De as is het midden van het complex waar zich de ronde afgesloten delen bevinden en de binnentuinen. Wat zich in de 'buitenring' van het complex afspeelt, beïnvloedt door middel van de architectuur de binnenring en brengt als het ware het leven binnen. De buitenruimten rondom het complex zijn daarom niet alleen afgestemd op de bewoners en hun bezoekers, ook de omwonenden kunnen er gebruik van maken.

Een goed voorbeeld hiervan is de kinderboerderij die vlakbij de ingang is gehuisvest richting het dorp. Stichting Kinderboerderij Wolvega is de beheerder ervan. Ouders met kinderen uit de buurt komen op de geiten en konijnen af en zorgen zodoende voor leven in de brouwerij. Ook de paden op het terrein fungeren als zodanig. Die zijn openbaar toegankelijk en op zondag maken veel mensen er dan ook een wandelingetje. Eveneens zorgen de paarden in de dierenweiden voor reuring. De weide aan de zij- en achterkant strekt zich uit tot in een van de binnentuinen. Zo verschijnen de dieren wanneer zij daar willen grazen in het zicht van de bewoners, maar verdwijnen ook weer. „Zij zijn een echo van het leven in de regio”, verklaart Bik.

Aan de andere zijde van het complex liggen rondom een grote vijver de moestuinen in de voor die streek typerende akkerstroken. Zij kunnen eveneens door zowel de bewoners en hun familie, als de omwonenden gebruikt worden. De drie ontwerpers zouden het liefst zien dat deze tuinen bijvoorbeeld door verschillende bezoekers geadopteerd worden of door een school in de buurt. Dit deel van

het project komt echter slechts mondjesmaat van de grond. Maar volgens Bik is dat ook logisch, het één jaar oude project moet nog groeien, letterlijk en figuurlijk. „Het groen is nog jong, maar eveneens het idee, dat nog moet landen binnen de gemeenschap.”

Om de interactie tussen de bewoners onderling te stimuleren is langs de rand van het gebouwencomplex het zogenoemde trajectpad aangelegd. De bewoners kunnen hier al dan niet zelfstandig een wandeling maken langs de kamers van hun medebewoners. Dit traject is gebaseerd op de manier waarop vroeger in de zogenoemde hofjes met de gemeenschappelijke ruimte werd omgegaan. „Mensen komen elkaar op het pad tegen, maken een praatje, passeren elkaars raam en zwaaien”, legt Van Hees uit. Het pad is ook voor de omwonenden toegankelijk. „De bewoners zijn eenzaam, dan is het toch leuk wanneer er een kind voor je raam komt zwaaien?”

### Niet esthetisch

Tuin- en landschapsarchitect Van Hees noemt het project in Lindestede heel verfrissend. „We hebben het helemaal niet esthetisch benaderd, maar vanuit de werking. Het is ook absoluut geen design, maar desondanks heel vernieuwend en robuust en we hebben een concept dat we bijvoorbeeld ook hier in de Randstad zouden kunnen toepassen, maar dan aan de hand van een ander geheugen.” Kunstenaars Bik en Van der Pol krijgen wel eens de vraag waar de kunst nu eigenlijk terug te vinden is op het terrein. „Maar het hele concept is in wezen één groot kunstwerk.” ●

## 'Kinderboerderij een gouden greep'

„Een prachtig integratieproject”, zo noemt Timo Lut de nieuwe tuinen bij Lindestede. Lut is facilitair manager van het verpleegcentrum en was vanaf het begin betrokken bij de inrichting van de buitenruimte. Vooral de kinderboerderij noemt hij een gouden greep. Met name omdat de ontmoeting tussen mensen uit de wijk en de bewoners niet heel geregisseerd is. „Jong en oud komen daar vanzelf met elkaar in contact, dat gaat allemaal heel natuurlijk.” Ook de paarden die plotseling voor de ramen van de binnentuin kunnen verschijnen vindt hij een prachtige vondst. „Doordat de bewoners vanuit hun kamer naar ze kunnen kijken, zijn het inmiddels echt onze dieren geworden.”

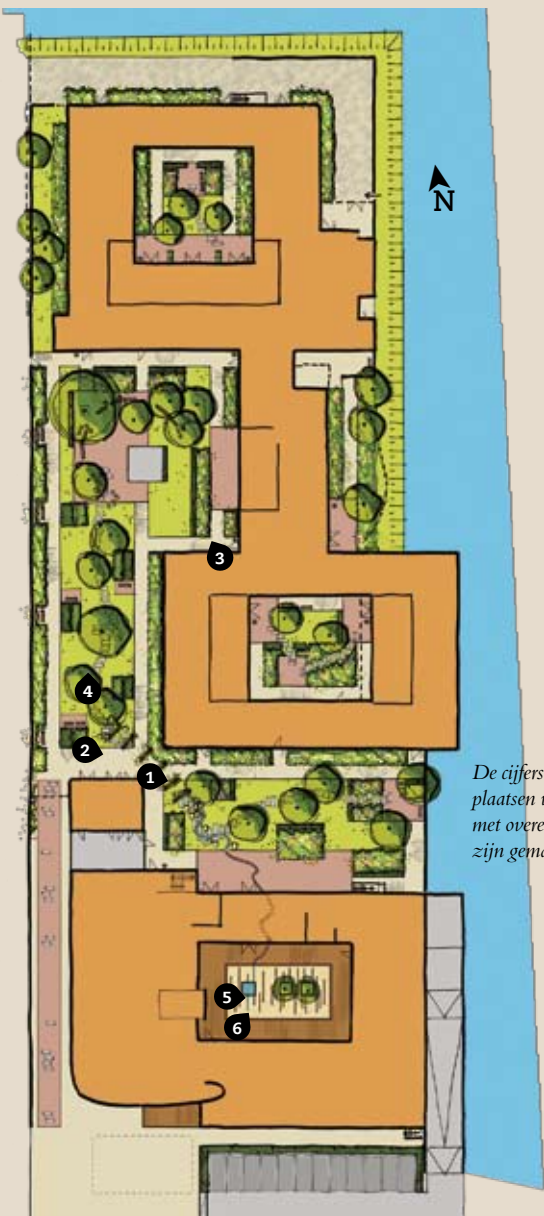
Lut legt uit dat Lindestede uit drie locaties bestaat die alledrie in Wolvega zijn gevestigd. Het verpleegcentrum is de hoofdlocatie en heeft 160 bewoners, de cliënten van de zorgcentra maken echter ook gebruik van de tuinen rondom het verpleegcentrum. Van de 160 bewoners is de helft psychogeriatrisch patiënt, de andere helft verblijft op de afdeling somatiek en heeft een lichamelijke indicatie. Van de psychogeriatrische patiënten heeft een deel een vorm van Alzheimer waarbij ze niet te veel prikkels kunnen verdragen. Op deze groep is de tuin afgestemd. „De meeste van hen kunnen dan ook zonder begeleiding naar buiten. Wanneer je een binnentuin ontwikkelt voor de groep Alzheimer-patiënten die juist gebaat is bij veel prikkels, dan moet er vaak begeleiding mee wanneer ze zo'n prikkeltuin bezoeken.”

De kernfilosofie achter het ontwerp, de binnenbuiten gedachte, heeft binnen het verpleegcentrum een discussie over grenzen aangezwengeld. „Over privacy bijvoorbeeld. Sommige bewoners zagen daarom het trajectpad zo dicht onder hun raam niet zitten.” Er is toen afgesproken om per situatie naar een oplossing te zoeken, mocht de inrichting problemen opleveren. „Maar we besloten wel heel duidelijk het hele concept uit te voeren”, stelt Lut. In de praktijk blijkt dat de problemen zich vanzelf oplossen. Wanneer iemand in zijn kamer behandeld wordt, past de zorg zich daar op aan en gaan de gordijnen dicht. „En de meeste bewoners vinden het juist gezellig wanneer er mensen langs hun raam lopen die even naar binnen zwaaien.”

Het enige onderdeel dat nog niet van de grond is gekomen zijn de moestuinen. Volgens Lut is daar vanuit de bezoekers weinig animo voor. De tuinen worden wel gebruikt, maar slechts incidenteel wanneer bijvoorbeeld een hele afdeling tuinieren als activiteit op het programma heeft staan. De broodnodige continuïteit in het onderhoud ontbreekt nog.



## Tuinen met een verhaal



De cijfers betreffen de standplaatsen van waaraf de foto's met overeenkomende cijfers zijn gemaakt.

## Sinaïcentrum ● Amstelveen

Met als enig referentiepunt een opgespoten terrein en een omgeving in ontwikkeling moesten ontwerpers van Copijn de tuinen bij de nieuwbouw van het Sinaïcentrum vormgeven. Ze ontwierpen vanuit één krachtig beeld dat verleden, heden en toekomst verbindt. En raakten daarmee de kern van het centrum en haar cliënten.

Tekst Wendy Bakker ● Beeld Ferry Noordam



1 Het pad van lichtgrijs Aziatisch natuursteen (100 x 40 cm) verbeeldt de grillige levenswandel van de mens.

# Levenspad verbeeldt joodse identiteit



2 Op de splitsing van de twee tuinen is het levenspad de hoogte ingetild met een pergola ontworpen door Copijn. Het bestaat uit een v-vormige staander die door stalen dwarsbalken bijeen wordt gehouden. De maatvoering van de stalen ligger correspondeert met die van de natuurstenen stapstenen.

Hoef je vorm aan de joodse identiteit in tuinen waarin gebruikers met een andere levensbeschouwing zich ook thuis kunnen voelen? Voor deze vraag zagen Sanne Horn en Carola Rijkema van Copijn Tuin- en Landschapsarchitecten in Utrecht zich gesteld toen zij de ontwerpdracht kregen voor de tuinen bij het Sinaïcentrum in Amstelveen. Het zorgcentrum is een joodse instelling voor cliënten met een psychiatrische of verstandelijke handicap, dat gespecialiseerd is in de behandeling van psychotrauma veroorzaakt door oorlog, geweld en verlies. Het centrum bestaat uit twee locaties: Bankras, een zelfstandige woonvorm met zorg aan de deur midden in een woonwijk (deze wordt verder niet behandeld in dit artikel) en Langerhuize dat ten oosten van Amstelveen ligt. Langerhuize is

een behandelcentrum met een polikliniek, een tijdelijke woonvorm en een woongelegenheid voor ouderen. Zowel joodse als niet-joodse mensen maken gebruik van de therapieën en de verschillende woonvormen. Sanne Horn en Carola Rijkema hebben niet gekozen voor heel uitgesproken joodse elementen in de tuinen. En ook niet voor een joodse stijl, want die is er volgens de ontwerpers niet. Het joodse volk komt van oudsher verspreid over de hele wereld voor. Wat hen bindt is het joodse geloof. „Wat wij wel kenmerkend vinden voor de identiteit van het volk”, zeggen de ontwerpers, „is de joodse geschiedenis.” Deze laat een kracht zien die uit lijden is ontstaan. Die kracht wilden we vertalen in een vorm, een centraal element.” Omdat het Sinaïcentrum ook zorg biedt aan mensen van

andere gezinden moest het element universeel zijn. De ontwerpers vertaalden de joodse geschiedenis en de traumatische geschiedenis van cliënten met een andere afkomst in een levenspad dat door de tuinen loopt. Het verbindt verleden, heden en toekomst met elkaar. Daarmee verwijst het eveneens naar de behandelmethodiek van het centrum.

## Route der geleidelijkheid

Langerhuize heeft een grote buitenruimte omgeven door muren en drie binnentuinen. Het levenspad van stapstenen slingert door al deze tuinen heen. Het gaat door het gazon en beplanting, langs bomen en grote natuurstenen keien. Daar waar het een pad kruist naar een tweede tuindeel wordt

het van het maaiveld getild en voortgezet in een pergola. „Ieder mens heeft een eigen pad waarin hij zich geconfronteerd ziet met obstakels. Zeker de levensweg van de cliënten verloopt niet recht toe recht aan”, leggen Horn en Rijkema uit. Het pad leidt je langs verschillende elementen, zoals de keien (symbool voor kracht). Het nodigt uit tot stilstaan, tot nadenken en tot voelen. Omdat het pad is opgebouwd uit stapstenen, wordt iedere voetstap bewust gezet. „Het is de route der geleidelijkheid”, zegt Horn. Het levenspad begint altijd in de bestrating en eindigt in alle tuinen op een centrale plek van samenkomst. In de grote tuin is dat het terras waar ruimte is gemaakt voor een loofhut. Op die plek wordt jaarlijks het loofhutfest gehouden. Met dat feest herdenken joodse mensen



Foto: Rens Kromhout

Carola Rijkema (links) en Sanne Horn, Copijn Tuin- en Landschapsarchitecten, Utrecht, www.copijn.nl  
Aanleg door Copijn, Utrecht



## Tuinen met een verhaal

## Sinaïcentrum • Amstelveen

**3** Het levenspad eindigt op een terras. Hier ligt de plek voor het loofhuttenfeest. Op diverse plekken zijn zitjes gecreëerd. Een breed, rolstoeltoegankelijk, pad van gebakken waalformaat klinkers (camelkleurig) loopt rondom zodat de tuin overal bereikbaar is. De terrassen zijn uitgevoerd in gebakken klinkers, waalformaat (beige). De nu nog jonge bomen zullen op termijn het parkeerveld aan het zicht onttrekken.”



**4** Keien (Yellow Sun, 60 tot 120 cm) zijn een symbool van kracht. Midden op het levenspad staat *Fraxinus ornus*. Op de voorgrond groeit *Magnolia kobus*. *Campsis radicans* 'Flamenco' slingert zich om de pergola omhoog. Ieder plantvak heeft een haag van *Carpinus betulus* in de rug. De beplanting oogt nog jong vanwege een onderhoudsachterstand. Sinds enige maanden heeft Copijn een contract voor het onderhoud en kan de achterstand worden ingehaald.



dat zij gedurende veertig jaar door de woestijn moesten zwerfen en in hutten van palmladeren woonden, zoals in het Oude Testament is beschreven.

Behalve het levenspad ligt er in de grote tuin rondom een ruim, rolstoeltoegankelijk functioneel pad. Het brengt de gebruikers naar verschillende kleine intieme zitplekken en grote terrassen. In de binnentuinen waar de woonkamers op uitkomen, zijn de paden door een strook beplanting afgescheiden van de ramen om de privacy van de bewoners te waarborgen.

## Zuidelijke uitstraling

De beplanting moest weelderig zijn en overall zoveel mogelijk een zuidelijke uitstraling hebben, verwijzend naar Israël. Om het onderhoud te beperken, zijn er veel heesters in het plan opgenomen. De ontwerpers kozen onder meer voor *Ficus*, *Philadelphus*, *Hibiscus*, *Viburnum*, *Tamarix*, *Buddleja*, *Perovskia* en *Lavendula*. Asters en siergrassen maken de tuinen ook aantrekkelijk in het najaar. De vaste planten bevinden zich voornamelijk in de vakken in de gazons. Ieder plantvak wordt aan een kant begrensd door een haag van haagbeuk. In het gras bloeien in het voorjaar *Crocus* en in de vroege zomer *Ornithogalum* (ster van Bethlehem). Fruitbomen staan langs het levenspad. Ze geven bloei in het voorjaar en eetbare vruchten in het najaar. *Cedrus libani* (een bijbelse boom) heeft een plek gekregen op het gezamenlijke terras en *Fraxinus ornus* (manna-

es) blokkeert bewust het slingerende pad. Manna betekent brood dat uit de hemel komt en hiermee verwijzen de tuin- en landschapsarchitecten naar een symbool uit het Oude Testament.

## Sinaïgebergte

Omsloten door de receptie, de sjoel, de koffiëcorner en het restaurant ligt een niet toegankelijke binnentuin. Sanne Horn: „De voormalig directeur Cor de Bode wilde op die plek een kunstwerk laten maken, een denkbeeldige levensbron. Ik dacht toen: „Misschien kunnen we zelf een voorzet geven.” Horn heeft voordat ze zich ging bekwamen in de tuin- en landschapsarchitectuur, een opleiding aan de kunstacademie gevolgd. Cor Bode was gecharmeerd van het schetsontwerp van Horn en het is dan ook uitgevoerd.

De binnentuin is een artificieel berglandschap dat verwijst naar het Sinaïgebergte. Gegolfde platen van cortenstaal symboliseren de roodbruine bergen in de woestijn waar Mozes de Tien Geboden ontving van God. De cortenstalen platen verspringen ten opzichte van elkaar. „Hierdoor heb je, waar je je ook begeeft, steeds een ander beeld.”

In het landschap ligt een vierkant waterelement. „Het is de levensbron die mensen voedt. Water stroomt het vierkante element in en vervolgt zijn weg van het element af. De bron staat voor het Sinaïcentrum; de verbinding tussen daar je waar vandaan komt en daar waar je heengaat.” ●

**5+6** In de kijktuin op het parkeerdek ligt het kunstwerk van Sanne Horn. Dit verbeeldt het Sinaïgebergte. De gegolfde cortenstalen platen in Yellow Sun split staan symbool voor het gebergte. De olijven zijn uitgekozen vanwege hun grillige vorm. Tussen de 'bergen' ligt de vierkante levensbron. De rand van de vijver, de plantbakken en de rand rondom het kunstwerk is gemaakt van gefrijnd Chinees hardsteen. De hele tuin is aangelegd op een dakconstructie van piepschuim.

## 'Je waant je in Israël'

„Van de zomer liep ik op een zonnige dag met familie van een cliënt door de tuin. Zij waren net overgekomen uit Israël voor bezoek. Een familielid zei: „Ik waan me net in Israël.” Aan het woord is José van der Wal, clusterleider van de langdurige zorg van het Sinaïcentrum. „Ik weet nog uit de beginfase dat het de bedoeling was dat de mensen een thuisgevoel zouden krijgen. En dat gebeurt. De kleuren, de beplanting, de materiaalkeuze van de tuin, de aansluiting op het gebouw en de levensweg; het zorgt voor herkenning.” Ook haar collega Joke van Loenen, clusterleider van de Opnamekliniek Volwassenen verhaalt van deze herkenbaarheid. „Een medewerker van ons heeft lang in Israël gewerkt. Hij was erg getroffen door de tuin. „Alsof het bij een nieuw psychiatrisch centrum in Jeruzalem ligt, zo herkenbaar”, zei hij.” „Maar”, voegt Van Loenen er aan toe, „ook voor mensen die die herkenning niet hebben, is de tuin mooi en prettig om in te verblijven.” Het is vooral de harmonie in het ontwerp die aanspreekt. De ruimtelijke inrichting klopt, volgens de beide vrouwen. Ze noemen speciaal de beslotenheid van de tuin, zonder dat daarbij het gevoel van vrijheid verloren gaat. „Gebouw en tuin vormen een geheel, waardoor je je omsloten voelt. Toch zie je nog delen van de omgeving, er zijn doorkijkjes. De tuin geeft een veilig gevoel.”

Zowel in de locatie Langerhuize als Bankras wordt de tuin, vooral in de zomermaanden, intensief gebruikt. Cliënten in Langerhuize zitten zomers in de tuin op de daarvoor bestemde banken, of op zitzakken die op het gras liggen. Er wordt in de zomermaanden ook buiten gegeten.

De tuinen bij locatie Bankras (niet in het artikel besproken) heeft dezelfde vormgeving maar is meer gericht op het actief beleven van de tuin. Er staan verhoogde bakken met planten, kruiden en andere eetbare gewassen zoals aardbeien, alsook een waterbak. De bewoners die langdurige zorg nodig hebben vanwege een verstandelijke beperking, kunnen dicht bij de planten komen om te voelen, te ruiken of om simpele onderhoudstaken samen met de tuinman te verrichten. „Omdat alles op hoogte is, kunnen mensen met een rolstoel er goed bij en nodigt het uit om de planten aan te raken en te ruiken”, legt Riny Timmermans, manager Verstandelijk Gehandicapt, uit. Ze vindt de tuin ruimtelijk goed opgezet, hetgeen prettig is voor de bewoners. Ze heeft één kritiekpuntje. De stenen van het levenspad worden in de wintermaanden en na de regen glad. „Dat had anders gemoeten, maar dat ervaar je pas bij gebruik.”



Vijf kastanjabomen – waarvan er inmiddels eentje door de bliksem is getroffen – moesten behouden blijven en vormen nu het gezichtsbepalende element in de tuin.

## Omgaan met beperkingen

**E**lk tuinontwerp zorgt ervoor dat de tuin op een goede en doelmatige manier gebruikt kan worden. Soms gaat het nog een stapje verder en is het gebruik de belangrijkste basis voor het ontwerp, is het zichtbaar maken van de verschillende functies het hoofdthema. Vooral in zorgtuinen is het gebruik heel specifiek, zoals bij tuinen voor slechtzienden of voor mensen in een rolstoel.

Het vormgeven aan de zorgfunctie kan twee verschillende typen opleveren. Aan de ene kant zijn er tuinen die zorgen dat de bewoners zich ondanks hun beperking toch zo goed mogelijk zelfstandig kunnen voortbewegen. De fysieke beperking van de doelgroep is in deze tuinen de drager van het ontwerp. Daarnaast bestaan er tuinen die actief willen bijdragen aan het genezingsproces, waarbij het therapeutisch effect van tuinieren voorop staat.

**E**en uitwerking van deze aanpak op basis van de fysieke beperking is het ontwerp van Jos van de Lindeloof voor verpleeghuis De Bieslandhof in Delft. Het restaureren van de fraaie, oude tuin, begin jaren '80 ontworpen door Pieter Blaauboer, heeft hier letterlijk een tweede laag gekregen, een verhoogd maaiveld dat geheel gericht is op de rolstoeltoegankelijkheid. Terwijl de oude tuin steeds verder in het inklinkende veen wegzakt, kunnen de bewoners comfortabel voortbewegen over het stelsel van nieuwe, hooggelegen paden, die met vlonders en bruggen langs de vijver en over de bloemenborders zijn gespannen.

**W**anneer de fysieke beperking centraal staat, kan je spreken van functionele tuinen. Visio Het Loo Erf in Apeldoorn, ontworpen door veenenbos en bosch landschapsarchitecten, helpt blinden op weg naar zelfstandig functioneren in de samenleving. Slechtzienden – voor revalidatie in behandeling – moeten zich kunnen oriënteren, snel thuis zijn op het terrein en veilig over de straat kunnen, zonder hulp van buitenaf of geribbelde geleidetegels, zoals op treinperrons. Daartoe loopt er een pad van betonsteen midden over het binnenterrein, met op de haakse kruisingen naar de paviljoens telkens natuursteen in klein formaat. Deze overgang in de bestrating geeft een andere tik met de stok, zowel in gevoel als geluid.

Daarnaast bestaat er een strenge scheiding van autoverkeer en wandelpaden, met parkeerplaatsen die het pad ontzien en beheerpaden van gravel. Er resteert slechts één kruising van auto's en wandelaars, die een afwijkende bestrating heeft gekregen. Geurende beplanting (lavendel), tastbare beeldhouwwerken en het geluid van een klaterende fontein zorgen voor extra oriëntatie naast het wandelpad. Deze terreinrichting met zijn strikte logica en strenge scheiding van verkeerssoorten is zuiver toegesneden op het belang van de cliënt, die als blinde zelfstandig, zonder afleiding, veilig en snel van A naar B moet kunnen. Daarop is de vormgeving van het verkeer, de ruimte, het geluid, de geur en de tast in optima forma toegepast.

Saskia de Wit en Johan Meeus



### De Bieslandhof ● Delft

Als een groene rivier doorkruist de verdiepte kastanjelaan de nieuwbouw van het Delftse verpleeghuis De Bieslandhof. Over betonbruggen kunnen de bewoners zich door de bloemenzee rollen, verder de levende wereld in. ▶

Tekst Miranda Vrolijk ● Beeld Ferry Noordam en Jos van de Lindeloof

# Rollen over verdiepte bloemenvallei



**2** Loopbruggen leiden over de verzakte kastanjelaan. De bruggen zijn 2 m breed en uitgevoerd in betonplaten. Die lopen door in de klinkerverharding in elleboogverband. De stalen buis op 40 cm hoogte voorkomt dat rollators en rolstoelers van de brug rollen.

*De cijfers bij de foto's verwijzen naar de plattegrond op de volgende pagina.*



## Omgaan met beperkingen

De Bieslandhof • Delft



Jos van de Lindeloof (Els van der Weijde was niet aanwezig), Jos van de Lindeloof tuin- en landschapsarchitectenbureau, [www.josvandelindeloof.nl](http://www.josvandelindeloof.nl)

Aanleg door Van Vliet, Harmelen  
Beheer door Hovenier Van der Heijden, Den Hoorn

Foto: Rens Kromhout

De kastanjes waren heilig verklaard”, begint tuin- en landschapsarchitect Jos van de Lindeloof over de inrichting van de 1,5 ha rondom De Bieslandhof. Samen met collega Els van der Weijde ontwierp hij in 2003 de buitenruimte van het verpleeghuis dat een jaar daarvoor flink was uitgebreid. Zij deden dit in opdracht van de Stichting Zorginstellingen Pieter van Foreest die in Delft en omgeving en het Westland verscheidene tehuizen onder haar hoede heeft.

## Kastanjes behouden

De bomen moesten koste wat kost in de nieuwe tuin behouden blijven. Dit was een wens van het verpleeghuis omdat mensen er hooguit twee jaar wonen; een volwassen boom is daardoor des te waardevoller. Bovendien was het behoud een eis van de gemeente. De kastanjes stammen uit het ontwerp dat Pieter Blaauboer – oud-werkgever van Jos van de Lindeloof – in de jaren tachtig voor de tuin maakte.

Had CKPP Architecten uit Rotterdam al grote moeite om de nieuwbouw zo neer te zetten dat de bomen werden ontzien, Van de Lindeloof en Van der Weijde hadden te maken met een heel ander probleem. Het maaiveld rondom de bomen is in de loop der jaren namelijk door het inklinkende veen in onder dat van de gebouwen komen te liggen. Niet bepaald toegankelijk voor rolstoelers en rollators waarvan een groot deel van de bewoners gebruikmaakt. „De grond ophogen was echter geen optie, de bomen zouden dan vast en zeker geen lang leven meer beschoren zijn”, zegt Van de Lindeloof.

De tuin- en landschapsarchitecten bedachten een tweeledige oplossing. Ze besloten

allereerst om de grond rondom de kastanjabomen op het oude niveau te laten. Daaroverheen spannen ze een aantal loopbruggen die wel op het maaiveld van het gebouw liggen en goed toegankelijk zijn met rolstoelen en rollators. De droge vallei die hiermee ontstond, beplantten ze met bodembedekkende planten en bloembollen. „Op die manier rol je met je rolstoel door een zee van bloemen”, zegt Van der Weijde.

Ten tweede betrokken ze in hun ontwerp een groot deel van de omgeving dat in beginsel niet bij de ontwerpdracht behoorde. Dit deel ligt aan de zijkant van de gebouwen (bovenaan op de ontwerptekening) en was door het jarenlange verzakken erg drassig. Bovendien waren ook hier de paden aan een rigoureuze opknappbeurt toe. „We wilden een totaalplaatje maken”, legt Van de Lindeloof uit. Wanneer ze zich alleen op de ontwerpdracht hadden gericht – het gebied dat direct met de nieuwbouw te maken had – zou er een nieuwe tuin in de oude tuin zijn ontstaan. De opdrachtgever wilde dit eveneens voorkomen; hij gaf dan ook zijn fiat voor een totaalontwerp. Dit bood de tuin- en landschapsarchitecten de mogelijkheid het waterprobleem op te lossen. De tuin is door middel van een vijver en watergang met de singel verbonden die pal achter het nieuwe gebouw ligt. Die voeren het overtollige water nu af. Dit deel van de tuin heeft een parkachtige inrichting gekregen bestaande uit een vijver, gazon en bloemenborders.

## Zwevend vlinderpad

Behalve het behoud van de kastanjabomen zagen de tuin- en landschapsarchitecten zich gesteld voor een tweede uitdaging: ▶



3

Om de bewoners in de goede richting te wijzen, is de donkergekleurde *Viburnum davidii* in combinatie met de uitbundige *Rudbeckia fulgida* 'Goldsturm' toegepast. Vooral Alzheimer-patiënten zijn hierbij gebaat: kleur trekt aan, donker stoot af. De vaste planten zijn in grote wolven toegepast. Deze massale toepassing heeft een groot effect volgens Van der Weijde. De *Taxodium*, esdoorns en treurwilg stammen uit de oude tuin.



4

4 Het plein met de kas loopt als vanzelf over in de paden. Die knippen en verwijderen zich afwisselend, maar zijn wel overal minimaal 1,5 m breed zodat rolstoelers elkaar kunnen passeren. Op deze manier ontstaan er als vanzelf 'pleintjes' waar bewoners zich verzamelen, bijvoorbeeld rondom bankjes. „Het zitten wordt zo niet geforceerd”, vindt Van de Lindeloof.



5

5 Op het terras langs het water kunnen de bewoners van de eendjes genieten. De vijver heeft afwisselend een strakke beschoeiing of een rafelige oeverbeplanting gekregen voor het contrast. Op de voorgrond *Persicaria amplexicaulis*, achterin *Aruncus dioicius* en *Darmera peltata* in de bloemenborder.



6

6 Op de bruggen beleef je de beplanting van dichtbij. Die bestaat hier onder meer uit *Hemerocallis* 'Bonanza', *Iris sibirica* 'Perry's Blue', *Viburnum bodnantense* 'Dawn' en *Vinca minor*.



## Omgaan met beperkingen

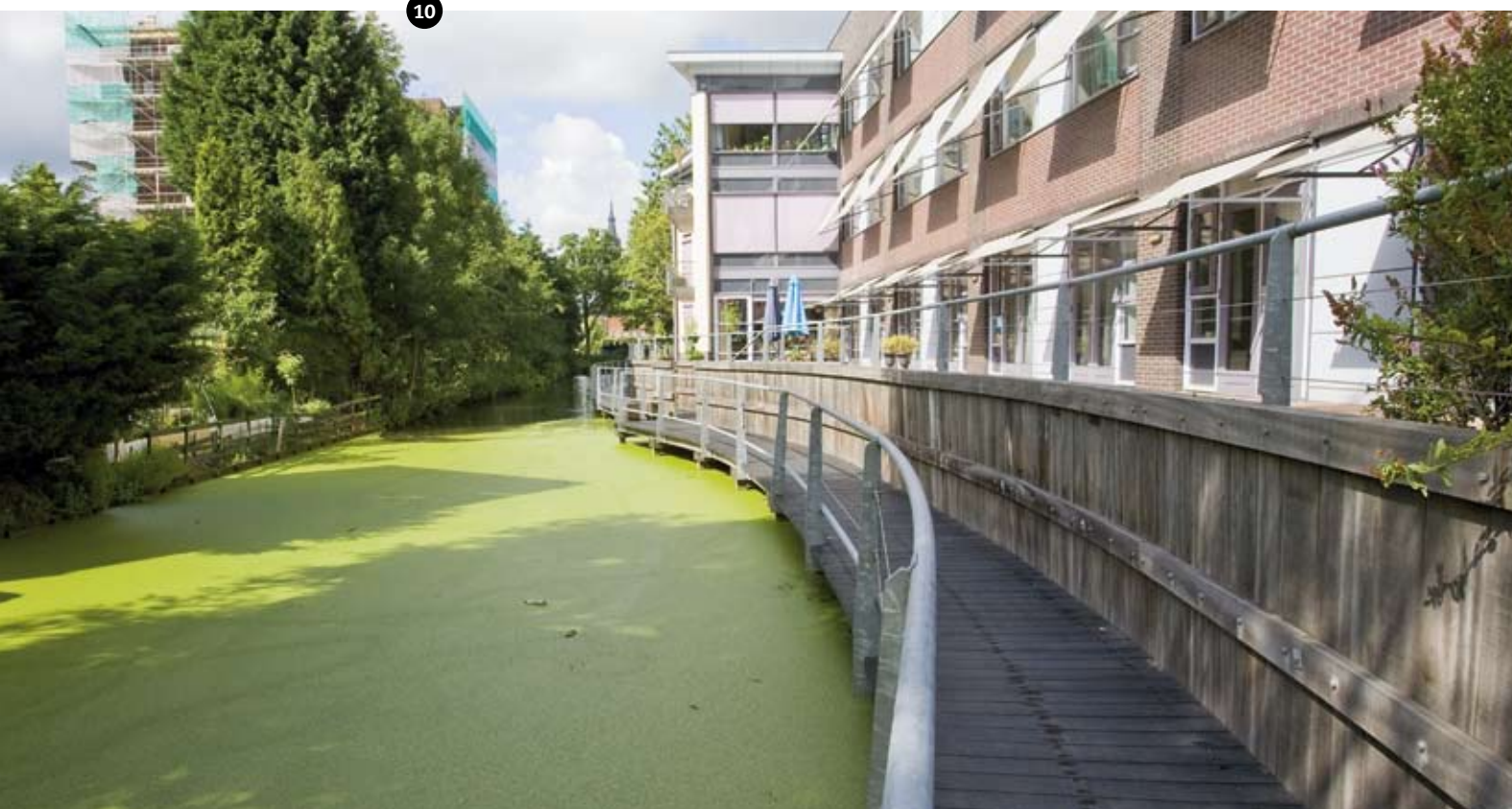
## De Bieslandhof ● Delft

7 De afscheiding tussen het kinderdagverblijf en het verpleeghuis is verbloemd met hagen van *Pleiobastus humilis pumilus*, *Ligustrum vulgare* 'Atrovirens', *Buxus sempervirens* en *Fagus sylvatica*. Op de voorgrond twee *Gleditsia triacanthos f. inermis*.

8 De structuurtuin die onder andere door middel van de zwevende vlonder boven het water is te bereiken bestaat uit opgaande vaste planten en grassen in de kleurstelling, roze, blauw en paars. Op de foto onder andere *Geranium incanum* 'Johnson's Blue', *Salvia verticillata* 'Purple Rain', *Lavandula angustifolia* en *Stipa gigantea*. De bestrating bestaat ook hier uit een combinatie van betonplaten en klinkers.

9 In het stuk groene vallei grenzend aan de structuurtuin groeit *Digitalis purpurea* en *Iris siberica* 'Perry's Blue'.

10 De onderdoorgang pal langs de achterkant van een van de nieuwe gebouwen, die te bereiken is via een hellingbaan van 1:20. Op de vlonder beleeft het water van dichtbij.



hoe de bewoners de tuin in te trekken. Allereerst is een wandelroute ontworpen waarmee de bewoners de gehele tuin kunnen beleven. Opvallendste element daarin is het zwevende vlonderpad boven de singel dat de twee tuindelen links en rechts van het nieuwe gebouw (het parkachtige deel met de vijver links en een structuurtuin met vaste planten en grassen rechts) met elkaar verbindt. Van de Lindeloof noemt dit een onderdoorgang, omdat het pad 1 m lager ligt dan het maaiveld van het gebouw. „Je kunt verborgen achterlangs rijden.” Hiermee behouden de bewoners die aan deze kant een kamer hebben, ondanks het pad, hun privacy.

Daarnaast is de wandelroute zo uitgekend dat bewoners er niet zullen verdwalen. Op plekken waar de routing problemen zou kunnen opleveren (links bovenin de ontwerp-tekening bijvoorbeeld, bewoners dienen hier niet af te slaan naar de bebouwing maar verder de tuin in te lopen) helpt de beplanting de mensen op weg. Langs het pad waar ze niet naartoe moeten, groeit de donkere *Viburnum davidii* en langs het pad dat ze wel moeten inslaan staat een groot deel van het bloeiseizoen de kleurrijke *Rudbeckia fulgida* 'Goldsturm' te bloeien. Met name Alzheimer-patiënten worden op die manier door de tuin gestuurd omdat ze aangetrokken worden door de kleuren. Dit is een tip die Van der Weijde kreeg toen ze met een psychiater van De Bieslandhof het ontwerp van de tuin doornam op eventuele knelpunten.

### Veel te beleven

Verder is van de tuin volgens Van de Lindeloof een attractief geheel gemaakt, waarin veel te beleven valt. Allereerst de bloe-

menvallei met de kastanjes, de structuurtuin en de bloemenborders langs de gebouwen. In die laatste zijn 'ouderwetse' soorten toegepast die aansluiten bij de herinneringen van de bewoners. *Forsythia* bijvoorbeeld of een border met alleen maar rode en oranje *Azalea*. „Vreselijke planten, maar op deze manier toegepast zijn ze toch erg mooi”, lacht Van der Weijde. Voorts is aan de vijver een flink terras aangelegd dat geflankeerd wordt door twee bloemenborders. Een 40 cm hoog hekje voorkomt dat mensen het water in zouden rollen. „Dat is niet gevaarlijk, met water moet je niet te angstig omgaan”, stelt Van de Lindeloof. „We wilden de bewoners een gevoel van openheid, van vrijheid geven en niet het gevoel dat ze opgesloten zitten.”

Daarnaast is er een plein gecreëerd waarop een nieuwe kas is gebouwd. Hierin vinden allerlei groene activiteiten plaats zoals het maken van kerststukjes. Met name in de winter trekt de kas veel bewoners aan omdat je er op zonnige dagen warm en in het volle daglicht zit. Het plein zelf gaat door zijn vorm en bestrating als vanzelf over in de paden en nodigt op die manier uit om de tuin verder te betreden.

Tot slot zijn de buitenruimte van een aangrenzend kinderdagverblijf en het terras van de psychogeriatrische patiënten met elkaar gecombineerd. De grens tussen de beide verblijven is vervaagd door een doolhofje van hagen. Dit bevordert de interactie tussen de 'opa's en oma's' en de kinderen. „Zowel voor de bewoners als hun bezoekers is er zo veel te ontdekken in de tuin. Wij hebben er een plek van gemaakt waar jij en ik ook graag zouden willen wonen als we oud zijn geworden”, concludeert Van de Lindeloof. ●

## 'Water leverde interessante discussies op'

„Van de tuin is gelukkig geen gevangenis gemaakt”, stelt Hans Franke, projectadviseur Raad van Bestuur van de Stichting Zorginstellingen Pieter van Foreest waaronder De Bieslandhof valt. Ten tijde van de inrichting van de nieuwe tuin was hij hoofd facilitaire dienst van het verpleeghuis en in die hoedanigheid nauw betrokken bij het project. Volgens Franke zou je er vanwege de veiligheid voor de bewoners ervoor kunnen kiezen om overal hekken te plaatsen om zo de risico's op ongelukken tot het minimale te beperken. „Het water leverde om die reden interessante discussies op. Maar gelukkig is dat niet gebeurd, alles is zo open mogelijk gehouden.”

De driehonderd bewoners van De Bieslandhof hebben allemaal zware zorg nodig, een deel is psychogeriatrisch patiënt en een deel somatisch, waarvan de helft revalideert van een operatie en de andere helft langdurig ziek is. De somatische patiënten, veelal in rolstoel of met rollator, maken zelfstandig gebruik van de tuin. De psychogeriatrische patiënten gaan alleen onder begeleiding naar buiten. „Toch bestaat het gevaar dat iemand aan de aandacht ontsnapt en in het water kukelt”, zegt Franke. Desondanks zijn de hekken achterwege gelaten. „Je kunt nooit alle risico's uitsluiten en het zou te veel afbreuk doen aan het parkachtige imago van de tuin.” Bovendien zijn de randen van het water zo vormgegeven dat de kans hierop minimaal is. Daar waar gras het water ontmoet zorgt een opgaande oeverbeplanting ervoor dat mensen niet zomaar doorlopen.

De oplossing voor de kastanjabomen noemt Franke schitterend. Vooral in vergelijking met de oude tuin waarin de paden inmiddels schots en scheef lagen door het verzakken zijn de bruggen en paden nu weer goed toegankelijk voor de immobiele bewoners. „Daarnaast heeft het verdiepte maaiveld een leuk en speels karakter.” Ook van de bewoners hoort hij nagenoeg alleen positieve reacties: met name de bloemenrijkdom waarvan de tuin het gehele jaar is doorspekt, wordt zeer gewaardeerd. Verder is de combinatie met het kinderdagverblijf volgens Franke erg geslaagd. „De leukste combinatie is die van heel oude bewoners met heel jonge kinderen. Wanneer die voorbij rennen, wiebelen en hollen, smelten die oudjes helemaal.”

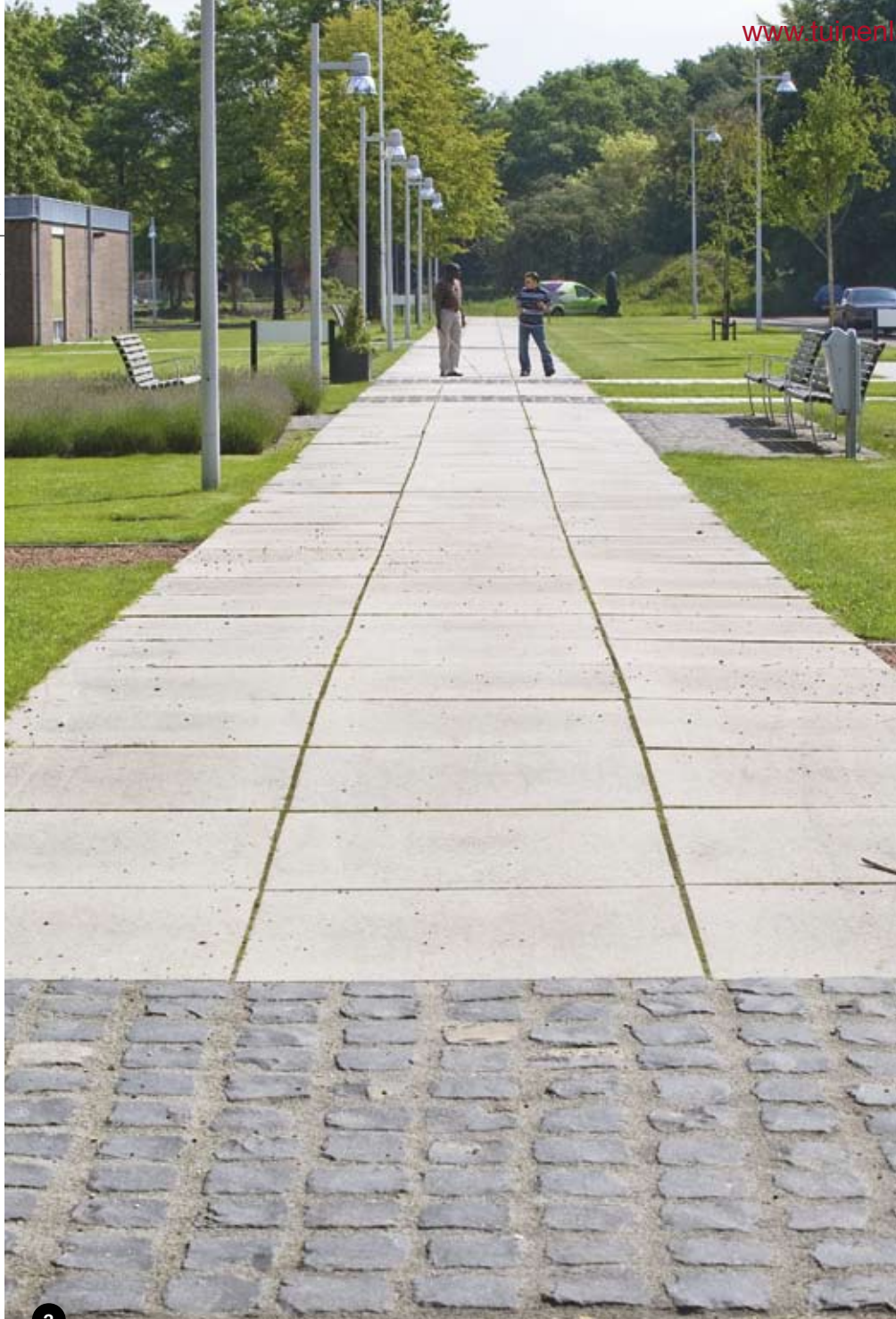
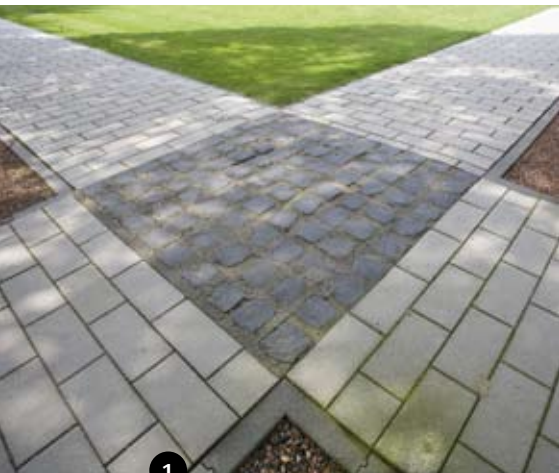


Omgaan met beperkingen

Visio Het Loo Erf ● Apeldoorn

**1** De zijpaden die vanaf het hoofdpad naar de gebouwen leiden, zijn bestraat met lichtgrijze 30 x 15 cm trottoirtegels met een klein facet. Daarmee bereik je volgens Bosch een vast en stevig oppervlak. Voor de beheerpaden is rood gravel gebruikt. Dit materiaal voelt duidelijk anders aan en geeft daarmee het signaal af dat de paden niet bij de dagelijkse route horen.

**2** Een 3 m brede wandelstrip doorkruist van west naar oost het terrein van het revalidatiecentrum en ontsluit de verschillende gebouwen op een eenduidige manier. Auto's zijn er verboden, zodat de blinde en slechtziende cliënten zich er veilig weten.



# In rechte lijn van A naar B

Voor volwassenen die plotseling blind worden lijkt de wereld ineens bezaaid met hindernissen. Om hen op het revalidatiecentrum Visio Het Loo Erf geen strobeed in de weg te leggen, ontwierp veenenbos en bosch landschapsarchitecten een eenvoudige wandelstrip met heldere oriëntatiepunten. In een rechte lijn van A naar B. Zonder opspraak.

Tekst Miranda Vrolijk ● Beeld Gerdien de Nooy

Veilig, dat is hét kenmerk van de buitenruimte van Visio Het Loo Erf in Apeldoorn. Volwassenen die op latere leeftijd blind of slechtziend zijn geworden, komen hier terecht om te revalideren. Of in de woorden van landschapsarchitect Jeroen Bosch 'om met hun nieuw verworven beperking om te gaan'. Dat deze mensen te kampen hebben met grote onzekerheid en een verlies aan zelfvertrouwen, is niet moeilijk voor te stellen. „Mensen zijn onthand, ze moeten zich hier snel thuis en op hun gemak voelen. Daarom is het terrein zo ingericht dat ze na één keer weten hoe het werkt.”

Het ontwerp van bureau veenenbos en bosch in Arnhem blinkt uit door zijn eenvoud. Van rand tot rand bestaat het langgerekte terrein uit gras met centraal daarin een heldere wandelstrip die de twee uiteinden ervan verbindt: van het sportveld enerzijds tot het Omega-gebouw anderzijds. Gebruikers lopen zo in een rechte lijn van A naar B. De gebouwen langs de strip worden allemaal op dezelfde manier ontsloten.

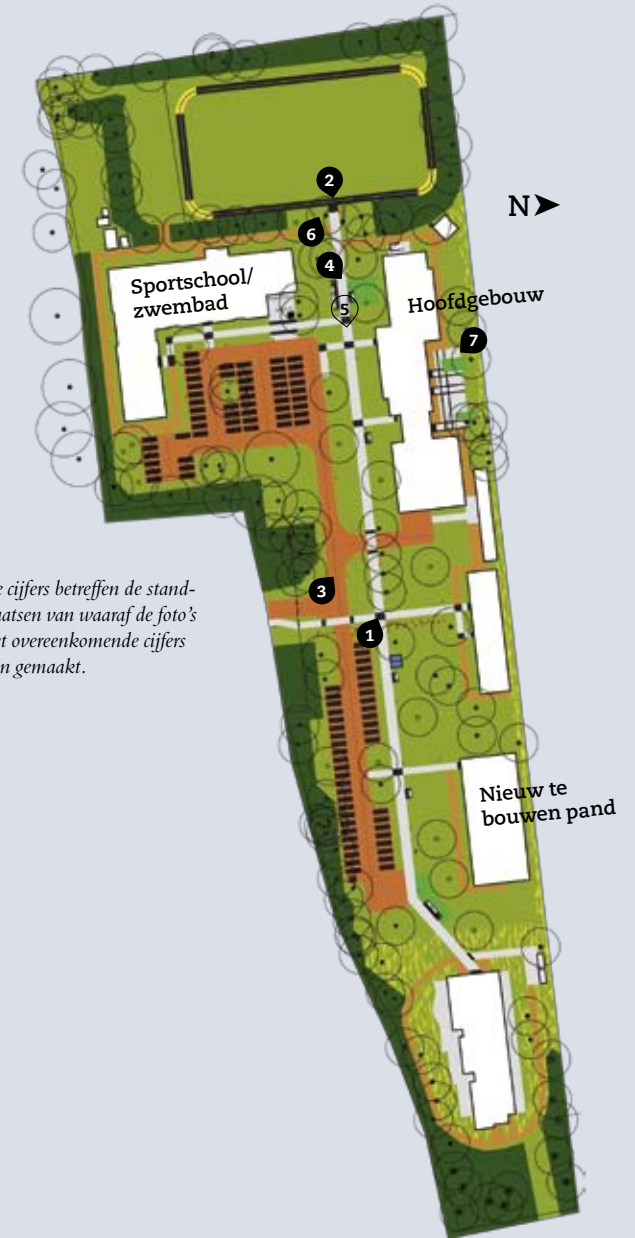
Parallel aan het wandelpad loopt een rijweg die naar de parkeerplaatsen leidt. Slechts op één plek kruist die weg het wandelpad. Dit is echter bestemmingsverkeer dat bijvoorbeeld de keuken komt bevoorraden. „Dat was de kernvraag van de opdracht”, zegt Bosch, „hoe de auto's en de cliënten van elkaar te scheiden.” In het L-vormige gebouw zijn namelijk een sportschool en een zwembad gevestigd, die gedeeld worden met 'gewone gebruikers'. Zij betreden het terrein veelal met de auto. Met de ingetogen vondst van de rechte lijn en de strikte scheiding tussen auto's en voetgangers wist de landschapsarchitect in 2005 de opdrachtgever te overtuigen.

Destijds was besloten om het gehele terrein dat in de jaren zeventig is ingericht een grondige opknappbeurt te geven. Een groot W-vormig gebouw dat midden op het grondgebied van Visio Het Loo Erf stond, werd gesloopt. In de toekomst wordt dit vervangen door een nieuw pand dat aan de rand van het gebied komt te staan. Daarmee heeft het terrein een heldere stedenbouwkundige opzet gekregen omdat alle gebouwen zich aan de grenzen bevinden. Het groen rondom de bebouwing dat voornamelijk uit heesterbeplanting en bosplantsoen bestond, was het centrum inmiddels te onderhoudsintensief geworden. Bovendien maakte de beplanting het terrein er niet overzichtelijker op. Ook die moest daarom op de schop.

## Geen kakafonie aan signalen

Bosch heeft in zijn ontwerp het er niet bovenop willen leggen dat de ruimte voor mensen met een visuele beperking is. „Het moet ook mooi zijn voor kijkers, en geen kakafonie aan signalen worden.” In de paden zijn daarom niet de gebruikelijke ribbeltegels gebruikt die blinden en slechtzienden helpen oriënteren, maar andere materialen. Het hoofdpad dat het gehele grondgebied doorkruist en nu voor de helft is aangelegd, bestaat uit grote lichtgrijze betontegels. Die steken af ten op zichte van het gras, enerzijds uiteraard omdat de materialen heel anders aanvoelen, maar anderzijds ook omdat slechtzienden gras als donker ervaren.

De zijpaden die vanaf het hoofdpad naar de gebouwen leiden, zijn bestraat met lichtgrijze 30 x 15 cm trottoirtegels met een klein facet. Op de kruisingen is donker natuursteen toegepast. ▶



De cijfers betreffen de standplaatsen van waaraf de foto's met overeenkomende cijfers zijn gemaakt.

Foto: Rens Kromhout



Jeroen Bosch, veenenbos en bosch landschapsarchitecten, www.veenenbosbosch.nl  
Technisch advies door SmitsRinsma in Zutphen  
Aanleg en onderhoud door Verhoeve Groep in Hoog-Keppel



## Omgaan met beperkingen

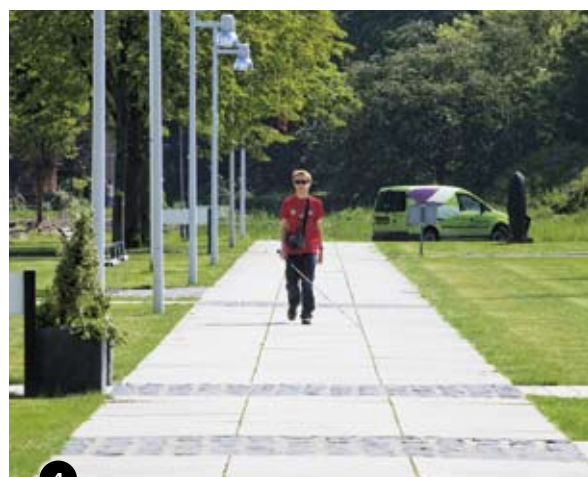
### Visio Het Loo Erf • Apeldoorn

**3** In het midden van de rijweg die parallel aan het hoofdpad loopt, heeft Bosch een molgoot aangebracht. Automobilisten rijden daardoor hooguit 20 à 30 km/u omdat bij een hogere snelheid de auto te veel hobbelt. Rechts leidt de weg naar de dienstingang voor onder meer de bevoorrading van de keuken. Dit is de enige plek waar de rijweg de hoofdstrip kruist.

**4** Het hoofdpad is uitgevoerd in lichtgrijze 1 x 1 m betontegels met kruisingen van ruwe zwarte graniettegels van 20 x 20 cm. Bosch zou bij een volgend project niet meer voor de betontegels kiezen omdat die in de loop van de tijd kleine oneffenheden vertonen. Hij zou het pad nu in beton gieten met dilatatievoegen om de 6 tot 10 m, omdat dit een egalere oppervlak oplevert.

**5** Langs de wandelstrip staan verschillende banken, waarvan één in de geurende lavendelborder. Ze staan op ruime afstand van de strip zodat er veel ruimte is om de benen te strekken. Dit voorkomt dat wandelaars op het pad over de benen struikelen.

**6** Het pad eindigt bij het sportveld waar cliënten kunnen wandelen of hardlopen. De zwarte graniettegels geven aan dat ze het grasveld hebben bereikt. De ribbels op het asfaltpad zijn later aangebracht als markering voor het begin van het wandelpad. De ingang wordt geflankeerd door een wild bloemenmengsel dat 1 à 2 keer per jaar gemaaid wordt.



Dit contrasteert zowel in reliëf als in kleur: glad ten opzichte van ruw en licht tegenover donker. Dit helpt zowel blinden die op hun tastzin afgaan alsook slechthzienden, die nog contrasten onderscheiden. Door middel van het tellen van de kruisingen weten ze waar ze zijn. „Het doel is dat cliënten met het pad gemakkelijk zelfstandig hun weg vinden, we wilden geen hulpbehoefendheid creëren.” Het traject is dan ook volkomen drempelloos, zodat ze nergens een smak kunnen maken.

### Vooraf functioneel

Langs het hoofdpad is een extra oriëntatiepunt aangebracht in de vorm van een geurende lavendelborder. In de toekomst komt daar nog een klaterende waterfontein en een extra plantenvak bij wanneer ook de tweede helft van het pad wordt aangelegd. „Maar met die extra oriëntatiepunten zijn we terughoudend geweest, want de opdracht was zeker niet om een tuin der zintuigen te maken. Mensen blijven hier immers maar voor een korte periode. Het moest dus vooral functioneel zijn”, legt Bosch uit.

De cliënten zouden zich in het voorjaar ook nog kunnen oriënteren aan de hand van de geurende bloesem van de vier lindes die ter hoogte van de terrein-ingang langs het hoofdpad staan. Dit zijn de enige bomen die zich dicht naast de strip bevinden. De rest is zoveel mogelijk verwijderd omdat de donkere vlekken die zij door hun

schaduwen op het pad veroorzaken bij slechthzienden voor verwarring zorgen. „Daardoor is het wel wat kaal geworden”, beaamt Bosch. Dat de lindebomen van de kaalslag zijn uitgezonderd, komt omdat zij zich ten noorden van de strip bevinden en hun schaduw zodoende niet over het pad werpen. Verder van het pad af zijn wel een aantal nieuwe eiken en berken aangeplant.

Voor de keuze van de materialen heeft Bosch zich laten informeren door de facilitair manager van Visio Het Loo Erf, Gerrit Onderstal (zie kader hiernaast) en een therapeut van het centrum. Zo leerde hij van hen dat de meeste slechthzienden gras als donker ervaren. Daarnaast legden zij hem uit dat je behalve complete blindheid wel zo'n twintig soorten slechthziendheid hebt. Zo ziet de een alles door een gaatje en een ander kan alleen nog maar wazige vlekken zien. „Voor het ontwerp ben ik op zoek gegaan naar de gemeenschappelijk deler”, zegt de tuin- en landschapsarchitect.

Om te controleren of zijn ontwerp voldeed, heeft Bosch hem behalve aan de directie van het centrum en een aantal van de cliënten ook aan een ex-architect voorgelegd die op latere leeftijd blind is geworden. Hij deed dit door middel van een 'tastbare' maquette: de rijweg voor het autoverkeer bestond hierin uit schuurpapier, het hoofdpad uit zacht bescherm-papier, de bomen waren vervaardigd uit isolatiedraad en de boswal uit schuurspons. „En volgens hem werkte het plan.” ●

**7** Achter het hoofdgebouw heeft Bosch het bestaande terras vergroot. De verharding bestaat uit lichtgrijze 1 x 1 m betontegels met daarin gidslijnen van zwart graniet. Diverse plantvakken waarin enkele soorten - onder andere *Polystichum setiferum* - massaal zijn toegepast doorbreken de verharding. De houten blokhut dient als rokershok. Bosch had een andere overkapping op het oog, maar kan de humor van het detonerende Gamma-huisje wel inzien: „De gebruikers zien het toch niet.”

## 'Mensen voelen zich hier veilig'

Gerrit Onderstal is als facilitair manager werkzaam bij Visio Het Loo Erf in Apeldoorn. Hij legt uit dat Koninklijke Visio de overkoepelende organisatie is van verschillende revalidatiecentra, dagbestedingen en steunpunten voor blinden en slechthzienden verspreid over het land. Visio Het Loo Erf is de enige plek die intensieve revalidatie aanbiedt aan volwassenen die op latere leeftijd te kampen krijgen met een visuele beperking.

Zo'n 40 tot 50 mensen verblijven van maandag tot en met vrijdag op het centrum om te leren reïntegreren in de maatschappij. Zij moeten bijvoorbeeld omgeschoold worden omdat ze hun huidige baan niet meer kunnen uitoefenen; ook krijgen ze psychische begeleiding hoe met hun beperking om te gaan. Daarnaast leren ze zich zelfstandig in het verkeer te begeven. Een basisrevalidatie duurt achttien weken. Het verblijf kan echter verlengd worden wanneer iemand voor een bepaald onderdeel meer tijd nodig heeft.

Hij legt uit dat het revalidatiecentrum een aantal jaar geleden voor veenenbos en bosch koos omdat hun ontwerp het meeste aansprak. Een bouwadviesbureau had Visio Het Loo Erf drie namen van tuin- en landschapsarchitectenbureaus aan de hand gedaan. Die werden alledrie uitgenodigd voor een gesprek en het maken van een eerste schetsontwerp; het Arnhemse bureau was daarin de uitblinker.

Volgens Onderstal is het bureau erin geslaagd aan alle wensen van het centrum te voldoen: het terrein is volgens hem overzichtelijk en onderhoudsvriendelijk. Maar bovenal is het een plek geworden waar mensen zich veilig voelen. „Op het rechte pad met de duidelijke afslagen kunnen ze makkelijk hun weg vinden, zonder dat ze bang hoeven zijn voor overstekende auto's.” Wel plaatst hij de kanttekening dat dit per cliënt kan verschillen. Samen met een bewegingsagoog leren ze het pad te gebruiken. „Dan blijkt dat de één hierin veel zelfverzekerder is en het na één keer alleen durft en de ander heeft er weken voor nodig.”



## Tuinieren met passie

Bij de tuiniertuinen is net als bij de functionele tuinen de functie het uitgangspunt, maar hier staat het therapeutische effect van tuinieren als activiteit centraal. Er bestaat een wijdverbreide stroming binnen de wereld van de helende tuinen die 'horticultural therapy', oftewel tuintherapie wordt genoemd. Het actief in de tuin bezig zijn met tuinieren werkt volgens deze stroming positief op de gezondheid. Uit onderzoek is gebleken dat door actief te tuinieren – ofwel met passie bezig zijn – zowel lichamelijke stress als psychische klachten verminderen. Bewegen is gezond en bewegen in de buitenlucht al helemaal, maar ook het sociale aspect van tuinieren speelt hierbij een rol. Deelnemers beseffen dat het werk zinvol en productief is, waardoor ze een gevoel van onafhankelijkheid en eigenwaarde krijgen.

De belangrijkste bouwstenen van tuiniertuinen zijn de rationele plantbedden, veelal verhoogd. Deze tuinen zijn zo ontworpen dat de patiënten gemakkelijk en prettig kunnen tuinieren. Verder is de toegankelijkheid voor de deelnemers uitstekend, het water is goed bereikbaar en de opslag dichtbij. Van een tuin als open ruimte is bij dit soort tuinen soms nauwelijks sprake zodat de ruimtelijkheid minder waarneembaar wordt. Een voorbeeld van dit type tuin is de tweede Gehandicap-tentuin Frederiksoord, ontworpen door bureau Bakker-Weenink. Dit is een demonstratietuin voor aangepast tuinieren door ouderen en gehandicapten. Een formeel ontwerp met een cirkelvormig middenplein en monumentale assen geeft een raamwerk voor een aaneenschakeling van verschillende soorten bakken en bedden, die op maaiveldhoogte of verhoogd zijn aangelegd.

Saskia de Wit en Johan Meeus



Gehandicaptentuin Frederiksoord • Frederiksoord

1 In de loop der jaren heeft de stichting diverse elementen aan de tuin toegevoegd; zo ook deze twee kassen waartussen een nieuw pleintje is gecreëerd. Aan de tafel met geïntegreerde plantenbak kunnen mensen die slecht ter been zijn zittend tuinieren.

De cijfers bij de foto's verwijzen naar de plattegrond op de volgende pagina.

# Tuinieren houdt niet op met beperkingen



Een aanpassing voor slechtzienden: door middel van de hardgele plank die contrasteert met de zwarte aarde en de stenen waartussen hij precies past, kunnen zij toch in een rechte lijn verschillende rijen groenten zaaien.



Een aanpassing voor rolstoelers: door middel van de twee tegelpaden kunnen zij dichtbij de bonenstaken komen.

Of je nu blind bent, niet meer kunt bukken of in een rolstoel zit, iedereen kan aan de slag in de volledige aangepaste tuin van Frederiksoord. Een demonstratie dat tuinieren niet ophoudt wanneer je een beperking krijgt. ▶

Tekst Miranda Vrolijk • Beeld Gerdien de Nooy



Tuinieren met passie

Gehandicaptentuin Frederiksoord • Frederiksoord



Simone Bakker, Buro Bakker-Weenink  
Aanleg en onderhoud door Stichting Gehandicaptentuin Frederiksoord

Foto: Krens Kromhout

Om werkelijk te ervaren hoe het is om niet te kunnen zien, zou je een blinddoek moeten ombinden. En wat het is om niet te kunnen lopen, daarvoor moet je een keer in een rolstoel kruipen. Zo alleen kom je tot het beste ontwerp”, dat is de overtuiging van Simone Bakker-Weenink. De tuin- en landschapsarchitect van bureau Bakker-Weenink in het Drentse Zeijerveen ontwierp zes jaar geleden de gehandicaptentuin in Frederiksoord. Een tuin waarin blinden en slechthzienden, stoklopers en rolstoelers allemaal aan de slag kunnen.

Toch heeft Bakker haar eigen wijze raad destijds niet opgevolgd, geeft ze lichtelijk beschaamd toe. Maar zij kon dan ook terugvallen op de schat aan informatie die de Stichting Gehandicaptentuin Frederiksoord – de opdrachtgever – zelf in bijna twintig jaar tijd over aangepast tuinieren had opgebouwd. Begin jaren '80 werd nabij de tuinbouwschool een gehandicapentuin aangelegd ter gelegenheid van het honderdjarig bestaan van de onderwijsinstelling. Doel was om zorginstellingen, tuinen en landschapsarchitecten, ontwerpers, hoveniers en particulieren ideeën aan de hand te doen hoe een tuin aan te passen aan mensen met een beperking.

**Tweede versie**

Toen in 2005 de school naar Meppel verhuisde en de grond in Frederiksoord in de verkoop ging, moest de tuin uitwijken naar een terrein in de buurt dat

de Maatschappij van Weldadigheid ter beschikking stelde. Bakker werd in de arm genomen om voor deze tweede versie een ontwerp te maken. De stichting kende haar via Buro Hollema (destijds de werkgever van Bakker) in Rolde dat de eerste tuin vormgaf.

Dat de tuin- en landschapsarchitect nauwelijks ervaring had met aangepaste tuinen, vormde geen obstakel omdat de vrijwilligers van de stichting zoals gezegd haar alle benodigde informatie verschaften. Eveneens maakte Bakker gebruik van de onderwijssyllabus 'Aangepast Tuinieren' die door Leonie Barnier ten tijde van de aanleg van de eerste tuin werd samengesteld. Daarin staat een reeks aanpassingen op onder andere het gebied van maaiveld, gereedschap, beplanting en materialen die het tuinieren voor mensen met een beperking vergemakkelijken.

Zo moeten de paden minimaal 1,20 m breed zijn zodat twee rolstoelers elkaar kunnen passeren. Om te voorkomen dat zij in de border rijden moeten tussen paden en borders opstaande randjes komen van minimaal 3 cm hoog. Voor visueel gehandicapten moeten ze 5 cm hoog zijn, zodat ze er met hun stok tegenaan kunnen tikken. De breedte van een vollegrondsborder die door rolstoelers wordt bewerkt mag bij eenzijdige bereikbaarheid niet breder zijn dan 1 m; bij tweezijdige bereikbaarheid niet breder dan 2 m. Werken zij echter aan een plantbak met een voetinsteek dan ▶



4

Het rolstoelgedeelte in de siertuin. Alle plantenbakken van 60 cm hoog zijn zo opgesteld dat rolstoelers er onder kunnen rollen of er dicht naast kunnen rijden. Aandachtspunt bij dit soort bakken is de afwatering; de gebruikers mogen daar geen last van ondervinden. In de bakken staat een jaarlijks wisselend sortiment van eenjarige aangeplant. De border rechts is afgezet met gestapelde breukstenen.



5

5 Op het plein voor de grote kas – in de winter kunnen de gebruikers hier tuinieren – zijn in de loop der tijd sierborders aangelegd afgezet met buxushagen. Op de achtergrond de perenlei die langs de hoofdroute staat aangeplant.



6

6 In de fruittuin worden allerlei soorten kleinfruit geteeld, onder andere frambozen en bramen. De leivorm is bewust smal gehouden zodat rolstoelers het fruit gemakkelijk kunnen plukken. De stroken gras zijn gewapend met plastic matten zodat ze stevig genoeg zijn om er met een rolstoel overheen te rijden.



## Tuinieren met passie

## Gehandicaptentuin Frederiksoord • Frederiksoord

7 Een tastborder voor blinden en slechtzienden in de stoklopers-tuin. Het grote, vlezige blad van *Bergenia* voelt glad aan, dat van *Stachys* zacht en harig en *Armeria* is scherp.



8 Het stoklopersgedeelte in de siertuin bestaat uit verschillende verhoogde plantenbakken van gestapeld rondhout. De plantenbakken variëren in hoogte van 80 cm tot 1 m, afhankelijk van de voorkeur van de gebruikers die zo bij het tuinieren niet hoeven te bukken. De randen zijn bewust breed uitgevoerd zodat het gereedschap hierop kan liggen. In de ijzeren haak kunnen de stoklopers zolang hun krukken kwijt.



9 Via een hellingbaan kunnen rolstoelers en rollatorgebruikers dit gedeelte van de siertuin makkelijk bereiken.



mag het bewerkingsoppervlak slechts 60 cm diep zijn. Voor visueel gehandicapten en mensen die moeilijk kunnen bukken gelden weer andere normen.

### Low budget

Voor de nieuwe tuin had de stichting een reeks duidelijke wensen. Als eerste moest er een heldere route worden aangelegd voor blinden en slechtzienden. Daarnaast diende er een tuin te komen voor rolstoelers en eentje voor mensen die niet kunnen bukken. Verder wilde ze dat er diverse materialen zouden worden toegepast, van klinkers tot halfverharding en verschillende soorten groen (groenten, fruit en sierplanten). Tot slot kreeg Bakker een lijst mee van materialen uit de oude tuin met het verzoek die zo veel mogelijk te hergebruiken. Dit varieerde van 225 m<sup>2</sup> aan waalformaat klinkers en 60 m<sup>2</sup> zeshoekige tegels, tot het dak van een volière, een vlaggenmast en zeven draadstoelen. „Het was een low budget-project, maar daar hou ik wel van. Het is heel basaal, je moet het doen met de dingen die je hebt. Dat maakte dit project mede bijzonder.”

De vormgeving van de tuin borduurt voort op zijn voorganger. Daarin vormde een systeem van lanen de hoofdstructuur, de oudste daarvan bestond uit leiperen. Bakker heeft er daarom

voor gekozen om de toegangsweg vanaf de parkeerplaats tot aan het infoplein te markeren met een perenlaan. Die is laag gehouden zodat ook rolstoelers de struiken kunnen snoeien. Aan de perenlaan is een rondgaand pad verbonden waarvan de contouren al op het terrein aanwezig waren. Samen vormen ze de hoofdroute in de tuin die door middel van trottoirbanden toegankelijk is gemaakt voor blinden en slechtzienden.

Aan de hoofdweg liggen de verschillende tuindelen: de groentetuin, de fruittuin en de siertuinen. Achter deze laatste is dan nog een vijfde tuindeel ingericht: de natuurtuin met diverse eenjarigen. De tuindelen zijn afgestemd op de verschillende doelgroepen. Zo is de siertuin verdeeld in een stoklopersgedeelte en een deel voor rolstoelers. Verhoogde bakken en onderrijdbare plantenbakken maken het voor hen mogelijk om in het groen aan de slag te gaan. Hier bevinden zich ook de geur- en tastborders waarmee blinden en slechtzienden de tuin kunnen beleven. De groente- en fruittuinen zijn voor alle doelgroepen geschikt. Aangepast gereedschap – een schoffel bijvoorbeeld die aan de onderarm bevestigd kan worden zodat je maar een hand hoeft te gebruiken – maken het toegankelijk tuinieren compleet. ●

10 Klimopzuilen markeren het halfronde pad van dikformaat klinkers dat rond de stoklopers- en rolstoeltuin loopt. Zij zijn hergebruikt uit de vorige tuin. Volgens Bakker dienen de zuilen als oriëntatiepunten voor blinden, zij kunnen er gemakkelijk bij.

## 'Eigenlijk is de tuin alweer gedateerd'

Henk Mantje is als bestuurslid verbonden aan Stichting Gehandicaptentuin Frederiksoord, die tuin- en landschapsarchitect Simone Bakker de opdracht gaf voor een ontwerp. Daarnaast is hij voorzitter van de beheercommissie die met behulp van vrijwilligers de tuin onderhoudt. Hij legt uit dat de zorgtuin twee doelgroepen wil bedienen. Enerzijds heeft die een voorlichtende functie: iedereen die meer wil weten over het eenvoudig aanpassen van een tuin kan een bezoek brengen aan Frederiksoord. De bezoekers variëren dan ook van zorginstellingen tot oudere particulieren die voor de keuze staan of te gaan verhuizen naar een huis zonder tuin of de tuin zo aan te passen dat het onderhoud makkelijker valt uit te voeren.

Anderzijds zijn er elke dag vijf à zes mensen aan het werk die een beperking hebben. Zij worden begeleid door een activiteitencentrum in de buurt en dit is hun dagbesteding. De groep bestaat uit mensen die visueel beperkt zijn, met een stok lopen of in een rolstoel zitten. Daarnaast hebben de meeste van hen op latere leeftijd een herseninfarct gehad. Hierdoor kunnen ze niet meer op hun oude werkplek functioneren omdat ze veel minder prikkels kunnen verdragen. In de doe-tuin van Frederiksoord kunnen ze in een rustige omgeving in hun eigen tempo aan het werk. Hun leeftijd varieert van dertig tot zestig.

Als werklocatie voor de groep mensen met een beperking voldoet de tuin aan alle eisen. Door middel van eenvoudige ingrepen kan iedereen er aan de slag. Vooral de groente- en fruittuin zijn populair omdat deze tastbare resultaten opleveren. „De mensen vinden het leuk om na een aantal weken werk met een krop sla of andijvie naar huis te gaan”, zegt Mantje.

De voorlichtende functie is echter niet helemaal uit de verf gekomen. Mantje vertelt dat er jaarlijks zo'n honderd bezoekers naar Drente afreizen. Geen groot aantal. Dit komt volgens hem omdat de doelgroep klein is en er steeds meer bekend is over het aanpassen van een tuin voor lichamelijk beperkten. Maar wat hij ook opmerkt, is dat de bezoekers en dan met name particulieren het moeilijk vinden om de aangedragen suggesties te vertalen naar hun eigen tuin. „Daarvoor is de tuin eigenlijk alweer gedateerd. De gebruikte materialen zoals de gestapelde blokken geïmpregneerd hout zijn niet meer van deze tijd. In tuinen worden nu heel andere bouwkundige materialen gebruikt.” De stichting heeft daarom de wens om in de toekomst een deel als moderne, particuliere tuin in te richten. „Zoals die er bij de bezoekers zelf bij zou kunnen liggen.”



## De deur naar de buitenwereld openen

**E**lke tuin kent een sociale dimensie: het is een plek waar mensen samenkomen. Vooral in een openbare tuin is het de bedoeling dat zoveel mogelijk mensen harmonieus in de ruimte met elkaar om kunnen gaan. De ontwerper zal een groot deel van zijn concept daar op inrichten.

Bij zorgtuinen speelt een specifiek vraagstuk dat handelt over de positie van de zorginstelling en zijn bewoners ten opzichte van de samenleving. Veranderingen in de opvatting over psychiatrische zorg hebben sinds de jaren '70 van de vorige eeuw geleid tot een groeiende behoefte aan integratie van de instellingen in de samenleving. Het contact met de buitenwereld kan een begin zijn voor een terugkeer naar die buitenwereld en dus een helend effect hebben. Hoe wordt die ontmoeting van deze twee werelden in de tuin vormgegeven?

**O**nder de rook van Rotterdam, bij het dorpje Poortugaal aan de Oude Maas, heeft het Delta Psychiatrisch Centrum niet alleen geschiedenis geschreven met behandeling van psychiatrische patiënten, epileptici, tbs'ers, daklozen maar ook met het openstellen van de inrichting en het resocialiseren van de patiënten. Dat neemt intussen een eeuw in beslag en dat is te zien aan de terreininrichting. Het terrein omvat een uitgestrekt gebied van ruim 60 ha met daarop een gesloten tbs-inrichting en daarnaast tientallen paviljoens in een landschappelijke setting. De gebouwen en tuinen gaan op in het polder- en uiterwaardenlandschap.

Stijlgroep in Rotterdam is al decennialang de huisontwerper van het Delta-terrein. Het bureau heeft de openstelling van het gesloten gesticht (omgeven door kilometers hekken) tot een vriendelijk dorp met crèche, bus en recreatief fietspad vormgegeven. Daarbij demonstreert Stijlgroep dat een inrichting die is gericht op terugkeer in de maatschappij, de omgeving niet voor lange tijd buiten kan sluiten. Door de routing en de architectuur van het terrein drastisch te veranderen, wordt de buitenwereld naar binnen gehaald. De Oude Maas is weer zichtbaar, alsook de recreatieve fietser die er langs rijdt. De nieuwe entree is uitnodigend voor bezoekers, recreanten en cliënten, en de wegen en paden sluiten aan op de omgeving.

**O**ok het Psychiatrisch Centrum Willibrord Heiloo heeft zijn poorten opengesteld en het terrein een openbare functie gegeven. Bureau Alle Hesper uit Haarlem heeft allereerst de structuren van het terrein weer herkenbaar gemaakt. Het terrein is opgeschoond: lanen, waterpartijen en parkruimten zijn weer zichtbaar geworden. Er is een open middenruimte gerealiseerd, waardoor een bestaande kapel een eigen plek heeft gekregen. De kapel kan worden gebruikt voor concerten, voorstellingen en andere evenementen. In de open middenruimte zijn overblijfselen gevonden van een kasteel. Deze vindplek is vormgegeven als een podium voor dans- en theatervoorstellingen. Een archeologisch podium als symbool van het samenkomen van beide werelden.

Saskia de Wit en Johan Meeus



**1** De solitaire dennen in de centrale zone waar je binnenkomt. Voordat de zaag structuur bracht, lag hier een bos waarin de dennen als onbelangrijke elementen waren ondergesneeuwd.

*De cijfers bij de foto's verwijzen naar de plattegrond op de volgende pagina.*

## Delta Psychiatrisch Centrum • Poortugaal



**2** Een oude kastanje waar het hoofdgebouw zich als het ware omheen vouwt. Volgens Paul van Wijk een mooi voorbeeld van hoe de bebouwing zich voegt naar het landschap. „Je moet je altijd afvragen, wat was er het eerst? En is dat de moeite van het behouden waard?“

# Ontwerpen vanuit openheid en geslotenheid

Wegdromen langs de oever van de Oude Maas of beschutting zoeken in het bos en altijd weten waar je bent. Dit is wat het terrein van Delta Psychiatrisch Centrum de cliënten biedt. Stijlgroep uit Rotterdam maakte een landschap waarin het contrast tussen open en gesloten het leidmotief is voor stedenbouw, architectuur en gebruiker. ▶

Tekst Wendy Bakker • Beeld Ferry Noordam



De deur naar de buitenwereld openen

Delta psychiatrisch Centrum • Poortugaal



Paul van Wijk, Stijlgroep landschap en stedelijke ruimte, www.stijlgroep.nl  
Aanleg door Groep Midden Betuwe in Opheusden en Firma Barendrecht in Barendrecht  
Onderhoud door Groenvoorziening Delta Psychiatrisch Centrum

Foto: Krens Kromhout



Dit jaar viert het Delta Psychiatrisch Centrum (DELTA) met de hoofdvestiging in Poortugaal het 100-jarig bestaan. In die honderd jaar heeft het centrum een belangrijke ontwikkeling doorgemaakt: van het oude krankzinnigengesticht Maasoord, waar patiënten begin twintigste eeuw voornamelijk in bed verpleegd werden, tot een centrum dat psychiatrie bedrijft als onderdeel van de maatschappij.

Vanaf de jaren '90 werd de zorg voor mensen met een ernstige psychiatrische problematiek gedecentraliseerd. Cliënten werden steeds meer behandeld in hun vertrouwde leefomgeving. Ook het 68 ha grote terrein van de hoofdvestiging in Poortugaal onderging een metamorfose, zodat de poorten naar de samenleving geopend konden worden. Het doel was zowel de cliënten meer in de samenleving te plaatsen, als die samenleving naar binnen te halen.

Het Rotterdamse bureau Stijlgroep landschap en stedelijke ruimte nam de opdracht voor deze omvangrijke opgave aan. „We zijn zo'n veertien jaar geleden binnengekomen om de basis te leggen voor de landschappelijke inrichting van het terrein. Inmiddels hebben we ook een stedenbouwkundige rol gekregen en voeren we supervisie over de architecten die de nieuwbouw vormgeven”, legt Paul van Wijk, directeur van het bureau uit. Het terrein met zijn vele gebouwen is nog steeds aan verandering onderhevig. Een deel van de oudbouw moet nog vervangen worden en krijgt een andere plek, en er komen nieuwe zelfstandige woonvormen bij.

**Open versus gesloten**

Het oude Delta lag met de rug afgekeerd van het rivierland-

schap van de Oude Maas en was aan de voorkant afgegrensd van het dorp Poortugaal. Om de burger naar het terrein toe te halen zijn eenvoudigweg eerst alle hekken die het centrum omheinden verwijderd. Aan het centrum zijn voorzieningen toegevoegd als een crèche en een naschoolse opvang. In beginsel voor kinderen van personeelsleden, maar inmiddels brengen bewoners uit het dorp hun kinderen ook naar de lommerrijk gelegen opvang. Dorpsbewoners kunnen ook terecht in de sportzaal.

De verbinding met het achterland werd hersteld door in het oude bosplantsoen openingen te maken. Hierdoor zijn de dijk en de rivier visueel bij het terrein betrokken. De dijk langs de Oude Maas was eigendom van Delta die ook het beheer voerde. Dit is op initiatief van het centrum in handen gegeven van het waterschap. Nu ligt er een regionale fietsroute die Rotterdam en de Rhoonse grienden met elkaar verbindt.

Stijlgroep is voor de landschappelijke structuur van het terrein uitgegaan van een open deel dat zich als het ware uitvouwt richting de Oude Maas en het dorp. Waar het terrein versmalt en zich afwendt van het rivierlandschap ligt een meer besloten deel. Het landschappelijke contrast tussen open en besloten is tot op het niveau van het stedenbouwkundig plan en van de architectuur van de afzonderlijke gebouwen doorgevoerd en gekoppeld aan de behandel functies. Hoe verder je van de ingang verwijderd bent, hoe geslotener het landschap wordt. Hier tref je meer bosrijke delen. Hier ook bevinden zich de gesloten verblijven, zoals de tbs-kliniek, de Blaak als gesloten afdeling en in de nabije toekomst het gebouw voor forensische psychiatrie. Aan ►



3

3 De nieuwe as met *Metasequoia glyptostroboides* lijkt oneindig. Hieraan liggen de gebouwen waarin verschillende activiteiten plaatsvinden. Links daarvan het therapiecentrum met restaurantgedeelte. De oude hoofdas eindigt op dit centrum en wordt aan beide zijde begeleid door *Sequoiadendron giganteum* om een wintergroene ruggegraat te geven. Iedere laan heeft zijn eigen boomsoort om de herkenning te vergroten.



4

4 Het plein met de dakplaten voor het therapiegebouw. Twee hoge lichtzuilen vormen het eindpunt van de twee assen. Het dient eveneens als oriëntatie.



5

5 Om de bestaande gebouwen in het landschap op te laten gaan is er een 'wenkbrauw' van groen omheen gelegd, gevormd door een pergola met klimplanten. Bij de ingang van elk gebouw loopt een deel van de beplanting als een groene looper door tot in de bestrating.



6

6 Het landschapspark dat een visuele verbinding heeft met het achterland. Hier tref je een grote variëteit aan boomsoorten aan, zoals eik, berk, beuk en acacia. Op het eiland in de waterpartij kunnen allerlei festiviteiten worden georganiseerd. Het is voorzien van stroom.



## De deur naar de buitenwereld openen

## Delta Psychiatrisch Centrum • Poortugaal

7 Het landschap van de Oude Maas achter de dijk waaraan het terrein van Delta grenst. De fietsroute verbindt Rotterdam en de Rhoonse Grienden.



8 Het contrast tussen openheid en beslotenheid is op niveau van de architectuur en de functie van de gebouwen doorgevoerd. Grondlichamen geven het einde van het open landschap aan. Dichter bij het gebouw dat een gesloten verblijf huisvest, vormen de palen de grensafscheiding. „Er staan geen penitentiaire hekken en toch zijn hier de minste vluchtbewegingen in Nederland. Dat is nou wat er met 'healing environment' bedoeld wordt.”



9 In de herinrichting kregen de kassen een nieuwe plek en werden uitgebreid tot een paar duizend vierkante meter. Hier kweken patiënten groenten en bloemen die ook verkocht worden. „De kassen zijn een groot succes, want ze zijn geliefd bij de patiënten. Er zijn hulpverleners die in de kassen therapie geven.”



de andere zijde van het terrein is zoveel mogelijk een open landschap gerealiseerd, waarvoor veel bosplantsoen moest wijken.

## Zichtlijnen en oriëntatiepunten

Het bureau trof in de jaren '90 een volgeplant gebied aan waarin de oorspronkelijke structuur nauwelijks te herkennen was. „Het was een grote groentesoep: bomen met daaronder veel bosplantsoen. Je kon je niet meer oriënteren”, zegt van Wijk.

De oude structuur leunde op de hoofdgebouwen die in de lengterichting van het terrein stonden. Met daaromheen in een eivorm de paviljoens, die keurig in een rechte lijn waren onderverdeeld in mannen- en vrouwenverblijven. Nieuwe gebouwen, die er in de honderd jaar bijkwamen, lijken lukraak op het terrein te zijn gebouwd.

Stijlgroep stelde voor allereerst de bomenlanen weer terug te brengen. Van Wijk baseerde zich daarbij op oude tekeningen waarop het orthogonale grid van lanen zichtbaar was. Daarvoor moest veel gekapt worden. „Maar we zijn nadrukkelijk uitgegaan van de kwaliteiten van het terrein: de houtopstanden en de solitaire bomen. De beste solitaire bomen en boomgroepen hebben we aangemerkt; deze zijn opgenomen in het nieuwe plan.” Een voorbeeld hiervan zijn de oude grove dennen die bij de ingang staan en de route naar het hoofdgebouw flankeren. In de oude situatie was dat deel volledig dichtgegroeid. Nu de dennen als een groep solitaires

in het gras prijken, komt hun schoonheid weer tot zijn recht. In de lengterichting is de oude hoofdas opengelaten. Deze is gericht op het therapiegebouw waar twee grote lichtzuilen als oriëntatiepunt dienen. Dwars daarop is een nieuwe as gemaakt die aan de ene kant begint bij het hoofdgebouw en eindigt met zicht op de Oude Maas. Aan deze as liggen de behandelcentra en overige gebouwen zoals de personeelsvoorzieningen, de gebedsruimte en het theater.

Een halfgebogen pad dat verbonden is met de drie hoofdlanen, verbindt het gesloten deel van het terrein met de rest, die een meer open karakter heeft. „Voor ons is de helderheid van de structuur altijd uitgangspunt geweest. Geen dwaalwegen, geen vastplantenborders, maar een goed doordacht landschap met veel zichtlijnen en oriëntatiepunten”, legt Van Wijk uit. „Cliënten die de openheid aankunnen lopen naar de dijk. Degenen die beschutting zoeken, vinden die in het bos. En zij die activiteit of gezelschap willen, werken in de kas of drinken wat op het terras.”

Afwijkend is het slingerpad langs alle hoogten op het terrein. Langs een park met een grote waterpartij en ruimte voor evenementen, langs de sportzaal, de crèche en de naschoolse opvang, de kassen en langs de folie. Deze staat als marker in het landschap en symboliseert de geschiedenis van het Delta: van een hulpverlening afgekeerd van de samenleving naar een centrum dat midden in de samenleving staat. ●

10 Het oude hoofdgebouw kon niet behouden blijven. Als verwijzing naar de geschiedenis van het psychiatrisch centrum is van het oude puin een foliegebouw. De voorkant bestaat uit een geveldeel van de voormalige kerk met de wenteltrap die naar het orgel leidde. *Wisteria* overwoekert de gevel, die door een loopbrug wordt verbonden met een doorschijnende toren. Deze biedt zicht op het terrein en de omgeving. Het staat symbool voor de visie van Delta: 'psychiatrie bedrijven in alle openheid'.

## 'Het lijkt alsof je bij Center Parcs komt'

„Mijn collega's en ik zeggen wel eens gekscherend tegen elkaar: „Je krijgt het gevoel alsof je bij Center Parcs komt als je het terrein van Delta Psychiatrisch Centrum opgaat”, zegt hoofd Groenvoorziening van Delta, Bert van der Leun. Hij doelt daarmee op de open landschappelijke structuur en de meer tuinachtige situaties in de patio's van de woonverblijven. „Daar kunnen bewoners als ze daar behoefte aan hebben hun eigen moestuintje krijgen.” Bijzonder vindt Van der Leun eveneens dat er rekening is gehouden met de monumentale bomen bij de herinrichting.

Hij geeft aan dat het beeld in het verleden anders was. „Toen was het terrein afgesloten met hekken. Sombere meelaagse gebouwen waren omgeven door bosplantsoen.” Door een veranderende visie op zorg moest de psychiatrie naar de samenleving worden gebracht. „We zitten nog steeds in dat proces, maar inmiddels is al veel bereikt.” Van der Leun is vanaf het begin bij het veranderingsproces betrokken en werkt daarin voor de inrichting van het terrein al jaren samen met Paul van Wijk van Stijlgroep. Een unieke samenwerking volgens het hoofd van de groenvoorziening. „Het komt niet vaak voor dat in een samenwerking denkbeelden zo dicht bij elkaar liggen en dat je overeenstemming hebt in waar je naar toe wilt.”

Het contact met de samenleving is er gekomen. De grens tussen psychiatrisch centrum en de omgeving is vervaagd. Het verdwijnen van de hekken, het creëren van openingen in het bosplantsoen en het veranderen van de infrastructuur hebben daaraan meegewerkt. „Zo loopt een belangrijke provinciale fietsroute over het terrein. Hierdoor komen er veel mensen die hier anders nooit zouden komen.” Maar Van der Leun noemt ook de kinderopvang en de kas die vier jaar geleden is verplaatst en uitgebreid. „Deze wordt al vergeleken met Intratuin.”

De kas is populair bij de cliënten. Van der Leun vertelt dat er inmiddels al zestig cliënten op de wachtlijst staan om er te mogen werken. Zij waarderen eveneens de voliëre met tropische vogels en de vijver met koikarpers. Een andere bijzondere voorziening is de kennel waar dieren van cliënten verblijven.

De voorzieningen waar de cliënten werken slaan een brug naar het dorp. „Je hebt nu een leuke mengeling van gebruikers. Vroeger was dit het gekkenhuis in de ogen van de oudere dorpsbewoners, maar nu wordt dat heel anders beleefd. Vooral door de jongeren uit het dorp, die hier geregeld in de recreatieruimte bijeen komen. Er is meer begrip.”

Van der Leun en de hoveniers van Delta psychiatrisch Centrum werken in het groen samen met mensen met een psychiatrische stoornis, zoals de groep dak- en thuislozen uit het Rotterdamse die in het centrum verblijven. Delta Psychiatrisch Centrum wil deze doelgroepen weer laten deelnemen aan de maatschappij. „We proberen ze, waar nodig, aan een diploma te helpen. Daar is onze hele groenvoorziening ook op afgestemd.” Sinds kort gaan de dak- en thuislozen ook de wijk in waar ze in opdracht van de gemeente het zwerfafval opruimen. „Dit zorgt er ook voor dat de dorpsbewoners begrip krijgen voor mensen die het niet redden in de samenleving.”



De deur naar de buitenwereld openen

## Psychiatrisch Centrum Willibrord ● Heiloo



1 Door het openmaken van het middengebied komt de monumentale kapel beter tot zijn recht.

## Van bosplantsoen naar fraaie lanen



De bestaande vijver met romantische brug is gehandhaafd.

Cliënt en burger met elkaar in contact brengen in een parkachtige omgeving. Met dit uitgangspunt nam Bureau Alle Hosper uit Haarlem de herinrichting van het terrein ter hand, waarbij het bosplantsoen verdween en de voorname lanen terugkwamen.

Tekst Kyra Kuitert ● Beeld Rens Kromhout

Het terrein van St. Willibrord ligt aan de oostzijde van Heiloo, op de rand van een noord-zuid georiënteerde strandwal. Aan de oostkant loopt het terrein langzaam af naar venige strandvlakten. De entree wordt gevormd door een groot klassiek gebouw met een typerende imposante koepel. Dit 19<sup>e</sup> eeuwse gebouw was oorspronkelijk een klooster waar ook patiënten werden verzorgd. In de hoogtijdagen was het complex een soort zelfvoorzienend 'dorpje' in een dorp, met eigen moestuin en begraafplaats. In de loop van de tijd namen professionele verpleegkundigen – waarvan een deel intern woonde – de plaats in van de religieuzen. Vanaf de jaren '20 werden er paviljoens toegevoegd en in de jaren '70 kwamen er aan de noordrand laagbouw-paviljoens.

### De wijk in

De algemene tendens dat psychiatrische patiënten waar mogelijk 'de wijk in moeten' speelde ook bij Psychiatrisch Centrum Willibrord in Heiloo. Het bestuur wilde tevens de poorten openstellen met als doel het terrein een openbare parkfunctie te geven. „De vraag van de opdrachtgever, GGD Noord-Holland Noord, was dan ook om het terrein meer te openen naar buiten. Om de samenleving 'naar binnen te halen' om het zomaar te zeggen”, legt tuin- en landschapsarchitect Ronald Bron van Bureau Alle Hosper uit.

Het Haarlemse Bureau Alle Hosper werd via een meervoudige opdracht ingeschakeld om een visie te ontwikkelen voor het terrein van St. Willibrord. De waardevolle karakteristieken van het terrein vormden daarbij de basis: de prachtige beplan-

ting, de karakteristieke bebouwing en de rustige en voorname sfeer.

„Vroeger was het terrein afgescheiden van de samenleving. Het werd omsloten door water en het aantal in- en uitgangen was beperkt. In de jaren '70 en '80 van de vorige eeuw hebben hoveniers van het complex – zo te zien zonder veel visie – veel heesters aangeplant die zorgden voor een amorfe aanblik.”

Bureau Alle Hosper adviseerde om de burger naar binnen te halen, bijvoorbeeld door nieuwe verbindingen voor wandelaars en fietsers te creëren. Ook stelde het bureau voor een bijzondere, open middenruimte achter de kapel te maken voor evenementen, zoals een locatietheater of concerten. Dat was een forse ingreep want hiervoor moesten gebouwen wijken. „Tijdens de sloop van deze gebouwen zijn door een amateur-archeoloog de overblijfselen gevonden van het Kasteel Ypenstein. We hebben deze cultuurhistorische vondst opgenomen in de open middenruimte als een podium. Op termijn zouden er ook woningen op het terrein komen. Wij meenden dat die het beste in de zuidelijke strook konden worden gebouwd.”

### Structuur teruggebracht

De opdrachtgever was gecharmeerd van de heldere aanpak die Bureau Alle Hosper voorstond en nadat de visie was vastgesteld kon het bureau een schetsontwerp maken. Bron: „De visie was behoorlijk scherp en bedoeld om te prikkelen. Bij de uitwerking hebben we, samen met betrokken personeelsleden, de plannen genuanceerd.”

Met enige zelfspot typeert Bron de gehanteerde werkwijze ▶



De cijfers betreffen de standplaatsen van waaraf de foto's met overeenkomende cijfers zijn gemaakt.

Foto: Rens Kromhout



Ronald Bron, Bureau Alle Hosper, www.hosper.nl

Aanleg door KZ Aanneming & Groenvoorziening  
Onderhoud door eigen groendienst van GGZ-NHN



## De deur naar de buitenwereld openen

## Psychiatrisch Centrum Willibrord ● Heiloo



3

3 Door de parkeerplaatsen te clusteren kan de rest van het terrein autoluw blijven. Op de voorgrond het ontmoetingscentrum, waar in het plantvak drie *Nothofagus antarctica* zijn geplant.



4

4 Het vrijstaande paviljoen in het midden van het terrein is omgebouwd tot appartementencomplex.

5 De begraafplaats midden achterin het terrein heeft een mooie, sobere uitstraling met strak gevormde *Taxus*-hagen en diverse bomen waaronder *Gymnocladus dioica*. Het karakter van de begraafplaats wordt zorgvuldig bewaard.

5



als 'landschapsarchitectuur met de kettingzaag'. Helemaal ongelijk heeft hij niet. In de loop van de jaren zijn er veel heesters en bomen omgezaagd. Hiermee werd het vormeloze karakter uit het terrein gehaald en werden de lanen en fraaie, solitaire bomen weer zichtbaar. Ook kwam er weer zicht op de mooie kapel.

De patiënten vonden de veranderingen soms ingrijpend. „Wij hebben informeel wel eens met patiënten gesproken als we op het terrein aan het werk waren, maar de officiële contacten liepen via het verplegend personeel. Ik heb begrepen dat de patiënten de veranderingen op het terrein vooral als stressvol ervaren. Met name het 'kaal maken' bleek hun gevoel van een begrensde, veilige wereld aan te tasten.”

Ook het parkeren ging op de schop. Tot dan toe werd er door personeel en bezoek overal bij de paviljoens geparkeerd en dat leverde een chaotische verkeerssituatie op. Alle Hosper nam een centrale parkeerplaats met een groen karakter – grasklinkers en hagen – op in het plan. Deze parkeerplaats is zowel vanaf de hoofd- als vanaf de zij-ingang goed te bereiken. Het heeft ertoe geleid dat er meer rust op het terrein is en dat er meer gelopen wordt, wat weer goed is voor de sociale veiligheid. In de infrastructuur is gekozen voor een onderscheid tussen goed verlichte ontsluitingswegen en wandelpaden met sfeerverlichting.

## Goed bezocht

Terugkijkend denkt Ronald Bron dat de plannen geslaagd zijn: „Ik heb met plezier aan het project gewerkt, zowel aan de visie als aan de uitvoering. Ook het contact met de directeur en de

beheerder was goed. Het openen van het terrein is gelukt. Hoewel het nooit precies gemeten is, zijn er zeker meer omwonenden die de plek bezoeken. Is het niet voor een ommetje langs de mooie lanen dan toch zeker tijdens een van de goed bezochte evenementen op het middenveld.”

De woningbouw aan de zuidelijke rand en de omvorming van enkele paviljoens tot woonappartementen brengen eveneens de samenleving meer naar binnen. Er wonen relatief veel jongeren en ouderen uit de lagere inkomensgroepen. Blijkbaar is de continue aanwezigheid van mensen 'met een vlekje' niet aantrekkelijk voor bewoners van dure (koop)woningen. Het achterterrein, de zogenaamde boszone, bestaande uit oude en nieuwe (bedrijfs)gebouwen, een sportterrein, de oude begraafplaats en een kwekerij die ook aan particulieren verkoopt, zorgt ook voor het nodige contact met de 'buitenwereld'.

Het plan werd in fasen uitgevoerd. Bureau Alle Hosper heeft, met name aan de noord- en westzijde, de plannen uitgewerkt. Bron vindt het jammer dat, onder andere door wisselingen binnen de directie, de rol van het bureau ondertussen is uitgespeeld: „Het liefst zouden we tien tot vijftien jaar bij de ontwikkelingen betrokken blijven, zodat we gezamenlijk kunnen reageren op veranderingen die zich door de tijd heen onherroepelijk voor zullen doen. De huidige beheerders en andere bureaus hebben ondertussen nog een aantal planonderdelen uitgewerkt. Op zich doen ze geen foute dingen maar het overzicht gaat op deze manier verloren en dat is spijtig.” ●

## 'Voor bezoekers is het hier niet meer eng'

Op het terrein van St. Willibrord wonen circa 300 cliënten. Daarnaast is er ruimte voor dagbehandeling en een polikliniek. Omdat de 'lichte gevallen' veelal in gewone wijken zijn gaan wonen, zijn de 'zwaardere gevallen' achtergebleven. Wim Haitsma is coördinator Groen van GGZ-NHN en zegt over het gebruik van de tuin: „Een deel van de vakbekwame hoveniers van de voormalige groendienst heeft een aanvullende opleiding voor activiteitenbegeleider gevolgd. Onder toezicht van drie van hen werken vijftientig cliënten mee in het groen, waarbij we zo goed als alle werkzaamheden zelf uitvoeren. We zijn een erkend leerwerkbedrijf. Dat vind ik uniek.”

Een deel van de bewoners had er grote moeite mee dat veel bomen en heesters werden verwijderd. Vooral de bewoners van de noordelijk gelegen paviljoens bleken uiteindelijk een dusdanig grote behoefte aan geborgenheid te hebben, dat werd besloten om beplanting terug te brengen in de vorm van vrijliggende groepen rhododendrons. „De bewoners zijn nu erg enthousiast over het park. Ze zitten erin, wandelen, tuinieren en er zijn zelfs enkele moestuintjes aangelegd. Dat zal wel niet helemaal in de lijn van de ontwerpers zijn, maar wij werken nou eenmaal vraaggericht.” De evenementen en open dagen zijn erg succesvol. Het tuincentrum trekt alleen al met de kerstmarkt meer dan 5.000 bezoekers. Ook het hertenkamp wordt goed bezocht. „Het is voor bezoekers ondertussen wel duidelijk dat het hier niet 'eng' meer is.”

6



Bij de woonpaviljoens wordt steeds een zorgvuldige afweging gemaakt tussen open en besloten. Met name dit laatste blijken de cliënten te waarderen.



# NvTL ledenlijst

## Groningen

- **Bureau Els Kolff**  
Finsterwolde  
(0597) 33 28 01
- **MD Landschapsarchitecten**  
Groningen  
www.mdlandschapsarchitecten.nl

## Friesland

- **Bügelhajema Adviseurs b.v.**  
Leeuwarden  
www.bugelhajema.nl
- **Buro voor Omgevings-architectuur Clemens Schoon bnt**  
Ureterp  
(0512) 30 16 14
- **ir. C.A. Rijkeboer**  
Wolvega  
(0561) 61 54 93
- **Lindemans Landschaps-architecten**  
Drachten  
www.lindemanslandschapsarchitecten.nl
- **Mariske Pemmelaar-Groot**  
Hoornsterzwaag  
www.svla.nl
- **NoordPeil Landschap & Stedenbouw**  
Sneek  
www.noordpeil.nl

## Drenthe

- **Bügelhajema Adviseurs b.v.**  
Assen  
www.bugelhajema.nl
- **Bureau Bakker-Weenink**  
Zeilerveen  
(0592) 35 63 79
- **Buro Hollema**  
Rolde  
www.burohollema.nl
- **Slag bv**  
Paterswolde  
www.slag.nl

## Overijssel

- **Bijkerk c.s.**  
Enschede  
www.bijkerkcs.eu

## Gelderland

- **Abe Veenstra Landschaps-architect**  
Huissen  
www.abeveenstra.nl
- **Ank Bleeker en Anneke Nauta**  
Bennekom  
www.bleekernauta.nl
- **Arcadis Nederland bv**  
Apeldoorn  
www.arcadis.nl
- **Bosch Slabbers**  
Arnhem  
www.bosch-slabbers.nl
- **Bureau Poortvliet & Partners**  
Beekbergen  
www.poortvlietenpartners.nl
- **Buro BrekelmansRuijter**  
Vaassen  
www.burobrekelmansruijter.nl
- **Buro Harro**  
Arnhem  
www.buroharro.nl
- **Buro ir. Ronald Pfeiffer**  
Oosterbeek  
(026) 334 18 37
- **Buro Poelmans Reesink**  
Arnhem  
www.poelmansreesink.nl
- **Buro Voogt bv**  
Oosterbeek  
(026) 333 74 74
- **De Gulden Snede**  
Heteren  
(026) 370 66 30
- **Dick Huigens Tuinarchitectuur bv**  
Wageningen  
www.dickhuigens.nl
- **Dla+ Landscape Architects bv**  
Groesbeek  
www.dlaplus.nl
- **Dr.ir. J.H.A. Meeus**  
Arnhem  
(026) 445 12 10
- **Elyps BV**  
Nijmegen  
www.elyps.nl
- **Goedegebuure**  
Nunspeet  
www.goedegebuurebv.nl
- **Grasveld**  
Culemborg  
www.grasveld.com
- **Groen Ontwerp Kuiper**  
Zetten  
(0488) 45 29 13
- **GrondRR - landschapsarchitect bnt**  
Ede  
www.grondrr.nl
- **Integralis PP**  
Heesum  
www.integralispp.com
- **Landlab**  
Arnhem  
www.landlab.nl
- **Marcelis Wolak Landschaps-architectuur**  
Oosterbeek  
www.marceliswolak.nl
- **Michiel den Ruijter bv/den.etc**  
Dieren  
www.denetc.nl
- **NL Group**  
Arnhem  
(026) 442 89 43
- **Oikos Design vof**  
Wageningen  
www.oikosdesign.nl
- **Oostzee**  
Arnhem  
www.oostzee.nl
- **Pouderoyen Compagnons**  
Nijmegen  
www.pouderoyen.nl
- **Prof.dr.ir. Wybe Kuitert**  
Wageningen  
www.wybekuitert.nl
- **Robbert de Koning**  
Oosterbeek  
www.robberdekoning.nl
- **Sab Adviesgroep**  
Arnhem  
www.sab.nl
- **SB4**  
Wageningen  
www.sb4.nl
- **Schokland**  
Rhenen  
www.schokland.com
- **SON buro voor tuin- en landschapsontwerpen**  
Nijkerk  
www.buroson.nl
- **Sonsbeek Adviseurs bv**  
Arnhem  
www.sonsbeek.nl
- **Stam Tuin en Landschaps-architectuur**  
Wageningen  
(0317) 42 21 55
- **Tuinarchitectenburo Gervers**  
Angerlo  
(0313) 47 90 81
- **veenenbos en bosch**  
Arnhem  
www.veenenbosbosch.nl
- **Zijaanzicht**  
Arnhem  
www.zijaanzicht.nl

## Utrecht

- **Adviesbureau Haver Droeze bnt**  
Amersfoort  
www.haverdroeze.nl
- **Amer**  
Amersfoort  
www.amer.nl
- **B4o**  
Utrecht  
www.landschapsarchitectuur.b4o.nl
- **Bügelhajema Adviseurs b.v.**  
Amersfoort  
www.bugelhajema.nl
- **Bureau L.W. Wiegiersma bnt**  
Utrecht  
(030) 271 88 03
- **Copijn**  
Utrecht  
www.copijn.nl
- **De Wijde Blik**  
Utrecht  
(030) 231 15 09
- **Debie & Verkuijl tuinarchitecten bnt**  
Renswoude  
www.debieenverkuijl.nl
- **Delta Vorm Groep bv**  
Utrecht  
www.deltavormgroep.nl
- **Feddes/Olthof Landschaps-architecten**  
Utrecht  
www.feddes-olthof.nl
- **Freelandschap**  
Utrecht  
www.freelandschap.nl
- **G84**  
Amersfoort  
www.g84.nl
- **Groen Tuin- & Landschaps-architectuur**  
Driebergen-Rijsenburg  
www.groenarchitect.nl
- **H+N+S Landschapsarchitecten**  
Utrecht  
www.hnsland.nl
- **Inbo Stedenbouwkundigen & Landschapsarchitecten**  
Woudenberg  
www.inbo.com
- **ir. M.C. (Rien) van den Berg**  
Driebergen-Rijsenburg  
(0343)51 24 77
- **Jørn Copijn Bruine Beuk**  
Groenekan  
www.jorncopijnbruinebeuk.nl
- **Landscape studio**  
Eemnes  
www.landscapestudio.nl
- **Landschappartners bv**  
De Meern  
www.landschappartners.nl
- **Landschapsarchitectenburo Boon**  
Houten  
(030) 601 14 49
- **mRO bv**  
Amersfoort  
www.mro.nl
- **Noël van Dooren Landschaps-architect**  
Utrecht  
(030) 236 91 60
- **Okra Landschapsarchitecten bv**  
Utrecht  
www.okra.nl
- **tlu landschapsarchitecten**  
Utrecht  
www.tlulandschapsarchitecten.nl



## Flevoland

- **Maris landschapsontwerp & techniek**  
Zeewolde  
www.bureau-maris.nl



# NvTL ledenlijst

## Noord-Holland

- **1:1 Stadslandschappen**  
Amsterdam  
www.eenopeen.nl
- **Annemieke Diekman Landschapsarchitecten**  
Amsterdam  
www.annemieke-diekman-landschapsarchitecten.nl
- **BRO**  
Amsterdam  
www.bro.nl
- **Bureau Alle Hosper**  
Haarlem  
www.hosper.nl
- **Bureau B+B**  
Amsterdam  
www.bplusb.nl
- **Bureau Willemien Dijkshoorn**  
Amsterdam  
(020) 625 42 69
- **Buro Adrichem**  
Santpoort-Noord  
www.buroadrichem.nl
- **Buro Mien Ruys**  
Amsterdam  
www.mienruys.nl
- **Buro Witsenburg**  
Amsterdam  
www.burowitsenburg.nl
- **DS**  
Amsterdam  
www.ds.landschapsarchitecten.nl
- **Golf- en Landschapsarchitectuur Gerard Jol bv**  
Santpoort  
www.jolgolfdesign.nl
- **Grontmij Advies en Techniek bv**  
Alkmaar  
www.grontmij.nl
- **Handle with Care**  
Amsterdam  
www.landschapsontwerp.nl
- **Hollandsgroen**  
Amsterdam  
www.hollandsgroenbv.nl
- **Karres en Brands Landschapsarchitecten**  
Hilversum  
www.karresenbrands.nl
- **Kees Hund T.& L. Architect**  
Amsterdam  
www.keeshund.nl
- **Landscape Architects for Sale**  
Amsterdam  
www.la4sale.nl
- **Lodewijk Baljon**  
Amsterdam  
www.baljon.nl
- **Mathieu Derckx**  
Amsterdam  
www.mathieuderckx.nl
- **Michael R. van Gessel bnt/bnsp**  
Amsterdam  
(020) 625 33 69
- **MxT Landschapsarchitectuur**  
Haarlem  
www.mxtlandschapsarchitectuur.nl
- **P2landschapsarchitecten**  
Amsterdam  
www.p2landschapsarchitecten.nl
- **Redscape Landscape & Urbanism**  
Amsterdam  
www.redscape.nl
- **Rijnbout bv**  
Amsterdam  
www.rijnbout.nl
- **RROG Stedenbouw en Landschap**  
Amsterdam  
www.rrog.nl
- **SAB Amsterdam**  
Amsterdam  
www.sab.nl
- **Saskia de Wit Landschapsarchitectuur**  
Amsterdam  
www.saskiadewit.nl
- **Strootman Landschapsarchitecten**  
Amsterdam  
www.strootman.net
- **Tuinarchitectenbureau Els Proost**  
Haarlem  
www.elsproost-tuinen.nl
- **Van Empelen van Aalderen Partners bv**  
Heemstede  
www.vevap.nl
- **Van Paridon x de Groot**  
Amsterdam  
www.vpxdg.nl
- **Vermeulen Windsant Architecten**  
Haarlem  
www.vermeulenwindsant.nl
- **Vista**  
Amsterdam  
www.vista.nl
- **Vlug & Partners**  
Amsterdam  
www.vlugp.nl



## Zuid-Holland

- **Ben Kuipers**  
Delft  
www.benkuipers.nl
- **Bosch Slabbers**  
Den Haag  
www.bosch-slabbers.nl
- **Bureau Tedder**  
Den Haag  
(070) 358 54 26
- **Buro Sant en Co**  
Den Haag  
www.santenco.nl
- **DG Groep bv**  
Hazerswoude Dorp  
www.dggroep.nl
- **DN Urbland BV**  
Delft  
www.urbland.com
- **Eric Luiten - Landschapsarchitect bnt**  
Delft  
(015) 214 34 04
- **GroenTeam**  
Moordrecht  
(0182) 37 72 43
- **Hollandschap bv**  
Moerkapelle  
www.hollandschap.nl
- **i3m2r Formule voor Leefruimte**  
Den Haag  
(070) 42 74 647
- **Ingenieursbureau Den Haag, Afdeling Openbare Ruimte**  
Den Haag  
(070) 353 63 94
- **Ingenieursbureau Drechtsteden**  
Dordrecht  
www.ingenieursbureaudrechtsteden.nl
- **Ingenieursbureau Gemeentewerken Rotterdam**  
Rotterdam  
www.gw.rotterdam.nl
- **ir. Anja Guinée Landschapsarchitect**  
Rotterdam  
(010) 465 71 71
- **Jos van de Lindeloof**  
Delft  
www.josvandelindelooft.nl
- **KuiperCompagnons**  
Rotterdam  
www.kuiper.nl
- **Lagendijk**  
Bergambacht  
www.lagendijktlarchitecten.nl
- **Lola landscape architects**  
Rotterdam  
www.lolaweb.nl
- **Mooie Nel Architecten**  
Gouda  
www.mooienelarchitecten.nl
- **Nxtlandscapes**  
Rotterdam  
www.nxtlandscapes.nl
- **OD 205**  
Delft  
www.od205.nl
- **Planburo Infra Groen bv**  
Capelle aan den IJssel  
www.infragroen.nl
- **Quadrat**  
Rotterdam  
www.quadrat.nl
- **Renée Santema**  
Den Haag  
www.santematuin.nl
- **Ruimteprojecten**  
Rotterdam  
www.ruimteprojecten.nl
- **Sabine Geerlings Landschapsarchitectuur**  
Rotterdam  
www.sabinegeerlings.nl
- **Simone Diegenbach**  
Voorburg  
(070) 386 15 45
- **Stijlgroep**  
Rotterdam  
www.stijlgroep.nl
- **Studio Diekema**  
Rotterdam  
www.studiodiekema.nl
- **Van Hees**  
Gouda  
www.vhtl.nl
- **Vhp**  
Rotterdam  
www.vhp.nl
- **VS landschapsarchitectuur**  
Rotterdam  
www.scheffener.nl
- **West 8**  
Rotterdam  
www.west8.nl
- **Wille**  
Koudekerk aan den Rijn  
www.adawille.nl
- **Wissing Stedebouw en Ruimtelijke Vormgeving**  
Barendrecht  
www.wissing.nl
- **wUrck**  
Rotterdam  
www.wurck.nl
- **Ykema Tuin- en Landschapsarchitectuur**  
Gouda  
www.nok.nl

## Zeeland

- **Bosch Slabbers**  
Middelburg  
www.bosch-slabbers.nl
- **Buro Ruimte & Groen**  
Borssele  
www.ruimte-groen.nl
- **Partitio**  
Zierikzee  
www.partitio.nl
- **Tuinarchitectenburo Arend Jan van der Horst bnt**  
Middelburg  
www.tuinarchitect.nl

## Noord-Brabant

- **Aksis**  
's-Hertogenbosch  
www.aksis-atelier.nl
- **Bob van der Vliet**  
's-Hertogenbosch  
(073) 614 69 62
- **Borgo Tuin en Landschapsarchitectuur**  
Boekel  
(0492) 32 40 74
- **BRO**  
Boxtel  
www.bro.nl
- **Btl Advies bv**  
Oisterwijk  
www.btladvies.nl
- **Buro Kruit**  
Oss  
www.burokruit.nl
- **Buro Lubbers bv**  
's-Hertogenbosch  
www.burolubbers.nl
- **Buro van den Eerenbeemt**  
's-Hertogenbosch  
www.eerenbeemt.nl
- **Buro Zichtlijn**  
Kaatsheuvel  
www.zichtlijn.nl
- **Croonen Adviseurs bv**  
Rosmalen  
www.croonen.nl
- **Elings**  
Oisterwijk  
www.elings.eu
- **G84**  
Maashees  
www.g84.nl
- **Houtman + Sander**  
's-Hertogenbosch  
www.houtmanensander.nl
- **Kragten Landschapsarchitectuur**  
's-Hertogenbosch  
www.kragten.nl
- **Loes Lijmbach**  
Wijk en Aalburg  
www.loeslijmbachlandschappen.nl
- **LOS stadomland**  
's-Hertogenbosch  
www.losstadomland.nl
- **Mtd Landschapsarchitecten**  
's-Hertogenbosch  
www.mtdlandschapsarchitecten.nl
- **Oog voor schoonheid**  
's-Hertogenbosch  
joeridebekker@live.nl
- **P.A.M. Buys bv**  
Vught  
(073) 656 40 58
- **Parklaan Landschapsarchitecten**  
's-Hertogenbosch  
www.parklaan.nl
- **Plancompagnons**  
Breda  
www.plancompagnons.nl
- **Ruud Hagemans**  
Berlicum  
www.ruudhagemans.nl
- **Sab Eindhoven**  
Eindhoven  
www.sab.nl



## Limburg

- **BRO**  
Tegelen  
www.bro.nl
- **Heukelom Verbeek landschapsarchitectuur**  
Gulpen  
www.heukelomverbeek.nl
- **Heusschen Copier**  
Gulpen  
www.hclt.nl
- **ir. Guido W.F.M. Paumen**  
Roermond  
www.guidopaumen.nl
- **Jhon van Veelen**  
Ell  
www.vanveelen.tv
- **Kragten Landschapsarchitectuur**  
Herten-Roermond  
www.kragten.nl
- **Marc Hendriks, Atelier 12**  
Mook  
www.aterlier12.nl
- **Plangroep Heggen bv**  
Born  
www.plangroep-heggen.nl
- **Taken BV**  
Roermond  
www.taken.nl