

# beplantingsplannen

cursus 'Ontwerpen met planten' 2015  
Tuinen Mien Ruys

*Handwritten notes in the bottom left corner:*  
*Medicago lupulina*  
*Medicago sativa*  
*Medicago falcata*  
*Medicago sativa*  
*Medicago lupulina*  
*Medicago sativa*

*Handwritten notes in the bottom middle:*  
*ACTE*

*Handwritten notes in the bottom middle:*  
*LOB*

*Handwritten notes in the bottom middle:*  
*IR*

*Handwritten notes in the bottom right:*  
*INSTALL*

*Handwritten notes in the bottom right:*  
*A*  
*AM*

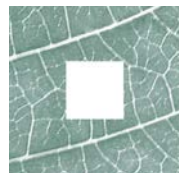
# beplantingsplannen

samengesteld t.b.v.  
cursus 'Ontwerpen met planten'

vormgeving, redactie en tekst  
Saskia de Wit

onder verantwoording van  
Tuinen Mien Ruys / NVTL

2015



## inhoud

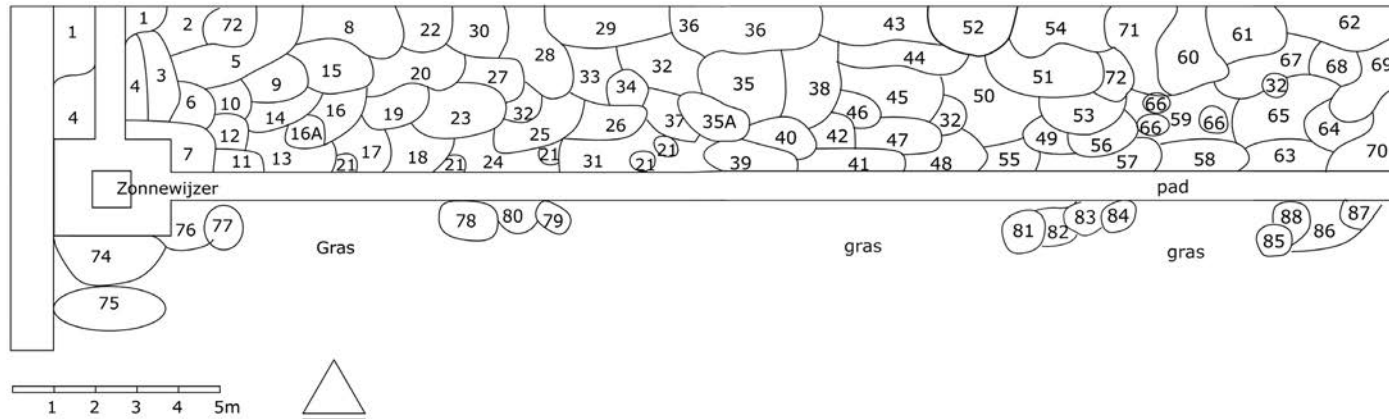
4	Oude proeftuin - <b>Mien Ruys</b> - 1927
6	Museumtuin de Buitenplaats - <b>Charlotte Korthals Altes</b> - 2001
8	grijs-groene border - <b>Christine Orel</b> - 2008
10	zachtoranje border - <b>Fleur van Zonneveld</b> - 2008
12	Relax & heal - <b>Sanne Horn</b> (Copijn) - 2008
14	Green Engine - <b>Sanne Horn</b> (Copijn) - 2010
16	Wow border - <b>Jacqueline van der Kloet</b> - 2010
18	Palais de Tokyo - <b>Piet Oudolf</b> - 2013

# Oude Proeftuin

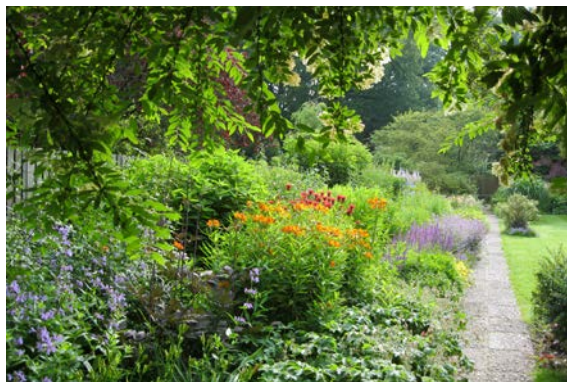
Mien Ruys - 1927



DE GROTE BODER IN DE PROEFTUIN VAN DE HANDELS PAKHUIS TE DE DENHART CET 1861 R.D. 5-35



Het aangepaste beplantingsplan uit 1965, en het huidige beplantingsplan.



Vanaf half mei tot eind september is er bloei, met het hoogtepunt in de maanden juli, augustus en september.

## plantenlijst (huidig)

- 1 *Actaea racemosa*
- 2 *Eupatorium purpureum*
- 3 *Campanula lactiflora*
- 4 *Lysimachia punctata*
- 5 *Aconitum carmichaelii* 'Arendsii'
- 6 *Hosta sieboldiana* 'Elegans'
- 7 *Astilbe* 'Fanal'
- 8 *Macleaya cordata* var. *yedoensis*
- 9 *Euphorbia palustris* 'Walenburg's Glory'
- 10 *Thalictrum rochebrunianum*
- 11 *Brunneria macrophylla*
- 12 *Astrantia major* 'Claret'
- 13 *Alchemilla mollis*
- 14 *Solidago* 'Golden Gate'
- 15 *Delphinium* 'Blauwal'
- 16 *Nepeta sibirica*
- 16a *Hemerocallis* 'Sammy Russell'
- 17 *Geum coccineum* 'Borisii'
- 18 *Geranium* x *magnificum*
- 19 *Actaea simplex* 'Atropurpurea'
- 20 *Aconitum henryi* 'Spark's Variety'
- 21 *Papaver oreophilum*
- 22 *Aster laevis* 'Calliope'
- 23 *Alstroemeria aurea* 'Orange King'
- 24 *Aster* 'Professor Anton Kippenberg'
- 25 *Lobelia gerardii* 'Vedrariensis'
- 26 *Salvia nemorosa* + *Salvia nemorosa* 'Ostfriesland'
- 27 *Ligularia* 'Weihenstephan'
- 28 *Aster umbellatus*
- 29 *Echinops bannaticus* 'Taplow Blue'
- 30 *Helianthus* 'Lemon Queen'
- 31 *Oenothera fruticosa* ssp. *glauca*
- 32 *Helenium* 'Baudirektor Linne'
- 33 *Monarda* 'Jacob Cline'
- 34 *Delphinium* 'Ouverture' + *Delphinium* 'Finsteraarhorn'
- 35 *Helenium* 'Waltraut'
- 35a *Scutellaria incana*
- 36 *Rudbeckia nitida* 'Herbstsonne'
- 37 *Aster frikartii* 'Wunder von Stäfa'
- 38 *Phlox* 'Lavendelwolke'
- 39 *Viola cornuta*
- 40 *Achillea filipendula* 'Cloth of Gold'
- 41 *Nepeta faassenii* 'Six Hills Giant'
- 42 *Thalictrum delavayi* + *Thalictrum aquilegifolium*
- 43 *Eupatorium maculatum* 'Atropurpureum'

- 44 *Serratula tinctoria*
- 45 *Salvia nemorosa* + '*Agastache foeniculum*'
- 46 *Thermopsis mollis*
- 47 *Potentilla* '*William Rollinson*'
- 48 *Geum coccineum* '*Borisii*'
- 49 *Aster thompsonii*
- 50 *Achillea filipendulina* '*Parker's Variety*'
- 51 *Delphinium* '*Finsteraarhorn*'
- 52 *Aconitum henryi* '*Spark's Variety*'
- 53 *Helenium* '*Moerheim Beauty*'
- 54 *Helenium* '*Gartensonne*'
- 55 *Veronica austriaca* '*Shirley Blue*'
- 56 *Solidago* '*Golden Gate*'
- 57 *Hemerocallis* '*Happy Return*'
- 58 *Geranium* '*Johnson's Blue*'
- 59 *Salvia nemorosa* '*Amethyst*' + *Lobelia siphilitica*
- 60 *Phlox* '*Lavendelwolke*'
- 61 *Veronicastrum virginicum* '*Lavendelturm*'
- 62 *Macleaya cordata* var. *yedoensis*
- 63 *Aster* '*Professor Anton Kippenberg*'
- 64 *Fuchsia magellanica*
- 65 *Hemerocallis* '*Spinne im Lachs*'  
+ *Hemerocallis* '*Rotes Rathaus*'  
+ *Hemerocallis* '*Helle Berlinerin*'
- 66 *Sedum* '*Matrona*'
- 67 *Geranium* '*Brookside*'
- 68 *Delphinium* '*Völkerfrieden*'
- 69 *Inula hookeri*
- 70 *Berberis thunbergii* '*Atropurpurea Nana*'
- 71 *Echinops bannaticus* '*Taplow Blue*'
- 72 *Heliopsis helianthoides* var. *scabra*
- 74 *Epimedium rubrum*
- 75 *Hydrangea aspera*
- 76 *Rodgersia pinnata*
- 77 *Spiraea veitchii*
- 78 *Berberis buxifolia* '*Nana*'
- 79 *Molinia arundinacea* '*Transparent*'
- 80 *Papaver orientale* '*May Queen*'  
+ *Heuchera* '*Cappucino*' + *Cosmos sulphureus* '*Klondike Bright Lights*'
- 81 *Sporobolus heterolepis*
- 82 *Campanula poscharskyana*
- 83 *Ligularia japonica*
- 84 *Potentilla fruticosa* '*Elisabeth*'
- 85 *Miscanthus sinensis* '*Silberfeder*'
- 86 *Bergenia* '*Sunningdale*'
- 87 *Iris* '*Joanna*'
- 88 *Sedum* '*Herbstfreude*'



De border in het voorjaar (april).



De border in het najaar.



De border in de winter (februari).

De Oude Proeftuin is ontstaan als experiment met vaste planten in de zon. Op de plek van de voormalige moestuin legde Mien Ruys een border aan van ongeveer 30 meter lang en 4 meter breed en probeerde uit hoeveel zon vaste planten kunnen verdragen. Het is een traditionele Engelse border, passend in de tijd van grote villatuinen en tuinmannen in dienst voor het onderhoud. De border wordt begrensd door een houten schutting als achtergrond en een tegelpad van dubbele betontegels aan de voorzijde.

In deze tuin heeft Mien Ruys gebruik gemaakt van contrasten. Vanwege de felle kleuren en strakke vormgeving van de border vroeg de tuin om een tegenreactie van een open ruimte in de vorm van gazon en een golvende heesterrand als begrenzing. Naast het contrast tussen de strakke vorm van de border en de losse, natuurlijke vorm van de heesterrand, is er ook het contrast in licht en schaduw en in kleur. De border ligt in de volle zon met felgekleurde beplanting, de overwegend groene heesterrand in de schaduw.

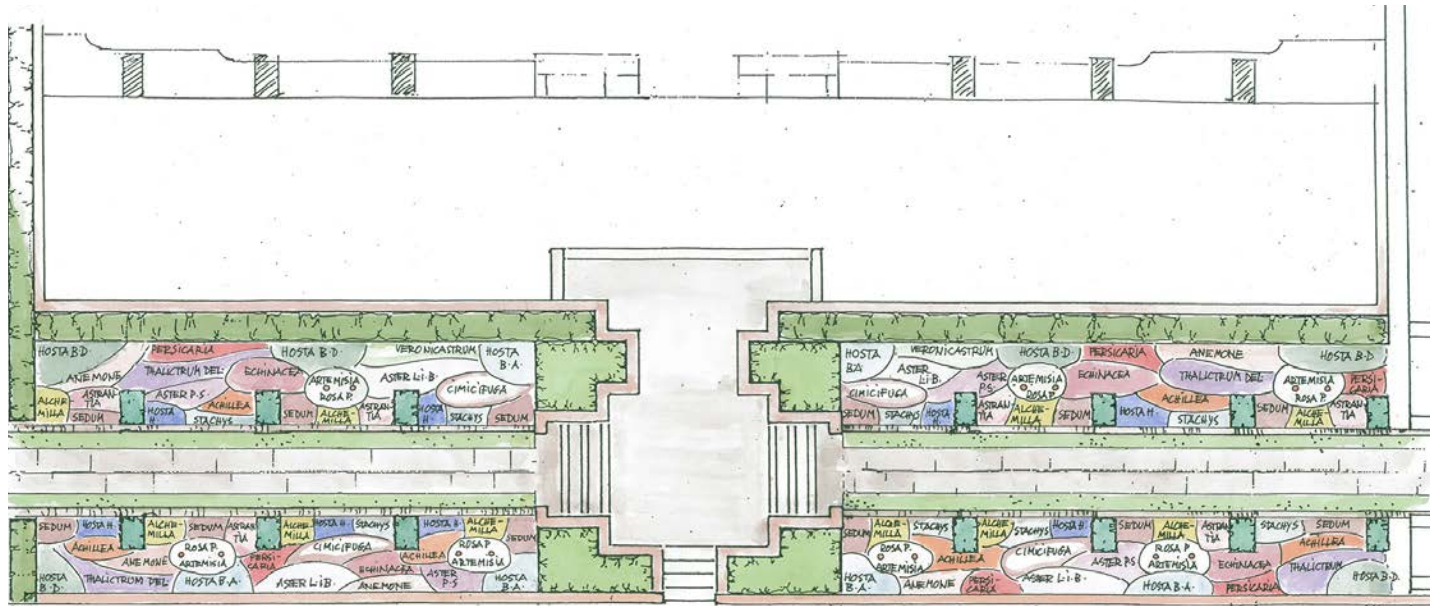
Wanneer je de tuin binnenkomt door de tuindeur, is het eerste gedeelte van de border vrij schaduwrijk door de hoge heesters aan de andere kant. De *Spiraea veitchii* vormt hier een poort, wat het zicht op de in de zon liggende border versterkt. Beplantingsgroepen aan de andere zijde van het tegelpad zorgen ervoor dat je niet alleen langs de beplanting loopt, maar af en toe ook ertussendoor. Een border is op z'n mooist als je erlangs kijkt. Kale plekken en uitgebloeide pollen vallen dan minder op doordat ze wegvallen achter andere planten. De bank in het gazon staat daarom ook schuin ten opzichte van de border.

De beplanting van de border bestaat voornamelijk uit felle kleuren. Mien Ruys heeft in de loop der jaren wel geëxperimenteerd met de kleuren van de beplanting in deze border. Oorspronkelijk bedacht zij een kleurenschema van zachte tinten van roze, lila, lichtgeel, oplopend naar heldergeel, oranje, rood, blauw, paars, aan het einde weer overgaand naar lila en zachtgeel. Na uitvoering bleek dat je, kijkend langs de border, het lila-roze tegelijk met het oranje-rood zag. Zij leerde hiervan dat je beplanting die je in één blik kunt overzien, beter in één kleurenschema kunt houden. Zij koos daarom voor geel, oranje, rood, afgewisseld door blauw en paars.

Naast de kleur is ook de vorm van de beplanting belangrijk; opgaande, bossige soorten worden afgewisseld met platte schermen. De heesterrand aan de overzijde van de border zorgt voor bloei in het voorjaar. Aan het einde van de border is de bloei in lichte en minder felle kleuren. Het effect hiervan is dat de border langer lijkt. Wat licht is, lijkt immers verder weg.

# Museumtuin De Buitenplaats

Charlotte Korthals Altes - 2001



## Museumtuin De Buitenplaats

Charlotte Korthals Altes - 2001



Het Museum voor figuratieve kunst De Buitenplaats in Eelde is gehuisvest in het uit 1654 stammende Nijsinghuis. Dit rijksmonument is het woonhuis van de initiatiefnemers, het echtpaar Van Groeningen-Hazenberg. Er is een museumpaviljoen bij gebouwd en een tuin bij aangelegd, met een gracht rondom het hoofdgebouw, een groen amfitheater met buxushagen, stapelmuren en waterloopjes. Bij het ontwerp van de tuin liet Jorn Copijn zich deels inspireren door historische elementen als het Nijsinghuis, de gracht, de vijver en de appelhof. Enkele zichtassen delen en verbinden de tuin, evenals een imposante perenberceau en een slangenmuur die de appelhof begrenst. De klassiek gevormde, dieper gelegen spiegelvijver ligt op de zicht-as die gevormd wordt door de voordeur en de tuin van het Nijsinghuis, het hek in de tuinmuur en de oude zandstenen poort aan de westgracht. De gracht is aan het oog onttrokken door een met beuken beplante wal. Tegen de oude muur met ezelsrug van de privé-tuin van Janneke en Jos van Groeningen liggen romantische borders, ontworpen door Charlotte Korthals Altes en zo beplant, dat het geheel tot ver in het najaar interessant is. De volgende zichtas leidt het oog vanaf de dwaaltuin langs de Lily-walk, over de spiegelvijver, in de richting van perenberceau en slangenmuur.

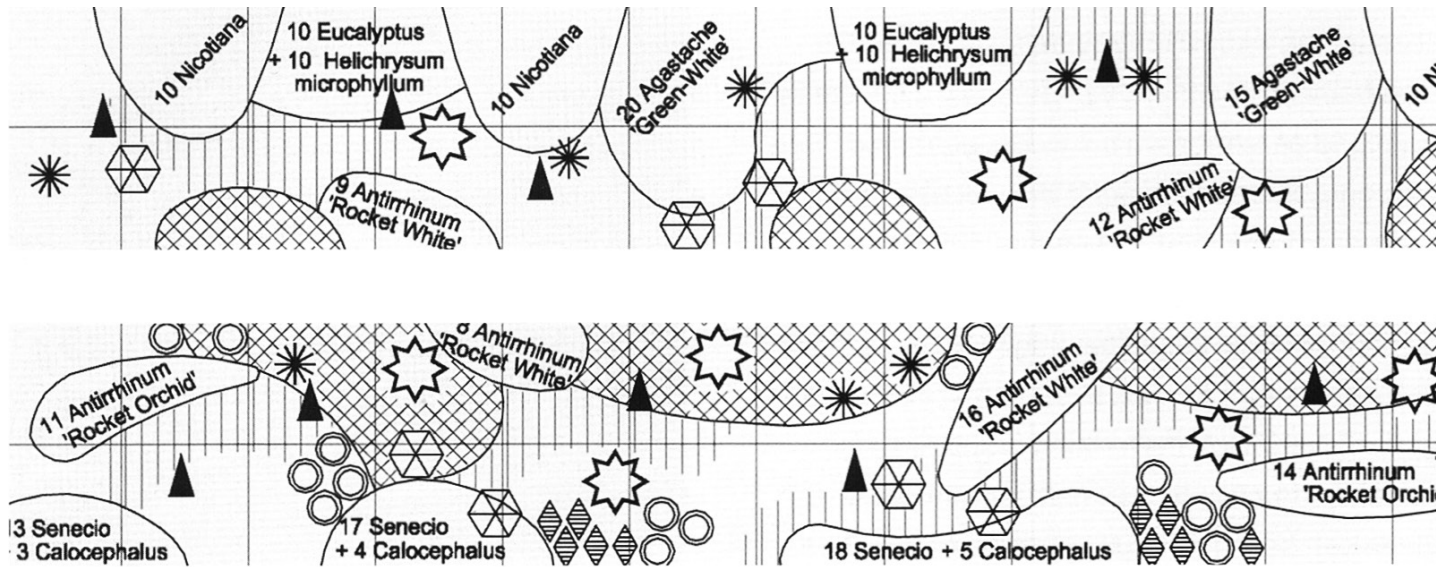
De borders zijn heel ondiep, het zijn letterlijk randen langs het pad. Het pad ligt noord - zuid, dus de ene border heeft ochtendzon, de andere middagzon. Het pad met de ochtendzon heeft meer schaduw, door de beukenhaag. Winterbeeld zou worden bepaald door taxusblokken, aan het pad, steeds symmetrisch geplaatst tegenover elkaar. Het museum en de tuin waren vroeger vanaf 1 april open t/m oktober. Geen winterbezoek. Lievelingskleuren van de opdrachtgevers: zwarte bloemen, en geen blauw, geel en oranje. Grijs blad. Wit, roze en dofpaars.

Het ontwerp is opgebouwd uit repeterende beplanting; de gekozen planten komen aan beide kanten van begin tot eind voor, maar niet symmetrisch; ze springen van links naar rechts. Als je het pad oploopt zie je van begin tot einde eenzelfde beeld. Hoe later in het seizoen, hoe groter en hoger de groepen die bloeien. In het begin kleine toeven, veelal ook laag. In oktober hoge Asters (2 soorten) en Cimicifugas die het hele beeld bepalen. De hoge vroege bloeiers zijn transparant: Thalictrum. Door de ondiepte van de border zijn er slechts 3 rijen beplanting toegepast, met per rij 3 à 4 soorten. Alle planten komen ieder maar in één rij voor. Veel Hostas als achtergrond. Doordat de lentezon vooral tegen de muren het meest zichtbaar is begint daar het seizoen: witte regens (overigens fout geleverd) en groepen zwarte tulpen en paarse Helleborus. Er is alleen voor zeer sterke planten gekozen.

rij 1: Alchemilla, Sedum Hosta, Stachys, Astrantia, (en Taxus)  
rij 2: 2 soorten kl.bl. hoge Asters, Thalictrum, Cimicifuga  
rij 3: 2 soorten grote Hostas, Helleborus, regens, tulpen, herfstanemoon.

# grijs-groene border Royal Mile

Christine Orel - 2008



## plantenlijst

### eenjarigen

- 1 Agastache mexicana 'Green White'
- 2 Ammi majus 'White Green'
- 3 Anthirrinum majus F1 'Rocket Orchid'
- 4 Anthirrinum majus F1 'Rocket White'
- 5 Begonia x tuberhybrida 'Champagne'
- 6 Brassica oleracea conv. Nero di Toscana'
- 7 Callistephus chinensis 'Hulk'
- 8 Calocephalus brownii
- 9 Centaurea 'Alpine Blue'
- 10 Cleome spinosa 'Helen Campbell'
- 11 Eucalyptus 'Silver Dollar'
- 12 Gaura lindheimeri 'Whirling Butterflies'
- 13 Helichrysum stoechas 'Icicles'
- 14 Helichrysum stoechas 'Silver'
- 15 Ipomoa batatas 'Marguérite'
- 16 Kochia scoparia 'Trichophylla'
- 17 Lamium maculatum 'White Nancy'
- 18 Lobelia x speciosa F1 'Fan Lachsrosa'
- 19 Lotus berthelotii 'Orange'
- 20 Molucella laevis 'Bells of Ireland'
- 21 Nicotiana speciosa 'Green Bells'
- 22 Nicotiana sylvestris 'Only the Lonely'
- 23 Pennisetum setaceum 'Rubrum'
- 24 Phygellus 'Candydrop Cream'
- 25 Pilea microphylla
- 26 Salvia farinacea 'Silver'
- 27 Salvia officinalis 'Icterina'
- 28 Senecio cineraria 'Cirrus'
- 29 Verbena bonariensis
- 30 Zinnia elegans 'Envy Selektion S&G'
- 31 Zinnia elegans 'Oklahoma Lachs'

### bollen

- 32 Dahlia 'Chat noir'
- 33 Dahlia 'Yvonne'
- 34 Tulbaghia violacea





Voor de Triënnale in Apeldoorn in 2008 is in het park Berg en Bos een border ontworpen van 1609,34 meter lengte, de Royal Mile: de Jubileumlaan die toegang geeft tot de Apenheul, en het bospad in het verlengde daarvan. De Jubileumlaan zou ook na de Triënnale gehandhaafd blijven en kon daardoor met vaste planten worden ingericht. Gezien het tijdelijke karakter van de border langs het bospad – drie zomermaanden – zou het te kostbaar zijn vaste planten als basis te gebruiken. Bovendien werd de border bedacht in 2006, en was daarmee – met hoogstens één groeiseizoen on 2007 – te laat. Een gemiddelde vaste plantenborder heeft tijd nodig om tot wasdom te komen. In het jaar van aanplant moeten de planten aanslaan, waarna ze zich in het tweede groeiseizoen ontwikkelen om uiteindelijk in hun derde jaar op hun mooist te zijn. Dit deel zou daarom eenmalig worden ingevuld met eenjarige zomerbloemen (maximaal 90%) en bolgewassen (minimaal 10%). Aan weerszijden van het pad zijn 10 lange rechte borders gemaakt, elk 70 meter lang en 4,5 meter breed, ingericht door 10 verschillende ontwerpers. Omdat het pad min of meer oost-west loopt, valt op de borders aan de rechterzijde vrijwel onafgebroken zon. Felle tinten komen daar goed tot hun recht. Aan de linkerzijde is het licht getemperd. Hier hebben de borders pasteltinten. Het totaalbeeld was dat de borders bloemenlinten zouden vormen met een natuurlijk karakter, alsof je door een gigantische bloemenweide loopt. Elke ontwerper kreeg een kleur toegewezen, waarbij minstens 50% van de beplanting moest bloeien in de hoofdkleur, de rest kon naar eigen inzicht worden ingevuld.

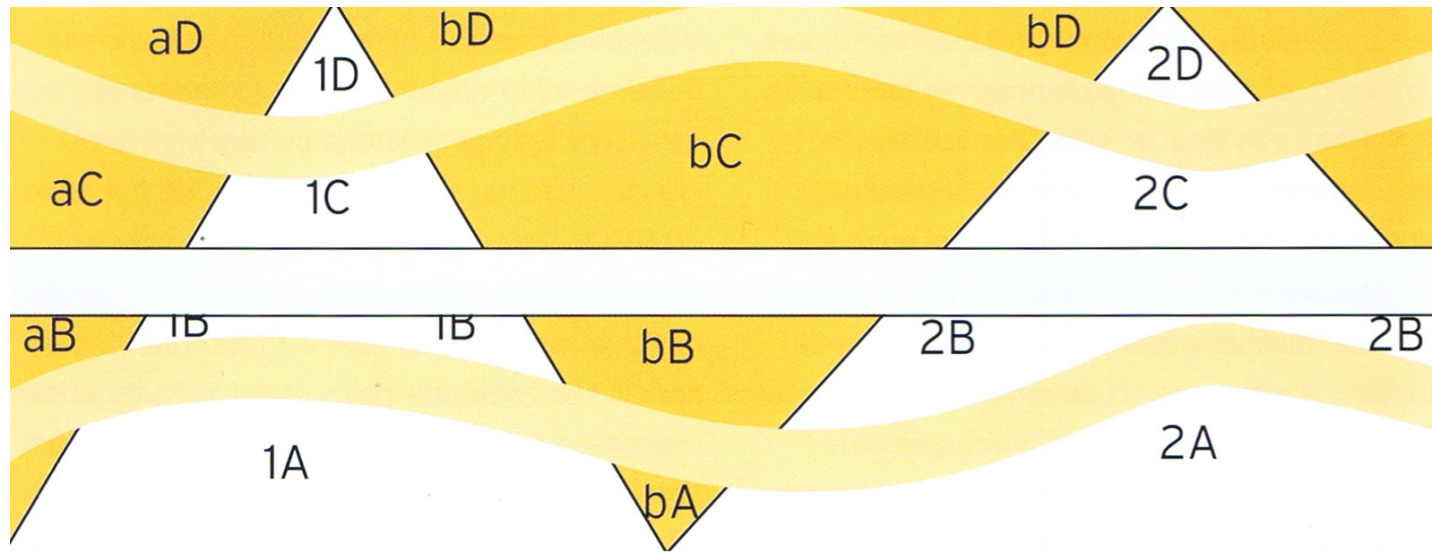
Christine Orel kreeg de grijsgroene border toegewezen, aan de zuidkant van het pad. Groengrijs is een lastige kleur, zeker omdat de border in de schaduw ligt. Schaduwplanten zijn bijna nooit grijs. Maar met grijs en groen zijn net zulke aantrekkelijke plantcombinaties te maken als met uitgesproken kleuren - alleen gelden andere spelregels. De bladvorm, de structuur van de plant en het onderlinge spel van hun vormen zijn hier belangrijker dan de bloemen; er zijn maar weinig planten met groengrijze bloemen. Door planten met groot blad zoals van de zoete aardappel (*Ipomoea batatas* 'Marguërite') af te wisselen met het fijnbladige kerriekruid (*Helichrysum stoechas* 'Icicles') ontstaan fascinerende contrasten. Toch mag naast dat grijs en groen een enkel kleuraccent niet ontbreken: lavendelblauw, citroengeel, zalmroze.

De beplanting houdt het midden tussen een klassieke border een bloemenwei en is ontworpen aan de hand van een basismodule die gevarieerd wordt. Gemengde plantengroepen worden daarbij afgewisseld door groepen van één soort, waarbij de hoogte naar de achterkant van de border oploopt. Op die manier keren bepaalde elementen steeds terug, zonder dat de border eentonig wordt. In de basismodule zelf zit al een ritme met een afwisseling van planten die in de hoogte en in de breedte groeien. Als het goed is zijn er de hele periode bloemen te zien. De zalmkleurige salie en de leeuwenbekjes zullen al vroeg bloeien; als de uitgebloeide knoppen worden verwijderd, kunnen ze later misschien nog een tweede keer in bloei raken.

Om te testen of de borders ook in hun structuur goed in elkaar zitten is een zwart-wit foto een eenvoudige en doeltreffende test. Pas dan kun je zien of de ordening en het ritme kloppen.

## zachtoranje border Royal Mile

Fleur van Zonneveld - 2008



### plantenlijst

#### eenjarigen

- 1 Abutilon malvacea 'Salmon'
- 2 Agastache 'Apricot Sprite'
- 3 Anthirinum majus 'Bronze Rocket'
- 4 Asclepias curassavica 'Red Butterfly'
- 5 Begonia 'Champagne'
- 6 Begonia 'Illumination Apricot'
- 7 Begonia 'Richard Galle'
- 8 Callibrachoa 'Crackling Fire'
- 9 Callibrachoa 'Golden terracotta'
- 10 Callibrachoa 'Orange Glow'
- 11 Carex buchananii 'Red Rooster'
- 12 Diascia 'Bleek Oranje'
- 13 Diascia 'Tangerine'
- 14 Digitalis 'Carillon'
- 15 Digitalis 'Sutton's Apricot'
- 16 Foeniculum vulgare 'Giant's Bronze'
- 17 Helichrysum petiolare 'Silver'
- 18 Hordeum jubatum
- 19 Impatiens 'Seashell Apricot'
- 20 Lantana 'Lucky Peach'
- 21 Lantana 'Orange King'
- 22 Mimulus aurantiacus 'Orange'
- 23 Oxalis vulcanicola 'Dark Form'
- 24 Pennisetum glaucum 'Purple Majesté'
- 25 Pennisetum setaceum
- 26 Pennisetum setaceum 'Rubrum'
- 27 Pennisetum setaceum 'Rubrum Compactum'
- 28 Pennisetum villosum
- 29 Phygelius 'Candy Drop Salmon Orange'
- 30 Tagetes patula 'Linnaeus'
- 31 Tropaeolum 'Salmon Glow'
- 32 Tropaeolum 'Tip Top Apricot'
- 33 Verbena 'Peaches and Cream'

#### bollen

- 34 Crocosmia 'Constance'
- 35 Crocosmia 'Columbus'
- 36 Crocosmia 'Voyager'
- 37 Crocosmia masonorum
- 38 Dahlia 'David Howard'
- 39 Dahlia 'H.S. First Love'
- 40 Dahlia 'Moonfire'
- 41 Dahlia 'Classic Elise'
- 42 Gladiolus 'Maxima'
- 43 Galdiolus 'Sunglow'

## zachtoranje border Royal Mile

Fleur van Zonneveld - 2008



Ook aan de zuidkant ligt de zachtoranje border, ontworpen door Fleur van Zonneveld. Zachtoranje zomerbloemen en bollen in grote massa's bij elkaar en dat langs een lommerrijke laan in een wat ruig bos. Wat een contrast. In het ontwerp is er naar gestreefd de hoofdkleur zachtoranje in te bedden tussen planten die qua kleur en structuur een overgang bieden naar het meer natuurlijke van de omgeving. De grassen, crocosmia's, digitalissen en venkel benadrukken deze meer 'natuurlijke' kant. Ze blussen als het ware de wat opzichtige kant van de zomerbloemen wat af.

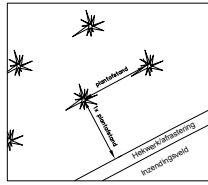
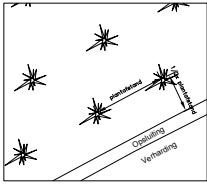
De border is in een haaiantandpatroon opgedeeld met grotere en kleinere driehoeken. In de driehoeken met de basis naar het pad toe zijn vooral de zomerbloemen geplant en in de driehoeken die de basis naar het bos toe hebben wordt het aandeel van de 'natuurlijke' planten groter. De grenzen tussen de driehoeken worden geaccentueerd door grassen, waardoor een duidelijke scheiding ontstaat tussen de driehoeken, die in grootte, tint en sfeer verschillen. Wie langs de border loopt, ervaart op de voorgrond een vrijwel ononderbroken sfeer van oranje en zachtoranje, die in sterkte varieert: van stevig naar zacht en weer terug naar stevig. Meer achter in de border wordt de beplanting hoger en 'natuurlijker'.

Over de volle lengte van de border, dwars door de driehoeken heen, lopen twee slingers van dahlia's, crocosmia's en gladiolen als een verbindend element, die zowel de oranje driehoeken verzachten als de grassige driehoeken verlevendigen. Deze zomerbollen verlengen het bloeiseizoen en zorgen ervoor dat de border ook in augustus en september kleur heeft.

De border is nogal schaduwrijk en dat is voor eenjarige en zomerbollen tamelijk lastig.

Het ontwerp is niet gedetailleerd uitgewerkt. Fleur van Zonneveld weet welke soorten ze in een vak wil hebben, maar binnen zo'n vak ligt niet alles vast. Ze zet de planten zelf uit en het is geen probleem als er een wat meer naar links of naar rechts komt te staan.

# Plantprincipes bij rand plantvak



# Plantprincipes per mengsel

**Mengsel 1**

- 220 - Eup-ov-S 3 450
- 440 - Eup-ov-S 3 450
- 100 - Eup-ov-S 3 450
- 110 - Eup-ov-S 3 450
- 120 - Eup-ov-S 3 450
- 130 - Eup-ov-S 3 450
- 140 - Eup-ov-S 3 450
- 150 - Eup-ov-S 3 450
- 160 - Eup-ov-S 3 450
- 170 - Eup-ov-S 3 450
- 180 - Eup-ov-S 3 450
- 190 - Eup-ov-S 3 450
- 200 - Eup-ov-S 3 450
- 210 - Eup-ov-S 3 450
- 220 - Eup-ov-S 3 450
- 230 - Eup-ov-S 3 450
- 240 - Eup-ov-S 3 450
- 250 - Eup-ov-S 3 450
- 260 - Eup-ov-S 3 450
- 270 - Eup-ov-S 3 450
- 280 - Eup-ov-S 3 450
- 290 - Eup-ov-S 3 450
- 300 - Eup-ov-S 3 450
- 310 - Eup-ov-S 3 450
- 320 - Eup-ov-S 3 450
- 330 - Eup-ov-S 3 450
- 340 - Eup-ov-S 3 450
- 350 - Eup-ov-S 3 450
- 360 - Eup-ov-S 3 450
- 370 - Eup-ov-S 3 450
- 380 - Eup-ov-S 3 450
- 390 - Eup-ov-S 3 450
- 400 - Eup-ov-S 3 450
- 410 - Eup-ov-S 3 450
- 420 - Eup-ov-S 3 450
- 430 - Eup-ov-S 3 450
- 440 - Eup-ov-S 3 450
- 450 - Eup-ov-S 3 450
- 460 - Eup-ov-S 3 450
- 470 - Eup-ov-S 3 450
- 480 - Eup-ov-S 3 450
- 490 - Eup-ov-S 3 450
- 500 - Eup-ov-S 3 450

**Mengsel 2**

- 100 - Eup-ov-S 3 450
- 110 - Eup-ov-S 3 450
- 120 - Eup-ov-S 3 450
- 130 - Eup-ov-S 3 450
- 140 - Eup-ov-S 3 450
- 150 - Eup-ov-S 3 450
- 160 - Eup-ov-S 3 450
- 170 - Eup-ov-S 3 450
- 180 - Eup-ov-S 3 450
- 190 - Eup-ov-S 3 450
- 200 - Eup-ov-S 3 450
- 210 - Eup-ov-S 3 450
- 220 - Eup-ov-S 3 450
- 230 - Eup-ov-S 3 450
- 240 - Eup-ov-S 3 450
- 250 - Eup-ov-S 3 450
- 260 - Eup-ov-S 3 450
- 270 - Eup-ov-S 3 450
- 280 - Eup-ov-S 3 450
- 290 - Eup-ov-S 3 450
- 300 - Eup-ov-S 3 450
- 310 - Eup-ov-S 3 450
- 320 - Eup-ov-S 3 450
- 330 - Eup-ov-S 3 450
- 340 - Eup-ov-S 3 450
- 350 - Eup-ov-S 3 450
- 360 - Eup-ov-S 3 450
- 370 - Eup-ov-S 3 450
- 380 - Eup-ov-S 3 450
- 390 - Eup-ov-S 3 450
- 400 - Eup-ov-S 3 450
- 410 - Eup-ov-S 3 450
- 420 - Eup-ov-S 3 450
- 430 - Eup-ov-S 3 450
- 440 - Eup-ov-S 3 450
- 450 - Eup-ov-S 3 450
- 460 - Eup-ov-S 3 450
- 470 - Eup-ov-S 3 450
- 480 - Eup-ov-S 3 450
- 490 - Eup-ov-S 3 450
- 500 - Eup-ov-S 3 450

**Mengsel 3**

- 100 - Eup-ov-S 3 450
- 110 - Eup-ov-S 3 450
- 120 - Eup-ov-S 3 450
- 130 - Eup-ov-S 3 450
- 140 - Eup-ov-S 3 450
- 150 - Eup-ov-S 3 450
- 160 - Eup-ov-S 3 450
- 170 - Eup-ov-S 3 450
- 180 - Eup-ov-S 3 450
- 190 - Eup-ov-S 3 450
- 200 - Eup-ov-S 3 450
- 210 - Eup-ov-S 3 450
- 220 - Eup-ov-S 3 450
- 230 - Eup-ov-S 3 450
- 240 - Eup-ov-S 3 450
- 250 - Eup-ov-S 3 450
- 260 - Eup-ov-S 3 450
- 270 - Eup-ov-S 3 450
- 280 - Eup-ov-S 3 450
- 290 - Eup-ov-S 3 450
- 300 - Eup-ov-S 3 450
- 310 - Eup-ov-S 3 450
- 320 - Eup-ov-S 3 450
- 330 - Eup-ov-S 3 450
- 340 - Eup-ov-S 3 450
- 350 - Eup-ov-S 3 450
- 360 - Eup-ov-S 3 450
- 370 - Eup-ov-S 3 450
- 380 - Eup-ov-S 3 450
- 390 - Eup-ov-S 3 450
- 400 - Eup-ov-S 3 450
- 410 - Eup-ov-S 3 450
- 420 - Eup-ov-S 3 450
- 430 - Eup-ov-S 3 450
- 440 - Eup-ov-S 3 450
- 450 - Eup-ov-S 3 450
- 460 - Eup-ov-S 3 450
- 470 - Eup-ov-S 3 450
- 480 - Eup-ov-S 3 450
- 490 - Eup-ov-S 3 450
- 500 - Eup-ov-S 3 450

**Mengsel 4**

- 100 - Eup-ov-S 3 450
- 110 - Eup-ov-S 3 450
- 120 - Eup-ov-S 3 450
- 130 - Eup-ov-S 3 450
- 140 - Eup-ov-S 3 450
- 150 - Eup-ov-S 3 450
- 160 - Eup-ov-S 3 450
- 170 - Eup-ov-S 3 450
- 180 - Eup-ov-S 3 450
- 190 - Eup-ov-S 3 450
- 200 - Eup-ov-S 3 450
- 210 - Eup-ov-S 3 450
- 220 - Eup-ov-S 3 450
- 230 - Eup-ov-S 3 450
- 240 - Eup-ov-S 3 450
- 250 - Eup-ov-S 3 450
- 260 - Eup-ov-S 3 450
- 270 - Eup-ov-S 3 450
- 280 - Eup-ov-S 3 450
- 290 - Eup-ov-S 3 450
- 300 - Eup-ov-S 3 450
- 310 - Eup-ov-S 3 450
- 320 - Eup-ov-S 3 450
- 330 - Eup-ov-S 3 450
- 340 - Eup-ov-S 3 450
- 350 - Eup-ov-S 3 450
- 360 - Eup-ov-S 3 450
- 370 - Eup-ov-S 3 450
- 380 - Eup-ov-S 3 450
- 390 - Eup-ov-S 3 450
- 400 - Eup-ov-S 3 450
- 410 - Eup-ov-S 3 450
- 420 - Eup-ov-S 3 450
- 430 - Eup-ov-S 3 450
- 440 - Eup-ov-S 3 450
- 450 - Eup-ov-S 3 450
- 460 - Eup-ov-S 3 450
- 470 - Eup-ov-S 3 450
- 480 - Eup-ov-S 3 450
- 490 - Eup-ov-S 3 450
- 500 - Eup-ov-S 3 450



**R&H Vaste planten Fase 1 (aanplant voorjaar 2010)**

**Totaalplant**

Plantcode	Plantnaam	Plantsoort	Plantgroep
700	Acimo	Acacia mollis	g8
404	Acia-ap	Acacia spinosa	g8
608	Acro-BV	Acroanthus tenax	g8
780	Aic-mo-S	Aichemilia mollis 'Santor'	g8
50	Aim-o-S	Aimonia ciliata 'Tussock'	g8
379	Aim-o	Aimonia orientalis	g8
280	Aim-a-M	Aimonia japonica 'Hortensia albert'	g8
461	Aim-o-R	Aimonia tomentosa 'Robustissima'	g8
404	Ang-lu	Asplenium lucidum	C2
404	Asp-er-P2	Aster erinoides 'Pink Cloud'	g8
100	Bu-S	Boltonia tinctoria	g8
110	Bry-ar	Bryonia cretica	g8
607	Cal-m-WC	Callitriche repens 'White Cloud'	g8
200	Cam-B	Campanula medium	g8
375	Dig-g	Digitalis grandiflora	g8
348	Ech-v-B	Echinops 'The Vase Blue'	g8
480	Eup-AQ	Eupatorium Amber Queen'	g8
633	Eup-a-RW	Eupatorium verticillatum 'Salsburgianum'	g8
1044	Eup-am	Euphorbia amygdaloides 'robusta'	g8
2106	Eup-a-RW	Euphorbia maxima 'King of Spades'	g8
871	Ger-ma-BV	Geranium macranthum 'Savoy's Variety'	g8
1038	Ger-RB	Geranium 'Rococo' (of 'Jolly Bee')	g8
200	Ita	Ita bedstraw	g8
60	Ita-PB	Ita sibirica 'Pony's Blue'	g8
60	Ita-SE	Ita sibirica 'Silver Edge'	g8
607	Kalm-A	Kalmia latifolia 'Alba'	g8
50	Lam-ar	Lamium arvense	g8
60	Lam-or-A	Lamium orlatum 'Alba'	g8
210	Lam-v	Lamium verticillatum 'Violet'	g8
1270	Nep-Bu-KC	Nepeta hussana 'Val Kat'	g8
443	Phy-a	Phytolacca americana	C1
319	Py-to	Pyraechthidium torulatum	g8
790	Sat-d-B	Sedum album 'Beengarten'	g8

**Maaien**

128	Les-th	Lespedeza thunbergii	60-80
-----	--------	----------------------	-------

**Grassen**

298	Acti-ca	Actinotrum calamagrostis	C2
415	Krag-g	Koeleria glauca	g8
141	Luz-ly-A	Luzula sylvatica 'Aurea'	g8
401	Pan-DB	Panicum 'Dunkel Blue'	C2
151	Set-ar	Setaria autumnalis	g8
1142	Set-ar	Setaria viridis	g8
135	Set-mu-SB	Setochloa setacea 'Silver Blue'	C2
48	Sp-a	Sparganium angustifolium	C2
84	Sp-g	Spiza gigantea	C2

**Varens**

108	Dy-ar	Dryopteris erythrosora	g8
84	Pol-ar-W	Polypodium scolopendrium 'Volcanum'	g8

**21804**

104	Inf-ar	Infusaria arvensis	g8
304	Inf-ar	Infusaria arvensis	g8

**Uitsluiting**

- raster in noord-zuid gericht
- raster op tekening in 2x2m
- voor vlak in of één coördinaat aangegeven

**Plantprincipes:**

- eerste 2 rijen parallel aan rand plantvak
- eerste rij halve plantafstand van verhoging
- hele plantafstand van inzinkingveld
- planten in wildverband

**Levensduur plantengroepen:**

- plant(groep) mag nooit aan de rand van van plantvak staan
- plant(groep) alleen planten aan de randen van het plantvak

Zie ook bijlage 9, behorende bij bestek 19-2009

**A 10-8-2009**

Veld: 1000  
Beplanting: 1000

**ARCADIS**  
Integratie van natuur en landschap

**CapJin**  
Kwaliteit van de natuur

**Opdrachtgever:** Regio Veste Floriade 2012 B.V.

**Project:** Integrale realisatie Floriadepark 2012

**Opdracht:** Vaste Planten Fase 1

**R&H**  
Overzichtstekening

**Schaal:** 1:200/150  
**Titel:** Definitief  
**Bestand:** 10  
**Projectcode:** F-10000  
**Bestek:** 10-2009  
**Gevoeldeer:** 1000  
**Dat:** 20.05.12  
**Verigegen:** 1.1.1000  
**Projectnummer:** 110502.201032  
**Tekeningnummer:** B035  
**Verie:** A



Na de Floriade in 2002 werd door de Nederlandse Tuinbouwraad besloten om in 2012 een andere manier van tentoonstellen toe te passen. De Tuinbouwraad bedacht het hoofdthema 'Living Nature' en vertaalde deze in vijf themavelden die de verschillende kanten laten zien van de tuinbouw: Education & Innovation, Green Engine, Relax & Heal, Environment en World Show Stage. Het was vervolgens de taak van het ontwerpteam om deze thema's te vertalen in vormgeving en beplanting. Het bestaande productiebos met eiken, berken en dennen was een prachtige beginsituatie. Het is gebruikt als groen casco, waarin de velden liggen. Elke route leidt door het bos. Elk veld gaat in op de bijdrage die tuinbouw en beplanting kunnen leveren voor een relevant thema. Daar past een eigen vormgeving en beplantingsconcept bij. De uitgangspunten bij het maken van de beplantingsplannen waren: 1) gemengde beplantingen (in tegenstelling tot voorgaande jaren, waar de producten van de tuinbouw afzonderlijk tentoongesteld). 2) een vertaling van het thema naar beplanting; het vinden van een sprekende vertaling was een proces dat met het hele ontwerpteam werd afgestemd. Via referentiebeelden, associaties en het bedenken van een titel kwam de keuze tot stand. 3) grote verschillen in beplantingsbeeld. 4) zo veel mogelijk vernieuwing en experiment: de vijf verschillende, gemengde beplantingen hadden ieder een andere uitwerking, zowel in digitale uitwerking als in de manier van aanplanten.

In het themaveld relax & heal staat centraal hoe de natuur gezondheid, welzijn en gevoel beïnvloedt. Dit wordt verbeeld door ronde

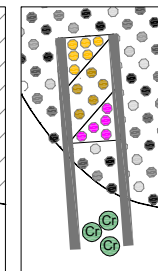
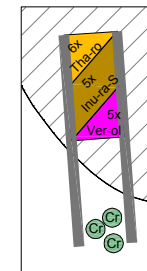
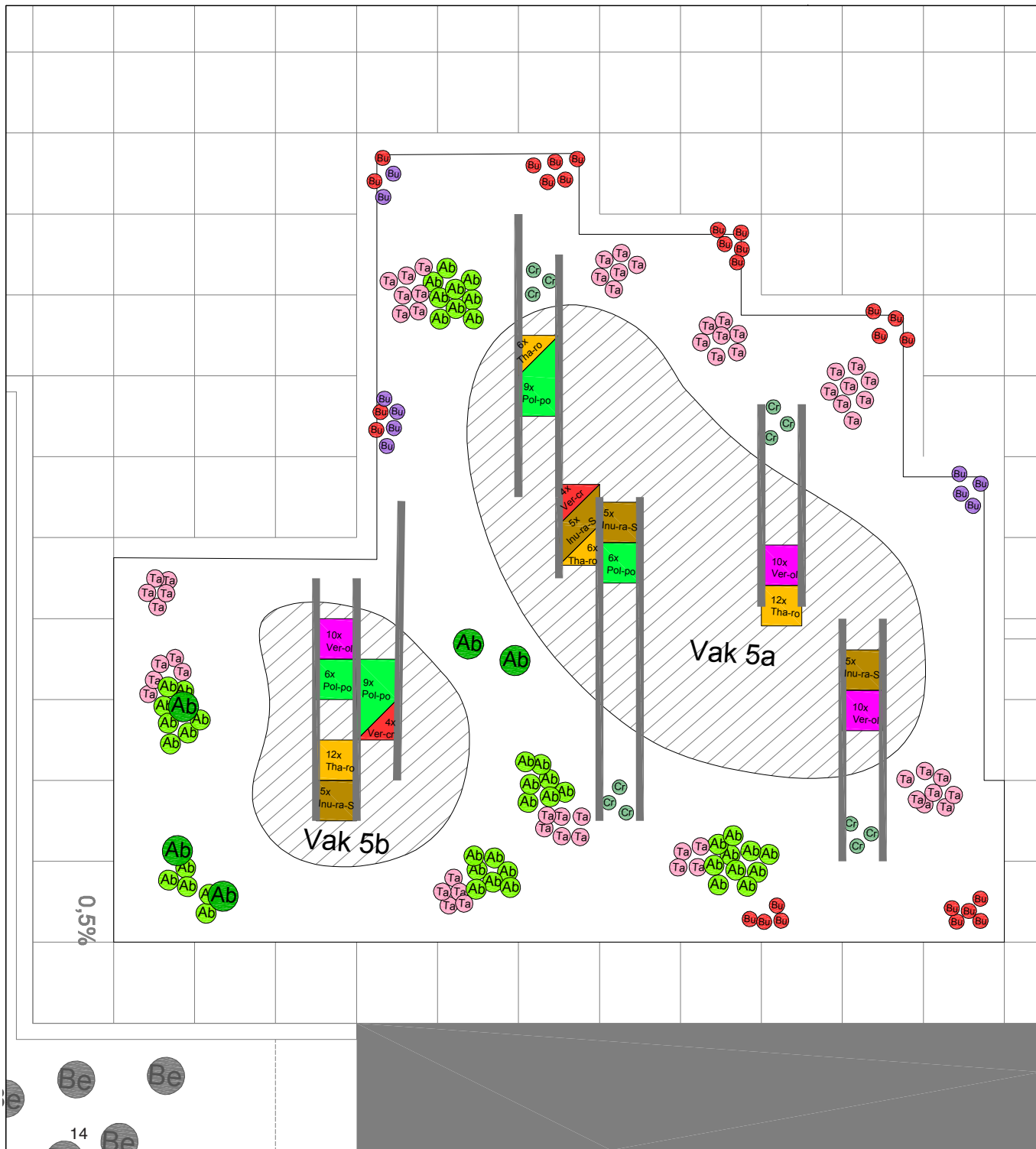


vormen en een dromerige sfeer. In het midden van het veld liggen glooiende heuvels om op te zitten en te liggen. De overgang van de diepe schaduw van het bos naar het helle licht van de open ruimte is verzacht door het planten van verschillende soorten Robinia. Het transparante blad filtert het licht. In de zon staan zonninnende, grootbladige bomen als Catalpa en Firmiana, die zorgen voor plaatselijke schaduw. Het assortiment bestaat uit een tapijt van lage ondergroei met daarin groepjes hogere, opvallende planten, zoals *Cimicifuga*, *Digitalis* en *Aconitum*. In de zon zorgen *Eremurus* en *Asphodeline* voor spetterende kleuren en opvallende bloeiwijzen. Deze zomergasten zijn afkomstig uit zuidelijke streken. Door het veranderende klimaat behoren planten met felle kleuren en uitbundige vormen steeds meer tot ons assortiment. Het tapijt is samengesteld uit zes mengsels die corresponderen met de geleidelijke verschuiving in lichtintensiteit: van bosbeplanting naar planten geschikt voor open zonnige plekken. Op het open veld wordt het blad van de planten zilverkleurig en geurend. De kleurrijke solitaire stekers hier mooi bij af.

Volgens het plantsysteem worden de mengsels van de lage ondergroei niet uitgetekend, maar aangegeven met percentages en groeps groottes. Bij de aanplant zijn de groepjes willekeurig uitgezet. Het totaalbeeld is belangrijker dan de specifieke plaats van de beplanting. De solitaire planten zijn wel aangegeven.

In het najaar van 2010 werden de vaste planten geplant. Het was voorzien dat dit veld langzaam op gang kwam. De bosachtige ondergroei, zoals *Epimedium* en *Buglossoides*, had tijd nodig om zich te sluiten. De groepen *Euphorbia*, *Alchemilla* en *Geranium* met accenten van *Iris*, *Camassia* en *Digitalis grandiflora*, blonken uit in het voorjaar. De grijsbladige beplanting aan de noordzijde, groeiend op schrale grond, kwam op als een landschap met pollen *Euphorbia* en gestrooide *Asphodeline*. De beplanting groeide in 2012 grotendeels dicht en veranderde in het najaar in een gloeiend tapijt met verschillende tinten grijs en bronskleurig. Helaas hebben veel verticale accenten, zoals *Kniphofia* en *Eremurus*, de strenge winter van 2011/2012 niet doorstaan. De borders waren hierdoor iets ingetogener dan de bedoeling was.

De vloeiende overgang van bosachtige naar zonnige beplanting werkte goed. Verschillende mengsels toepassen die gedeeltelijk dezelfde planten bevatten, geven borders eenheid; de subtiele verschillen zorgen voor genoeg variatie. Beplantingsplannen die planten meer bewegingsvrijheid geven, hebben grotere kans op een lange levensduur. Het mengsel moet uiteraard zorgvuldig worden samengesteld en geschikt zijn voor de standplaats. Daarbij is het belangrijk dat de ontwerper goed aangeeft wat het karakter is van een mengsel, hoe soortenrijk het moet blijven in de toekomst en hoe groot de groeps groottes. De beheerder kan het beeld bewaken aan de hand van deze aanwijzingen. Planten kunnen zelf hun plek zoeken. Het beeld is minder statisch dan in een volledig ingetekende border en is natuurlijker en levendiger. De minder winterharde planten zoals *Kniphofia* en *Eremurus* kunnen niet worden gebruikt als basisbeplanting in een beplantingsplan. Wel als extra accent om meer variatie aan te brengen. Mochten ze door strenge vorst wegvallen dan blijft de border toch intact.



Plantprincipe vaste planten (1:100)  
 - solitairgroepen verdelen binnen aangegeven vak  
 - het mengsel wordt individueel gemengd  
 - in driehoeksverband geplant

### Bomen en heesters

- Populus alba
- Buddleja nanhoensis
- Buddleja davidii 'Nanho Blue'
- Buddleja fallowiana
- Buddleja weyeriana 'Sungold'
- Tamarix tetrandra
- Crambe cordifolia
- Berk (in W 046)
- Populus alba (groot)
- Conifeer (in W 046)

### Vaste planten

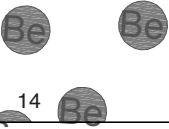
- Vernonia crinita 'Mammuth'
- Thalictrum rochebrunianum
- Silphium perfoliatum
- Verbascum olympicum
- Levisticum officinale
- Inula racemosa 'Sonnenspeer'
- Polygonum polymorpha
- Vaste planten (gemengd)



Opdrachtgever	Regio Vento Floriade 2012 BV	Onderwerp	GE beplanting binnengebied
Project	Integrale realisatie Floriade 2012	Status	Vak 5
Schaal	1:100	Tekeningnummer	W038 e
Bestek nr.	27-2010	Projectleider	P. Lubbezo
Bladformaat	A3	Datum	04-11-2010
Projectnummer	1105022103/26.005	Gecontroleerd	L. Heldens
		Vrijgegeven	J.M. Kanphuis



0,5%





Het themaveld Green Engine op dezelfde Floriade heeft een ander beplantingsconcept, en bijbehorende uitwerking. Het themaveld staat symbool voor de ondernemingsdrift in de tuinbouw. Natuur en industrie lijken twee uitersten. Door de tuinbouw als belangrijke motor van de economie te tonen wordt duidelijk dat ze ook heel goed samen gaan. De bezoeker maakt hier kennis met een industrieel landschap met nabootsing van een wilde pioniersvegetatie. Pioniersplanten zijn gewend te groeien in schrale omstandigheden. Rondom het paviljoen ligt een raster van Stelcon platen, waar happen uit zijn genomen voor de beplanting. De beplantingsvakken zijn gevuld met lavasplit. Om de strakke lijnvoering van de verharding door te zetten zijn lange heipalen van 30 cm breed neergelegd. De beplanting in dit veld heeft zijn oorsprong in pionierssituaties; planten die vaak de voorwaarden creëren voor andere, meer stabiele plantgemeenschappen.

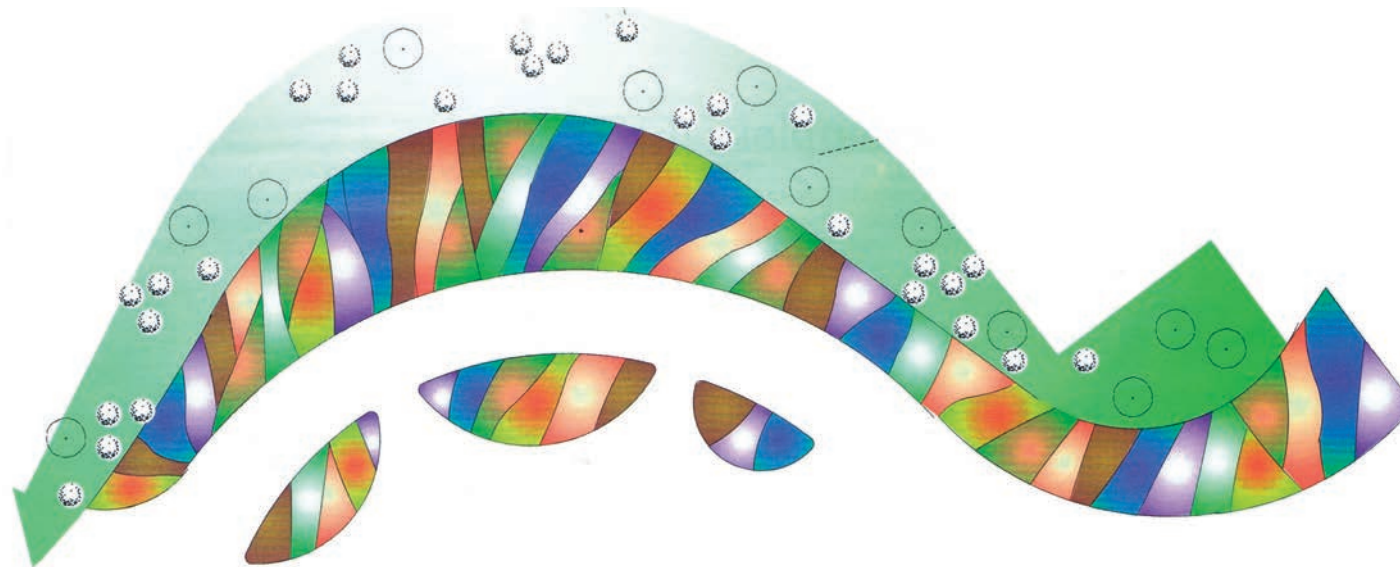
Tussen de heipalen staat snelgroeïende, robuuste beplanting. Ze stralen de kracht uit die past bij het themaveld. In het lavasplit liggen kleine groepjes 'aangewaarde' heesters en bomen: veren van *Populus alba*, verschillende soorten *Buddleja* en *Tamarix*. Naaldbomen brengen hoogte in het veld, de enige boomsoort die nog hoog in de bergen groeit en overleeft in extreme omstandigheden. In de niervormige beplantingsvlakken ligt een vooral grijsbladig, wild en kleurrijk assortiment met een hoogte tussen de 60 en 100 cm, dat een associatie oproept met verlaten, ruige terreinen. Een plantsysteem is hier bewust weggelaten, de pioniers mogen zelf hun weg zoeken. Alleen de groepjes hoge beplanting zijn aangegeven op tekening. De beplanting is willekeurig gestrooid over de plantvakken.

De beplanting van Green Engine werd als laatste, in het voorjaar van 2011, ingeplant. Het had minder tijd om zich te ontwikkelen. Het idee om snelgroeïende pioniersbeplanting te gebruiken kwam voort uit het thema van het veld, maar kwam goed te pas bij dit tijdgebrek. Het lukraak uitstrooien van de beplanting was een experiment, passend bij het thema. De rol van het beheer was zeer bepalend. Begin mei bloeide de *Tamarix* uitbundig, opgevolgd door *Crambe maritima*, omringd door de opschietende *Artemisia*. Deze groeide vervolgens zo hard dat het hele veld overwoekerd dreigde te worden. Het hele veld werd aangepakt en 50% van alle *Artemisia* werd verwijderd. Andere planten hadden weer ruimte om uit te groeien. De beplanting heeft gedurende het jaar verschillende gedaanteverwisselingen ondergaan, met de *Artemisia*, *Populus alba* en de opvallende coniferen gedurende het hele seizoen als constante factoren. Het ingetogen voorjaar werd opgevolgd door een bonte bloei van *Epilobium*, *Lychnis* en *Verbascum*, soorten die niet snel naast elkaar in een border gebruikt zouden worden. In het najaar kleurde het hele veld gifroze door de massaal bloeiende *Aster 'Andenken an Alma Pötschke'*.

De heipalen, de grote tegels, het opschot van de talloze abelen en de vreemde coniferen vormden een vervreemdend decor, een uitgesproken beeld dat in de praktijk niet altijd mogelijk is. Woekerende planten en snelgroeïende bomen, zoals de abeel, kunnen niet zonder meer worden toegepast. Een lukraak uitgestrooid beplanting met een uitgebalanceerd assortiment kan in sommige gevallen zeker gebruikt worden, waarbij wel het beheer goed geïnformeerd moet zijn en richtlijnen gegeven moeten worden voor bloei in de verschillende seizoenen.

# Wow border

Jacqueline van der Kloet - 2010



## plantenlijst

- Calamagrostis acutiflora 'Overdam'  
Calamintha nepeta 'Blue Cloud'  
Salvia nemorosa 'Caradonna'
- Verbena bonariensis  
Anemone hybr. 'Honorine Jobert'  
Agastache hybr. 'Blue Fortune'
- Gaura lindheimeri 'Whirling Butterflies'  
Echinacea hybr. 'Virgin White'  
Carex testacea
- Echinacea purpurea 'Hot Summer'  
Aster frikartii 'Monch'
- Pennisetum alopecuroides 'Hameln'  
Phlox divaricata 'Clouds of Perfume'  
Geranium 'Tiny Monster'
- Geranium 'Melinda'  
Sedum hybr. 'Xenox'
- Sedum hybr. 'Sunkissed'  
Gypsophylla repens 'Rosenschleier'  
Geranium maculatum 'Elizabeth Ann'





## Wow-border

Jacqueline van der Kloet - 2010



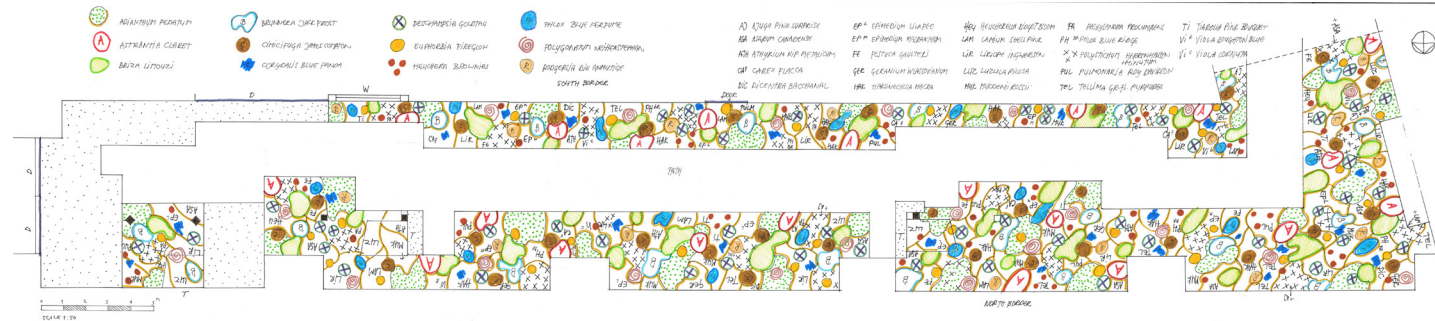
Samen met alle vaste plantenkwekers van Nederland is in Appeltern de Nationale vaste plantentuin aangelegd. De tuin is meer dan 10.000 m<sup>2</sup> groot met allemaal voorbeeldborders. De borders hebben verschillende thema's.

De wow-border is een reusachtige, imponerende border voor een grote tuin of park. Hij is aangelegd op een talud, met als achtergrond van de vaste planten op de kruin een heesterrand: een onderbegroeiing van *Symphoricarpa doorenbosii* 'Magic Berry', met daarin solitaire *Sambucus nigra* 'Black Lace' en *Hydrangea paniculata* 'Grandiflora'. De 65 meter lange border bestaat uit repeterende banen met per baan twee of drie op elkaar afgestemde soorten, in totaal 19 verschillende soorten. Naast kleur is vooral structuur hier belangrijk, zodat de border over een lange periode interessant blijft. Siergrassen zoals *Calamagrostis acutiflora* 'Overdam' en *Carex testacea* zijn gecombineerd met *Sedum* 'Sunkissed' and 'Xenox', *Echinacea* en *Agastache*.



# Palais de Tokyo

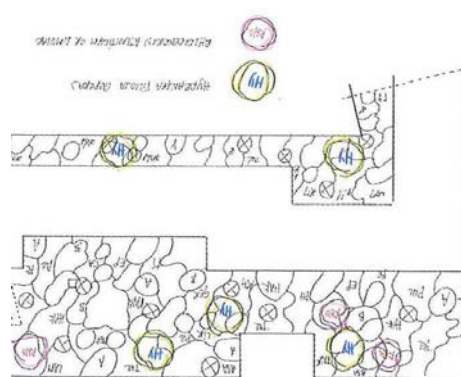
Piet Oudolf - 2013



Tekening 1 toont de individuele planten en de groeperingen die boven de bodembedekkers uitsteken, en het contrast in vorm.



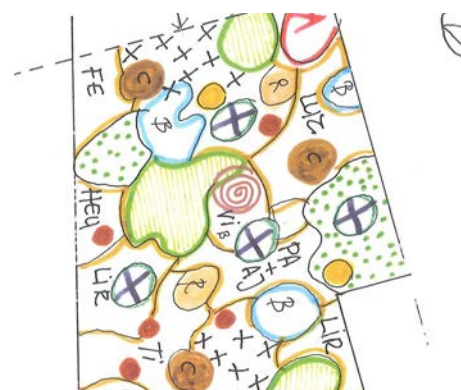
Tekening 2 toont de achtergrond van bodembedekkers.



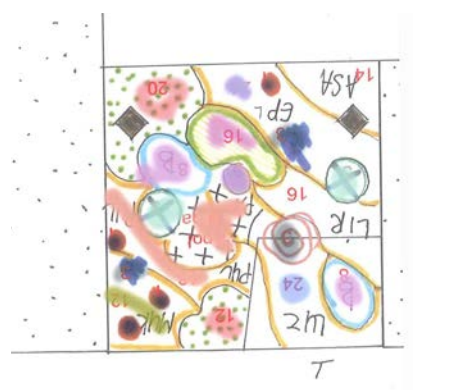
Tekening 3 toont posities van de struiken.



Tekening 4 controleert de ruimte die de individuele planten innemen en het evenwicht met de overige beplanting.



Tekening 5 is bedoeld om de aantallen en oppervlakte te berekenen; als leidraad voor het uitzetten en voor het vervangen van planten indien nodig.

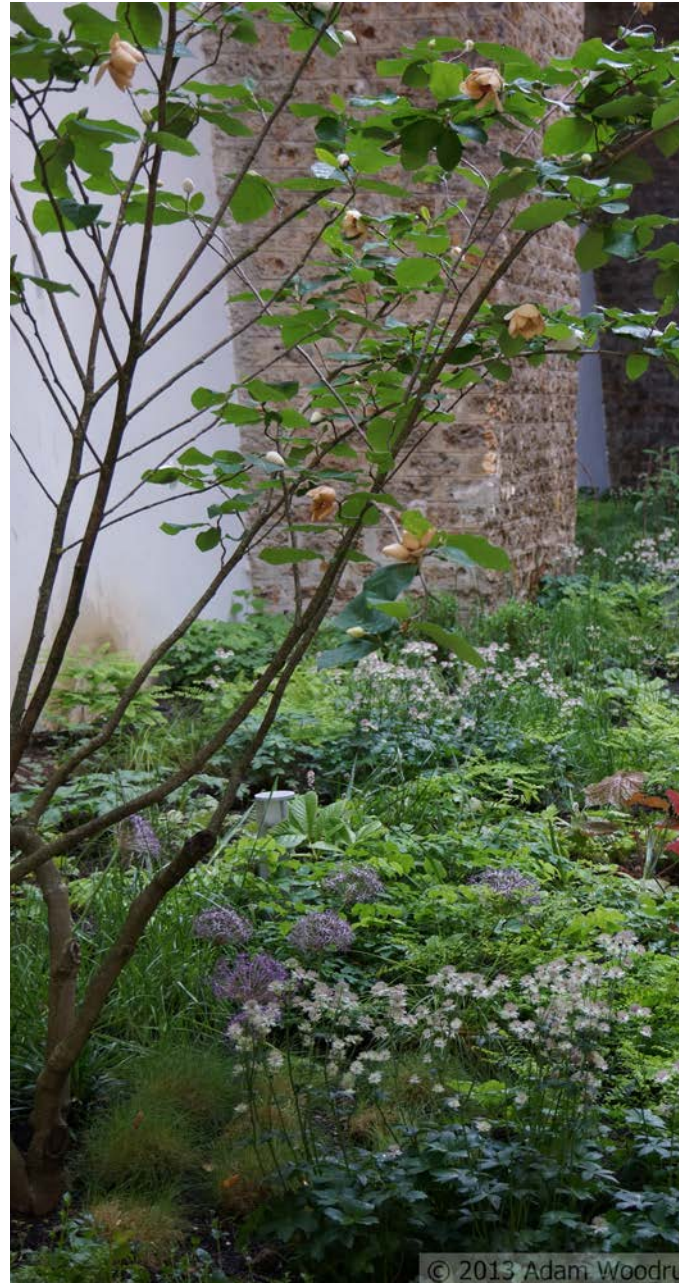
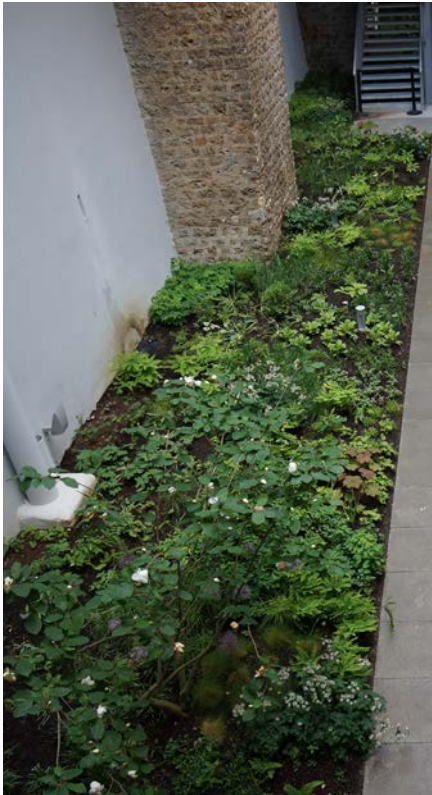


Tekening 6 dient om de aantallen te controleren, en een plantlijst te maken.

## plantenlijst

LOWER LEVEL NORTH SIDE 220 meter	symbol	number
Adiantum pedatum	AD	444
Astrantia 'Venice'	A	117
Briza 'Limouzi'	B	314
Heuchera 'Brownie's	H	55
Brunnera 'Jack Frost'	BR	144
Cimicifuga 'James Compton'	C	71
Corydalis 'Blue Panda'	CO	54
Deschampsia 'Goldtau'	D	75
Euphorbia 'Fireglow'	E	55
Phlox 'Blue Perfume'	PH	72
Polygonatum 'Weihenstephan'	P	47
Rodgersia 'Die Ammutige'	R	33
Ajuga 'Pink Surprise'	AJ	85
Asarum canadense	ASA	151
Athyrium nipp.'Metallicum'	ATH	81
Carex flacca 'Buis'	CA f	36
Dicentra 'Bacchanal'	DIC	53
Epimedium 'Lilafee'	EP I	120
Epimedium macranthum	EP m	52
Festuca gaulteri	FE	96
Geranium wlassovianum	GER	72
Hakonechloa macra	HAK	114
Heucherella 'Bridget Bloom'	HEU	60
Lamium 'Shell Pink'	LAM	68
Liriope 'Ingwersen'	LIR	170
Luzula pilosa	LUZ	108
Mukdenia rossii	MUK	129
Pachysandra procumbens	PA	81
Phlox stolonifera 'Blue Ridge'	PH br	59
Polystichum setiferum cultivar	X X X	108
Pulmonaria 'Roy Davidson'	PUL	77
Tellima grandiflora 'Purpurea'	TEL	93
Tiarella 'Pink Bouquet'	TI	76
Viola 'Boughton Blue'	VI b	52
Viola cornuta	VI c	0

aantallen gebaseerd op P9 containers.  
Bodembedekkers 16 stuks/m2.



Foto's één maand na aanplant.  
(Alan Woodruff)

### Wat is getekend

Vier tekeningen worden gebruikt voor het opbouwen van de compositie; de vijfde en zesde completeren het ontwerpproces en zijn voorlopers van de aanleg. Wat wordt getekend is nauwkeurig en doelgericht - een beplantingsplan voor de opening van een tentoonstelling in het Palais de Tokyo in Parijs mei 2013. De tekeningen tonen het patroon van zeventien verschillende vaste planten horizontaal en verticaal geplaatst in een afgesloten binnenplaats. Ze laten zien welke planten waar komen, langs het hoofdpad en naast een deur. De tekeningen zijn precies en op schaal. Ze tonen zowel de omvang van de beplanting en de hoeveelheden.

Planten zijn het materiaal van het ontwerp en de tekeningen de gereedschappen. Ze tonen het contrast tussen oppervlakken van bodembedekkers, de herhaalde volumes vaste planten, en de interpunctie van de struiken. Ze tonen het ritme van ruimten tussenin. Ze tonen de structuur en spontaniteit.

De markeringen voor de verschillende planten zijn abstract - een raster van stippen, een stevig punt, een dik-omlijnde letter - en word visuele noteringen van hoe elke soort werkt met een naastgelegen om geheel plan te definiëren. Een enkele tekening is eenvoudig maar de gelaagdheid bouwt zowel complexiteit en duidelijkheid. De tekeningen zijn de verbeelding van de beplanting; wat getekend is zal worden gezien.

### Wat niet is getekend

De nacht na het planten in medio april, was er een sterke vorst. De bladeren van Epimedium, Adiantum en Athyrium waren bevroren. Het verloren gebladerte kon worden hersteld omdat er teveel planten waren besteld, zodat ze konden worden vervangen.

De tekeningen zijn niet decoratief en laten geen kleur zien.

Ze laten niet zien welke plant is kortlevend en welke robuust. Zij laten niet zien hoe één plant zich aanpast aan een ander of dat de geselecteerde vaste planten niet concurrerend zijn. Ze tonen niet wat er aan onderhoud nodig is.

Ze laten niet de beweging van de wind zien, of de groei over een enkel seizoen, of over jaren. Ze laten niet de geleidelijke blootstelling van het skelet zien en de duurzaamheid van sterke texturen na het afsterven van de bloemen. Zij onderzoeken niet de transparantie, of laten zien hoe het licht het gebladerte transformeert of hoe het gebladerte de ruimte transformeert.

Dit is hier niet getekend, maar ze bekend. De schrale, doordachte notaties van slechts zes tekeningen componeren vaste planten en de opgedane kennis van drie decennia ermee werken. De tekeningen worden dan de beplanting. De oorspronkelijke lijnen, stippen, en oppervlakken verschuiven, vervagen en bewegen. Maar toch, ze structureren hoe de planten zich gedragen door de tijd heen.

