



Visie
Schellingwouderbreekpark

colofon

ontwerp:
saskiadewit tuin en landschap

in opdracht van:
Vrienden van het Schellingwouderbreekpark

tekst, tekeningen, foto's:
Saskia de Wit (tenzij anders vermeld)

oktober 2019



saskia de wit tuin en landschap

aan: Stadsdeelbestuur Amsterdam Noord
t.a.v.: Saskia Groenewoud
d.d.: 16 oktober 2019
van: Vrienden van het Schellingwouderbreekpark

betreft: Bewonersvisie toekomst Schellingwouderbreekpark

Geachte bestuurders van stadsdeel Noord,

Hierbij bieden wij u met trots de Bewonersvisie Schellingwouderbreekpark aan.

Met steun van het stadsdeel heeft de bewonersgroep “Vrienden van het Schellingwouderbreekpark”, samen met landschapsarchitect Saskia de Wit, woonachtig in ons stadsdeel en met gebruikers van het park, in het afgelopen half jaar gewerkt aan een toekomstperspectief voor ons park aan de Schellingwouderbreek, de oude dijkdoorbraak tussen Schellingwoude en Nieuwendam die -komend jaar herdenken we dat- 450 jaar geleden ontstond.

De Bewonersvisie Schellingwouderbreekpark is met veel plezier gemaakt en positief ontvangen door de zeer diverse groep gebruikers van het park. Het is enorm leuk om de betrokkenheid bij het park te zien en de verbinding die ontstaat tussen heel verschillende bewoners in gesprek over het park.

Achtergrond

De vrienden van het Schellingwouderbreekpark hebben zich als groep georganiseerd in 2018 toen de onderhoudstoestand van het park en dan met name van de paden niet meer om aan te zien was.

Grote delen van het jaar stonden de paden onder water, waren bemodderd en werden de bermen kapot gereden met te groot materieel. Ook ten aanzien van het groenonderhoud, het parkmeubilair en het zwerfvuil in het park waren er veel klachten en wensen.

Na een bezoek van de stadsdeelbestuurder Saskia Groenewoud kwam er regelmatig overleg op gang met het gebiedsteam en is in het afgelopen jaar een aantal verbeteringen in het park gerealiseerd in samenwerking tussen bewoners en gemeente.

Veel verbetervoorstellen worden echter bemoeilijkt doordat het park verzakt en slecht onderhouden is. Er zijn duurzame, structurelere oplossingen nodig.

De Vrienden van het Schellingwouderbreekpark raakten verontrust toen in gesprekken over groot onderhoud naar voren kwam, dat nagedacht werd over een forse uniforme ophoging van het park. Dat zou immers al de bestaande flora en fauna voor jaren ernstig verstoren en het plezier voor de gebruikers van het park voor langere tijd sterk verminderen.

Het proces van de visieontwikkeling

De wens om vooruit te kunnen kijken, om kleinschalige activiteiten te kunnen ondernemen die alvast

bijdragen aan structurele verbetering van het park en de zorgen over grootschalig kaalslag, brachten de Vrienden er toe om een eigen toekomstvisie te gaan ontwikkelen.

Met de subsidie die het stadsdeel toekende is landschapsarchitect Saskia de Wit aangetrokken. Zij heeft veel gesprekken gevoerd met Vrienden en deskundigen. Ze heeft zich verdiept in de situatie van het park en is op zoek gegaan naar documentatie over het park. In april is een eerste bewonersbijeenkomst georganiseerd. In de buurt zijn huis-aan-huis folders verspreid waarin de bewoners werden opgeroepen om naar de bewonersavond te komen. Ook is een oproep gedaan op Facebook en naar de e-mailvriendengroep. Bewoners konden zo hun ideeën en wensen over het park inbrengen. Begin september zijn we met een groep kinderen in het park gaan wandelen en hebben we op die manier ook inzicht gekregen in hun wensen en beleving van het park. Half september is een tweede bewonersavond georganiseerd. Daar heeft de landschapsarchitect de schets toegelicht, waarin ze alle kennis, ervaring en informatie die opgehaald is, heeft opgenomen. De bewoners hebben die avond gereageerd op de schets en tips en meningen gegeven. Vervolgens is nog aan een ieder uit de buurt die dat wilde, twee weken de gelegenheid gegeven de schets te lezen en te reageren. Bewoners/gebruikers hebben daarop via de email nog hun aanvullende reacties gegeven. Dat is de basis van het schetsontwerp dat wij u vandaag aanbieden.

De visie, welke kant willen we op?

Het Schellingwouderbreekpark is een rustig park. De ontwerpbasis van het park is goed, maar deze heeft versterking en passend onderhoud. We willen duurzame oplossingen o.a. om de verzakking van het park hanteerbaar te maken. We zien daarbij de volgende richting: ecologische en recreatieve waarden versterken, ruimte geven aan het evenwicht tussen cultuur en natuur en het park zo sterk maken dat het stevig staat bij toekomstige ontwikkelingen. En ook willen we de verbinding met de omliggende groenstructuur versterken.

We willen dus dat de huidige structuur van het park wordt versterkt. Die structuur bestaat uit twee hoofdbestanddelen: een zonering van gebieden met elk een eigen relatie tot de Breek en een doorgaande wandelroute die deze verschillende gebieden aaneenrijgt. In het schetsontwerp wordt uitgebreid toegelicht hoe en met welke ingrepen we dat voor ons zien.

Nuances

Het ontwerp moet worden beschouwd als een schets die de richting aangeeft, in de uitwerking en detaillering van de verschillende onderdelen is ruimte voor voortschrijdend inzicht. Dat kan zijn als gevolg van meningen en wensen van bewoners en gebruikers, of bijvoorbeeld vanwege beperkingen of mogelijkheden die de samenstelling van de bodem en het (grond)water vragen of bieden.

Tijdens de bewonersavonden en in de schriftelijke reactieronde waren de reacties positief en enthousiast. Er was veel overeenstemming over de wenselijkheid van de huidige rust en sfeer in het park en bijval voor de voorgestelde zonering, die goed aansluit op de bestaande sfeerverschillen in het park.

Daarnaast zijn er opmerkingen gemaakt over onderdelen die gemist worden of die men minder geslaagd vond. Zo zijn bij het idee van een stenen pad aan de Volendammerweg-kant, kanttekeningen geplaatst die aandacht vragen bij de uitwerking. Verder is aandacht gevraagd voor sociale veiligheid en veiligheid

voor kinderen bij de uitwerking van onderdelen van het plan. De schets van de hoofdentrees naar het park levert ook diverse meningen op. In de bijlage bij deze brief is een overzicht van alle reacties opgenomen. Soms rijp, soms groen, soms tegenstrijdig maar allemaal waardevol om te betrekken bij de verdere planvorming.

Wat vragen de Vrienden van het Schellingwouderbreekpark van het stadsdeel

De visie ligt er. Wij kijken nu uit naar uitwerking en realisatie!

- Daarvoor is in de eerste plaats nodig dat het stadsdeel zich uitspreekt over het plan en, naar wij hopen, de schets overneemt als basis voor verder handelen.

Als Vrienden zullen we dan onze toekomstige initiatieven inpassen in het beeld van de visie.

- Vervolgens willen we graag meedenken over een fasering en prioritering voor de uitwerking en uitvoering van (deel)plannen. Het zou fijn zijn als we in 2020, het jaar dat de Breek 450 jaar bestaat, al eerste zichtbare stappen kunnen zetten, b.v. door inrichting van de boskant van het park en rond de eilandjes. En het is ook van belang dat naar diverse deelaspecten van het plan nader onderzoek wordt gedaan.

- Verder zouden we graag afspraken maken over het afstemmen van het (groen)beheerplan en de (groen)bestekken, inclusief de inzet van passend materieel. Dat zou moeten aansluiten op de typering en zoner- ing van de verschillende gebieden in de visie.

Wij zijn benieuwd naar uw reactie op ons bewonersplan en onze concrete vragen aan het stadsdeel.

Vrienden van het Schellingwouderbreekpark

Oktober 2019

schellingwouderbreek@gmail.com

Visie Schellingwouderbreekpark

introdactie	10
groenstructuur Amsterdam-Noord	11
historie	13
huidig maaiveldniveau	14
huidige ruimtelijke structuur	16
huidige flora en fauna	18
visie	20
zuidelijke rand: bos	22
oever: moeras	24
eilanden: moeras	26
aanhechting met de woonwijken: veldjes	28
noordelijke kop: stedelijk park	30
maaiveldniveau	32
ruimtelijke structuur	33
flora en fauna	34
bijlage	36

introductie

Het Schellingwouderbreekpark is een unieke plek in Amsterdam-Noord. Het speelt een rol (recreatief, ecologisch, ruimtelijke structuur) op verschillende niveaus:

1. Als onderdeel van een **reeks** groene schakels. Deze verbindingen moeten worden bewaakt en versterkt.
2. Binnen deze ketting is het een **groene parel** met een herkenbaar eigen karakter, bepaald door de historie, de bestaansreden van het park als dijkdoorbraak: 'breek'. Dit kan zichtbaar worden gemaakt in twee belangrijke kenmerken: de oever (relatie met het water) en de relatie van het park met de dijk (die nu onzichtbaar is).
3. Binnen het park is een aantal verschillende **zones** te herkennen, elk gekenmerkt door een eigen relatie met het water, met de dijk, met de woonwijken, met de grotere structuur, de beplanting en het maaiveldniveau.

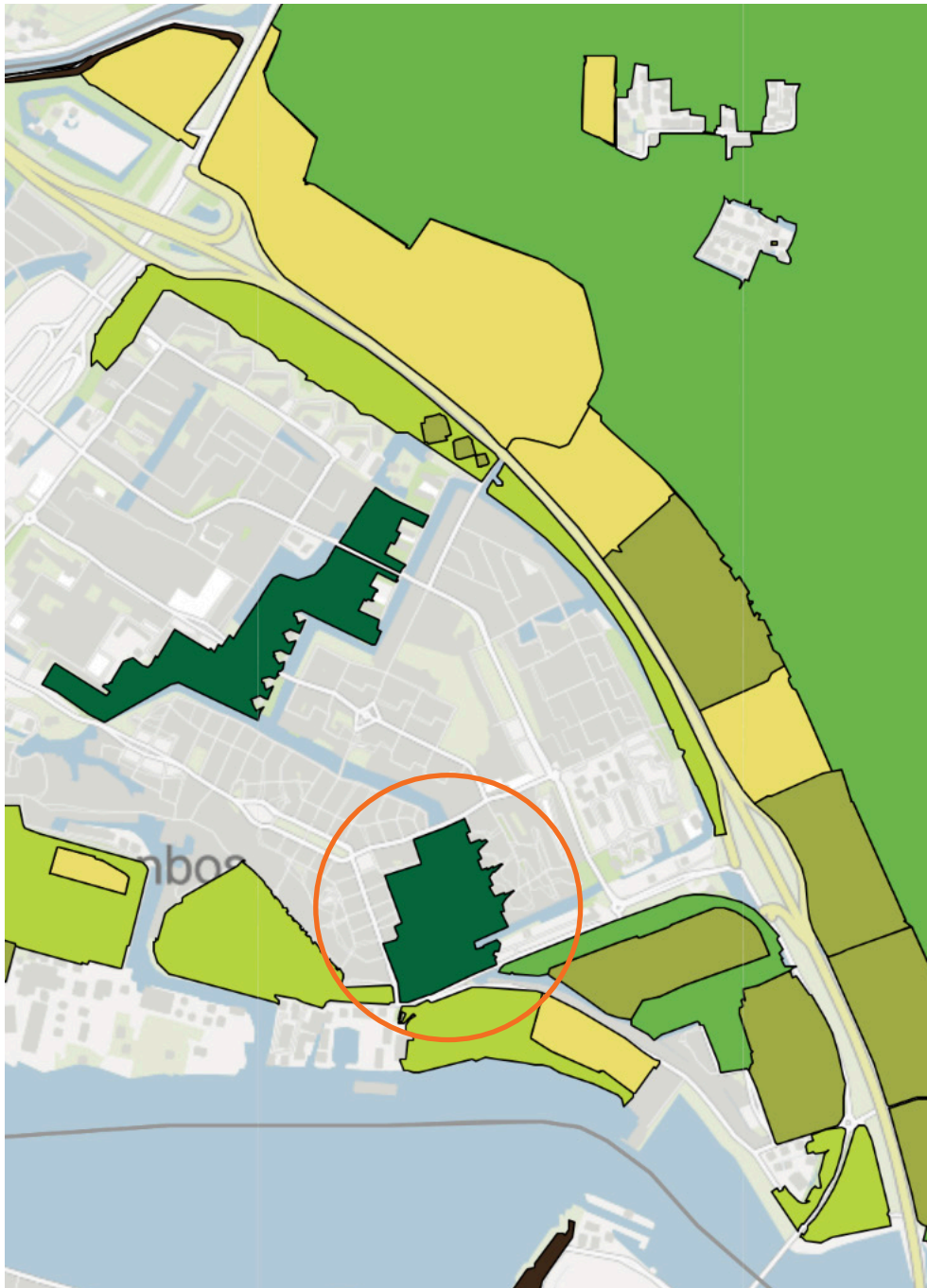
Deze visie gaat nader in op het park zelf: het expressief maken van de verschillende zones binnen het park.

groenstructuur Amsterdam-Noord

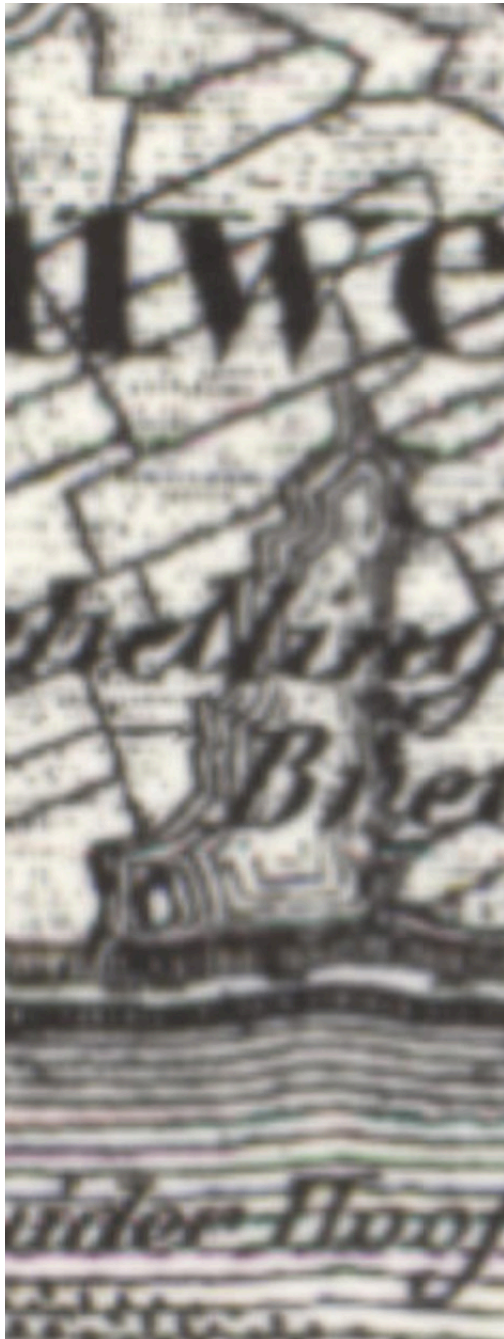
Het Schellingwouderbreekpark maakt deel uit van de waterstructuur en van de (ecologische en recreatieve) groenstructuur van Amsterdam-Noord.

Het is een van de schakels tussen IJ en Waterland: de buitendijkse groene gebieden langs de IJ-oeveren (Schellingwouderpark, Rietland), Schellingwouderbreekpark, watergangen in Nieuwendam, ruigtegebieden langs de snelweg, sportparken en volkstuintencomplexen aan de buitenzijde van de snelweg, en Waterland.

De ruimtelijke structuur van een doorlopende dijk en buitendijks groen wordt hier echter verbroken. Er is een onduidelijk knooppunt ontstaan tussen Schellingwouderbreek, dijken, Rietland, Schellingwouderpark en het IJ.



groenstructuur (bron: maps.Amsterdam.nl)



1570 - doorbraak



1877 - inpoldering IJ-oevers



1924 - bouw Tuindorp Nieuwendam



1961 - aanleg Zuiderzeeweg



1969 - bouw Nieuwendam-Noord

doorbraak

De Schellingwouderbreek bestaat al ruim 400 jaar. Bij de Allerheiligenvloed in 1570 brak de dijk door, wat tot het ontstaan van de breek leidde.

inpoldering IJ-oever

Toen tussen 1872 en 1877 het Noordzeekanaal werd aangelegd, zijn de oevers van het IJ ingepolderd, waaronder de strook ten zuiden van het park. Deze strook - nu het Schellingwouderpark - is lange tijd agrarisch gebied geweest.

Tuindorp Nieuwendam

Tussen 1924 en 1934 werd Tuindorp Nieuwendam aangelegd, grenzend aan de westoever van de breek. De breek werd opgenomen in de waterstructuur.

Tuinstad Nieuwendam-Noord

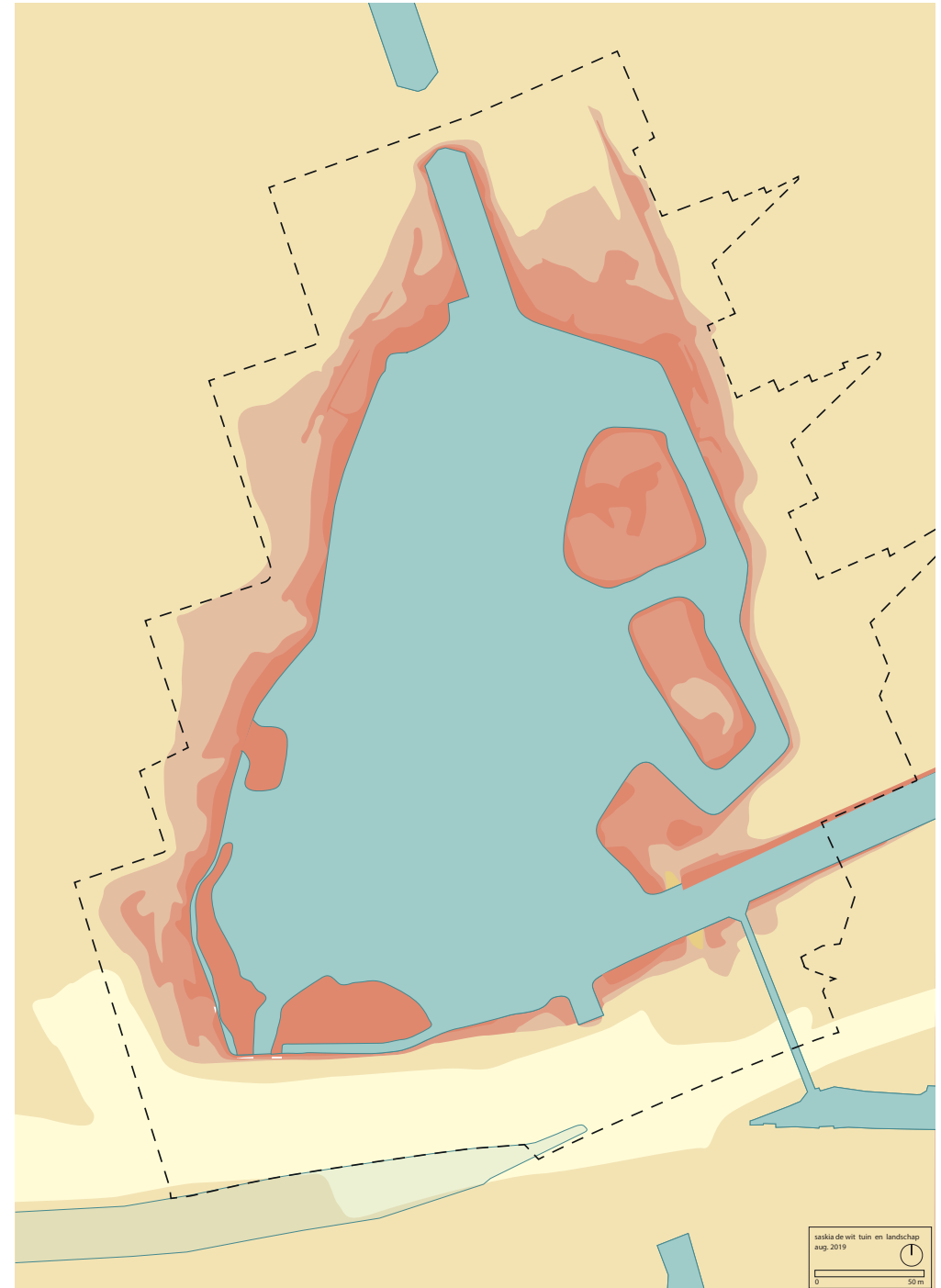
In de jaren '60 is de Zuiderzeeweg aangelegd en werd de Tuinstad Nieuwendam-Noord gebouwd, waarmee de breek werd ingesloten door de stad. In de plannen voor de tuinstad speelde het groen een belangrijke rol, in verschillende stappen van park via buurtgroen tot tuin. De breek werd zodoende getransformeerd tot een park, waarbij paden werden aangelegd en bomen geplant. Aan de oostzijde van de breek werd meer water aangelegd zodat de oostoever werd getransformeerd tot een reeks eilanden en schiereilanden.

De breek had van oorsprong een driehoekige vorm, met een brede basis aan de Nieuwendammerdijk. Bij de aanleg van de Zuiderzeeweg is het zuidelijke deel gedempt. De eilanden maken deel uit van de oorspronkelijke oever van de breek; de watergang die de eilanden van het vasteland scheidt, is gegraven toen Nieuwendam-Noord werd aangelegd. Alleen de westelijke oever is dus nog een oorspronkelijke oever van de breek.

huidig maaiveldniveau

Het park bestaat uit veengrond, die in de loop van de eeuwen blijft inklinken. Hierdoor, in combinatie met de hoge grondwaterstand, staan de gebieden langs de randen van de breek regelmatig onder water. Dit veroorzaakt enerzijds een uniek moerasmilieu met bijpassende flora en fauna, anderzijds geeft het problemen voor de toegankelijkheid van de paden, die provisorisch worden opgelost met graven van geulen en het telkens ophogen van paden.

De huidige oever van de breek heeft een, min of meer versleten, houten beschoeiing rondom, die soms deels onder water staat, soms deels verdwenen is.





overstroomde oever



overgang land-water



tijdelijke afwateringsgeul

huidige ruimtelijke structuur

Van noord naar zuid is er langs de oevers een geleidelijke verschuiving van meer naar minder gecultiveerd. Dit gaat gepaard met een ruimtelijke verschuiving van open naar gesloten: van bomen in het gras waar je onderdoor kunt kijken tot dichte bebossing met struikgewas op ooghoogte.

Het uitzicht vanaf de zuidoever is op twee plekken prachtig ingekaderd door bomen, zodat een zichtlijn wordt gevormd. Vanaf de noordkant is tussen de bomen door overal vrij uitzicht over de volle lengte van de plas, met het gemaal als ankerpunt.

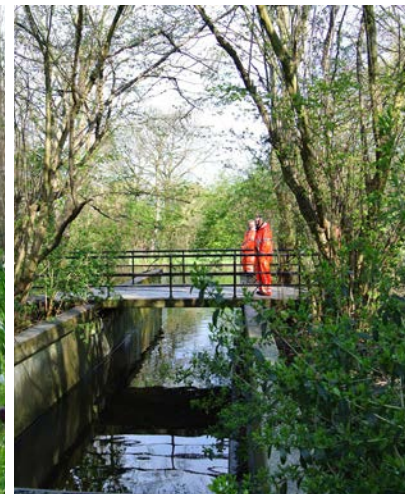
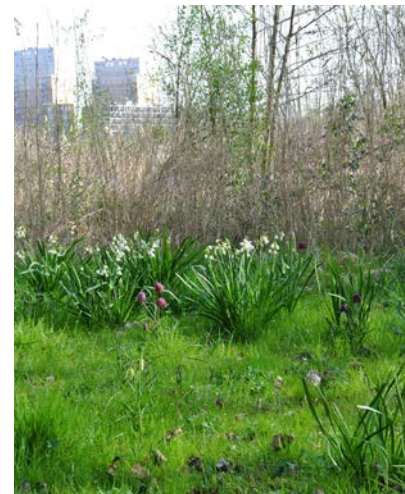
Enkele bomen, vooral langs de Volendammerweg, zijn monumentaal.

Door de ontstaansgeschiedenis is er een duidelijk verschil tussen de west- en de oostkant.

Aan de westkant bestaat de natuurlijke oever nog, met een golvende oeverlijn, op sommige plekken met ruigtebeplanting tot boven ooghoogte.

Aan de oostkant is een nieuwe oever aangelegd, met een duidelijk ontworpen lijnvoering van lange rechtstanden, met bochten aan elkaar gekoppeld. De oostelijke rand van het park heeft een vingerstructuur, waarbij bebouwing en park in elkaar grijpen. Elk veldje heeft aan de zuidkant een aaneengesloten rij eensgezinswoningen, uitkijkend op het veldje, en aan de noordkant een getrapte rij villa's, langs elkaar heen uitkijkend op het park. De veldjes worden elk gekenmerkt door een bomenweide, een groep van 10 essen aan de zuidzijde, op de kop van de rij woningen.





ruimtelijk is de beplanting in te delen in vijf typen:

● vrijstaande, zichtbepalende boom

● vrijstaande boom

● bomenweide

● ruigte

● bos



zichtlijn vanaf noordoever naar gemaal



zichtlijn vanaf noordoever naar gemaal



zichtlijn vanaf noordoever naar gemaal

huidige flora en fauna

Ondanks de relatief kleine omvang kent het Schellingwouderbreekpark een boeiende biodiversiteit. Deze is te danken aan de vochtige omstandigheden van de veengrond, de aanwezigheid van onderwaterplanten, het licht stromende water en de redelijk goede waterkwaliteit.

De Schellingwouderbreek is een belangrijk foerageergebied van de zeldzame meervleermuis uit een nabij gelegen kolonie van ongeveer 65 exemplaren. Ook de meer algemene dwergvleermuis komt veel voor.

Het grasveld aan de noordzijde wordt door watervogels als rustplaats gebruikt.

Op enkele relatief zonnige, open en vochtige plekken langs de breek groeit de rietorchis. Gazons rond de breek worden in de zomer gedeeltelijk niet gemaaid zodat zich een bloemrijke begroeiing kan ontwikkelen met op plekken ratelaar. De ratelaar maakt de weg vrij voor de rietorchis. Ook zijn er door dunning van bosplantsoen goede overgangsvegetaties ontstaan met laag struweel (hoofdzakelijk braam) en kruiden. Op beschaduwde plekken groeit o.a. longkruid, kievitbloem, koekoeksbloem.

Hoewel de oevers een houten beschoeiing hebben staan op veel plaatsen planten langs de beschoeiing in het water, of hangt de vegetatie over de beschoeiing heen in het water. Daardoor wordt de barrière-werking van de schoeiing tegengegaan.





omgevallen bomen vormen een belangrijke habitat voor o.a. vogels

kenmerkende voorkomende soorten, o.a.:

Meervleermuis
Dwergvleermuis
Vos
Bruine rat
Aalscholver
Ijsvogel
Waterhoen
Waterral
Boerengans
Groene kikker
Snoek
Kroeskarper
Stippelmot
Libelle
Waterjuffer

Rietorchis
Longkruid
Kievitsbloem



de ratelaar speelt een belangrijke rol in de transformatie van gazon naar orchideeënweide

visie

Het versterken van ecologische en recreatieve waarden, ruimte geven aan het evenwicht tussen cultuur en natuur, 'zo weinig mogelijk veranderen', en tevens het park zo sterk maken dat het het stevig staat bij toekomstige ontwikkelingen vraagt er in eerste plaats om, om de huidige structuur expressief te maken en te versterken. Deze structuur bestaat uit twee hoofdbestanddelen:

- een zonering van gebieden met elk een eigen relatie tot de breek
- een doorgaande wandelroute die deze verschillende gebieden aaneenrijgt.

Het Schellingwouderbreekpark is een rustig park. In de visie is er dan ook geen ruimte voor evenementen, parkeervoorzieningen of horeca.

De verbinding met de groenstructuur dient te worden versterkt.

zonering

De aanwezige variatie - bestaande uit verschillende vormen van uitwisseling tussen nat en droog, tussen ruige natuur en parkachtige cultuur, tussen intensief en extensief onderhoud, tussen open en gesloten - wordt door een expressievere zonering versterkt. Er zijn vier landschapstypen onderscheiden: stedelijk (tuinstad) park, buurtgroen, moeras en bos, elk met een eigen evenwicht tussen natuur en cultuur, en elk met een eigen beheersregime.

Een uitkijkplek op de kop van het kanaal aan de noordzijde en het gemaal aan de zuidzijde markeren de beide koppen van het park, en vormen de schakels tussen het park en de grotere water- en groenstructuur.

oevers

Het stadspark en het moeras grenzen aan de breek. Deze krijgen een uitgesproken eigen oeverbehandeling.

Moerasoever: Het karakter van de breek wordt versterkt door de moerasoever als een zoom rond de gehele west-, zuid- en oostkant door te trekken. Het talud wordt hier zo flauw en geleidelijk mogelijk gemaakt en waar mogelijk de beschoeiing verwijderd, danwel bij slijtage niet vervangen. Omdat de ei-





landen blootstaan aan de westenwind dienen deze meer beschermd te worden tegen afkalving dan de westoeveren en de oostoeveren (die door de eilanden worden beschermd). Rond de eilanden wordt daarom de beschoeiing gehandhaafd. Dit maakt het mogelijk hier een specifieke conditie te creëren, door achter bestaande beschoeiing de oever te vergraven tot een moeraszone, zodat de beschoeiing in het water komt te staan en als een 'vooroever' het moeras beschermd tegen golfslag.

Parkoever: Het karakter van het gebied aan de Volendammerweg dat als stedelijk park te typeren is, wordt versterkt door hier de versleten beschoeiing te vervangen door een gecultiveerde, harde en parkachtige oever, waardoor de waterrand toegankelijk wordt.

paden

Een doorgaand pad maakt een aaneengesloten rondje rond de breek mogelijk. Het huidige pad is het uitgangspunt, door plek-specifieke ingrepen wordt een opeenvolging van verschillende ervaringen gecreëerd. Deze route bestaat uit een aaneenrijging van:

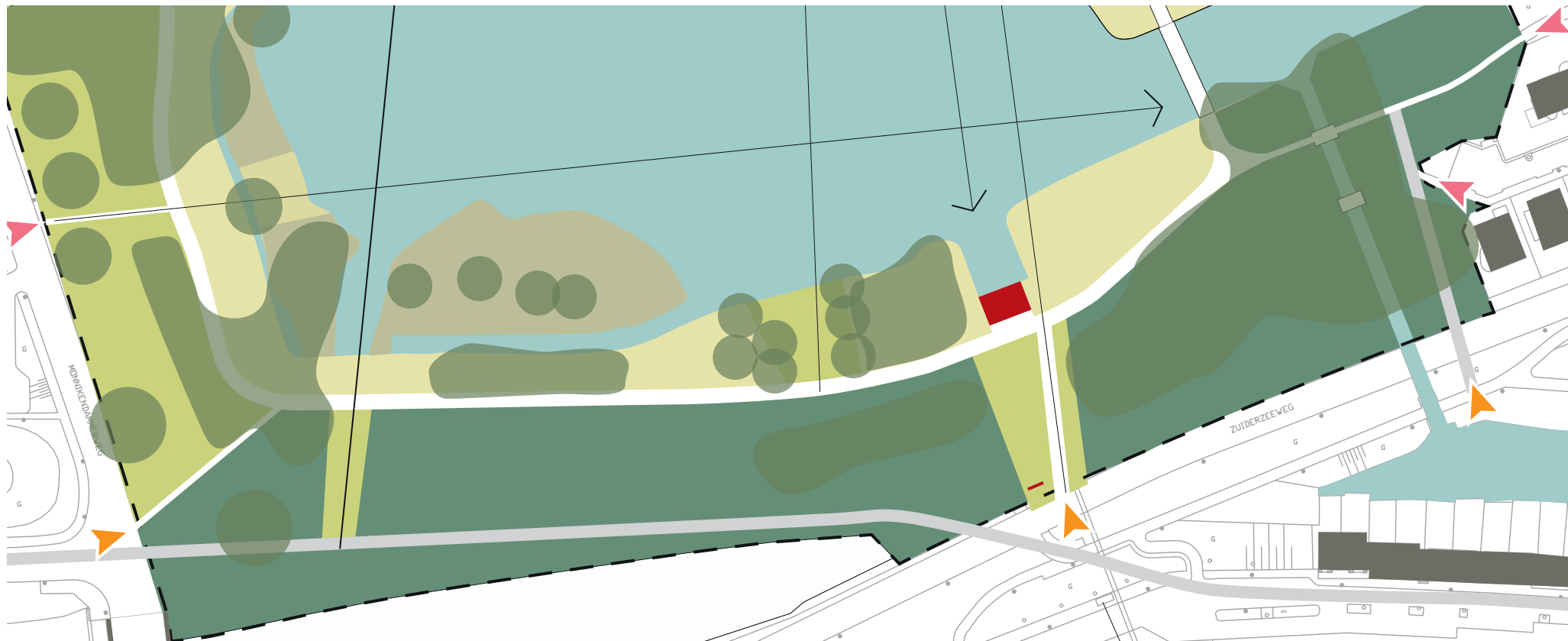
- pad door het stedelijk park op maaiveldniveau
- pad op maaiveldniveau, als harde grens tussen de breek en het moeras enerzijds, en het bos of de veldjes anderzijds
- vlakke, verhoogde (rolstoelvriendelijke) vlonders (op het niveau van de bruggen) boven het lagergelegen maaiveld.

Om het park beter te laten functioneren als groene schakel in de grotere structuur, dient de gebrekkige fietsverbinding tussen de Nieuwendammerdijk en de Schellingwouderdijk verbeterd te worden.

ingangen

Een voorwaarde voor goed gebruik van een park is dat het bereikbaar is. Door de belangrijkste ingangen (noord - Volendammerweg en zuid - dijk) te benadrukken en ingangen toe te voegen naar logisch verbonden functies (speeltuin) ontstaat een betere verbinding met de buurt en met de omliggende parken en groengebieden.

-  bestaande bosjes
-  nieuw bos
-  moerassig grasland
-  ruige moeraszone
-  gemaaid gazon
-  gemaal
-  bord





bos

De zuidelijke rand is cruciaal in de ecologische en recreatieve verbinding met Schellingwouderpark en Rietland, maar oogt momenteel als een onbelangrijk restgebied. De bestaande kwaliteiten zijn de sporadische bosjes en de zichtlijnen over de breek. Door de bosjes uit te breiden tot een bosrand over de gehele breedte van het park wordt dit een sterke eenheid, zowel ruimtelijk als ecologisch, en het voegt een nieuwe biotoop toe. De zichtlijnen worden door het omringende bos versterkt en geven een expressieve verbinding tussen park en dijk.

bos

Bomen/bos (inheemse soorten) en schaduwflora. In het bos de verlichting dimmen na 10 uur langs het voetpad (ten behoeve van vleermuizen en nachtvogels).

paden

De onduidelijke padenstructuur wordt opgeschoond door



bord bij nieuwe entree

het middelste voetpad weg te halen. Zo ontstaat ook meer ruimte voor meer bosaanplant.

Een goede fietsverbinding tussen de Nieuwendammer- en Schellingwouderdijk, en naar Zuiderzeepark is nodig.

zichtlijnen

Drie vensters met uitzicht over de breek prikken door de bosrand heen. Hiervoor worden de huidige belangrijkste zichtlijnen over het water aangegrepen en expressief gemaakt. Elk heeft een ander aangrijpingspunt zodat een dynamische relatie tussen de rondwandeling en de breek ontstaat:

- De eerste (gezien vanuit het westen) grijpt aan op de watergang tussen 2 eilanden en loopt tot aan het fietspad
- De tweede gaat uit van het bestaande uitzicht tussen een groep karakteristieke bomen door, en loopt tot aan de rondwandeling
- De derde, in het verlengde van het kanaal naar het IJ, is

zuidelijke rand: bos

de belangrijkste en loopt helemaal door tot de Zuiderzeeweg/Schellingwouderdijk, zodat de verbinding tussen de breek en de dijk zichtbaar wordt. Deze wordt op meerdere manieren ruimtelijk bewerkt (zie 'verbinding met dijk').

verbinding met dijk

Er komt een duidelijke entree als verbinding tussen het 'rondje breek' en de dijk: toegangspad, zichtlijn van gemaaid gras, bord, en het gemaal als voorgrond voor het uitzicht over de breek en symbool voor de relatie met het IJ. Bovendien zijn er betere toegangen nodig aan de zuidwest- en zuidoostzijde, om de Nieuwendammerdijk en het Zuiderzeepark beter op het park aan te sluiten.

Het gemaal kan worden gemarkeerd als zichtbare en uitnodigende entree (voortbordurend op de borden). Bijv. heesters aan weerszijden verwijderen, metselwerk schilderen, betontegels vervangen door een pleintje aansluitend op het pad, etc. Het gemaal geschikt maken als verblijf voor meervleermuizen, zoals met de gevels kierende boei-borden.

Om de relatie met het IJ te versterken zouden ook de bomen aan de overzijde van de dijk gekapt kunnen worden, zodat vanaf het fietspad/dijk een open zichtrelatie is met het IJ enerzijds en de breek anderzijds

oever

De rietmoeraszone vormt hier de overgang tussen de boszone en het water van de breek, met een afwisseling tussen open en dicht, tussen uitzicht en beslotenheid, en met een diversiteit in habitats.

- Om deze afwisseling te versterken de elzen naast het gemaal kappen.
- De orchideeënhabitat ten oosten van het gemaal beschermen.

oevers: moeras

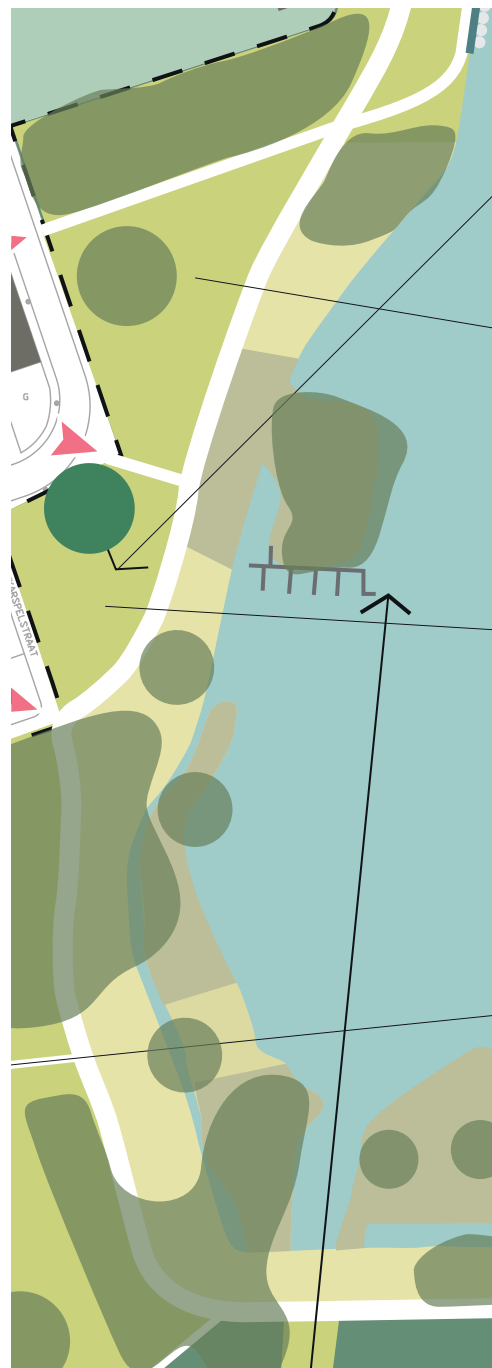
Natuurlijke grenzen zijn over het algemeen zacht en geleidelijk, wat een grotere overgangszone geeft, dus meer mogelijkheden voor flora en fauna. Zulke overgangsgebieden bevatten een visuele en ecologische rijkdom, dynamiek en complexiteit. Omdat een dergelijk gebied beïnvloed wordt door beide aangrenzende ecosystemen (in dit geval land en water), is als gevolg hiervan binnen zo'n 'ecotone' een hogere dichtheid van organismen en variëteit van soorten te vinden.

De zuidwestoever heeft een rijke moerasvegetatie, met o.a. kievitbloemen en zomerklokjes. Gestreefd wordt om deze condities geleidelijk uit te breiden naar de overige oevers, zowel aan de west- als aan de oostzijde. Dit dient te gebeuren zonder grote ingrepen, om zo min mogelijk verstoring te veroorzaken. Het doorgaande pad is de grens tussen de moeraszone en de veldjes: een goed onderhouden (verhard) pad op maaiveld.

De bodem in de moeraszone mag verzakken. Het streefbeeld voor de moeraszone is een afwisseling in open bloemrijke graslanden en gesloten verruigde moeraszones, zodat verschillende milieus ontstaan, terwijl tevens de zichtrelatie tussen de wijken en de plas vorm krijgt. Bij de te verruigen gebieden de beschoeiing verwijderen, danwel niet vervangen bij slijtage. Zo ontstaat de mogelijkheid om een moerassige situatie te creëren. Daar waar dit kan zonder bestaande flora en fauna te verstoren het talud tussen water en land meer geleidelijk maken tot een flauw-hellend talud (variërend 1:3-1:10). In de graslandzones een goed gemonitord gevarieerd maaibeheer toepassen.

natuurspeelplek

Aansluitend op een van de veldjes aan de oostoever - waar goede sociale controle is - kan een natuurspeelplek worden gemaakt, als nieuwe gradiënt tussen natuur en cultuur, tussen land en water, tussen woonwijk en park.



westoever



oostoever



beheer

Voor de graslanden het beheer afstemmen op een bloemrijke, moerassige situatie. De gazons krijgen een gevarieerd maaibeheer. De oevers in de zomer niet maaien zodat zich een bloemrijke begroeiing kan ontwikkelen met op plekken de ratelaar. Een deel van de grasvelden moet ongemaaid de winter door, dat geeft levenskansen aan bijvoorbeeld vlinders. Maaisel afvoeren.

Dode bomen laten staan, en de rommelige plekken handhaven. Indien dode boomstammen vrijkomen, deze neerleggen in ondiep water, of als klimbomen op het land.



eilanden: moeras

De eilanden hebben veel potentie om zowel de belevingswaarde als de ecologische waarde van water en groen te versterken.

De ruimtelijke en ecologische variëteit wordt vergroot door de huidige harde grens bos-gras-water te vervangen door een geleidelijke overgang bos-mantel-gras-moeras-water. De overgangszone (en daarmee de variatie in habitats) wordt vergroot door de overgangszone meanderend vorm te geven tot natuurlijke moerasoeveren met inhammen en uitstulpingen. De bestaande beschoeiing komt hiermee deels in het water te liggen en wordt zo een nieuwe habitat.

De beschoeiing en de vorm van de eilanden maken deel uit van de parkaanleg als onderdeel van het ontwerp van de tuinstad in de jaren '60. Om deze geschiedenis zichtbaar te maken, en tevens als bescherming tegen de westenwind wordt de beschoeiing hier gehandhaafd. Bij vervanging of reparatie van de schoeiing kan bijvoorbeeld een kering van lange bundels wilgentakken tussen de paaltjes worden geplaatst. In het water gaan wilgentakken lang mee. Er kunnen hierin makkelijk planten wortelen, en dieren kunnen er goed over- en doorheen kruipen en zich er bovendien in verschuilen.

Het contrast tussen de strakke lijn van de beschoeiing en de meanderende, geleidelijke moeraszone maakt de historie en de relatie cultuur-natuur zichtbaar.

Elk eiland krijgt een markant hoofdmoment, ontleend aan de bestaande situatie: een nieuwe ronde poel en twee bestaande grote bomen.

paden

Het hoofdpad is hier een goed toegankelijke, verhoogde vlonder op gelijke hoogte met de bruggen, waarmee de bruggen (en daarmee de gehele route) ook voor rolstoelen toegankelijk worden. Hierdoor wordt enerzijds het moeras beter beschermd tegen menselijke invloeden, anderzijds ontstaat er een spannende nieuwe relatie tussen de wandelaar en het landschap.



omgetrokken boom als ijsvogelwand

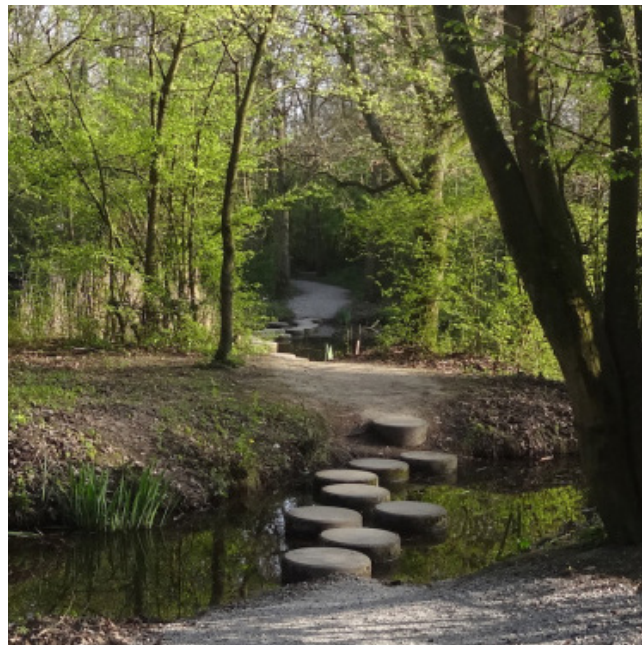




vlonderpad op het niveau van de bruggen (referentie Kralingseplas Rotterdam)



waterspeelplek



eiland 1

Een uitgegraven ronde poel op het laagste deel wordt het hoofdmoment voor het eiland; bij hoog water is er verbinding met de breek.

IJsvogelwand: Door de elzen aan de rand om te trekken komt het wortelpakket als een verticale wand omhoog. Daarachter kan vergraven aarde worden aangebracht. De oever vergraven zodat het water tegen het wortelpakket aankomt.

eiland 2

De bestaande grauwe abeel als hoofdmoment van het eiland wordt expressief gemaakt doordat de grond eromheen te vergraven zodat de abeel op een heuveltje komt te staan, als een *landmark*.

Uitgegraven inhammen achter de beschoeiing met een geleidelijk talud (gemiddeld 1:10) scheppen variatie in breedte en smalle moerasberm en stilstaande poelen. De berken komen hierdoor onder water en zullen geleidelijk afsterven. Door de dode bomen te laten staan ontstaat er een nieuw milieu voor nieuwe planten en dieren.

De bosrand selectief snoeien zodat inhammen en uitstulpingen gevormd worden, en daarmee gevarieerde bosrandsituatie ontstaat.

Het vlonderpad in een sinus laten verlopen zodat er meer variatie ontstaat in uitzichten en beleving van land, water en bos.

schiereiland

De visplek handhaven.

De laurierwilg verwijderen om ruimte te geven aan de markante treurwilg.

nieuw eiland

Ooit lag er een derde eilandje voor de kust, als overblijfsel van uitbaggeractie. Deze is geleidelijk weggezonden. Door hier opnieuw een eiland aan te brengen (zonder beschoeiing) worden nieuwe natuurlijke processen in gang gezet en ontstaat een veilige broedplek voor watervogels.

aanhechting met de woonwijken: veldjes

Deze veldjes hebben een collectief, dorps karakter, als een *meent*. Gras en bomen met kleine voorzieningen zoals speeltoestellen of picknickbanken.

Belangrijk is hun openheid: als intermediair tussen de woonwijken en het park dient het zicht vanuit wijken naar de breek open worden gehouden. Hier spelen vooral de kleinere kinderen: dicht bij de woningen en op veilige afstand van het water. Eventuele voorzieningen voor de allerkleinsten zouden op deze veldjes een plek mogen krijgen, evenals kleinschalige, informele toevoegingen zoals picknickbanken, watertappunten, een klein boomgaardje, door bewoners onderhouden plantenborder/bloemenlinten etc.

De noordwestzijde heeft informele overhoeken tussen de bebouwing en de breek, gemarkeerd door een grote boom. De zuidwestzijde vormt met zijn rij van iep en populier de opmaat voor de brug. Om hier de zichtrelaties tussen de woonwijk en de breek te herstellen, moet de opening in het verdichte essenbosje in het verlengde van het toegangspad vanaf de Schouwstraat worden verbreed.

De veldjes aan de oostzijde zijn mee ontworpen met de stedenbouwkundige structuur, en hun driehoekige vorm is een tegenhanger van de bebouwingsstructuur. De bomenweides van essen zijn dragend voor de structuur.

beheer

Intensief maaibeheer.

Bloemenlinten etc. door bewoners.



veldjes aan westzijde



veldjes aan oostzijde



incidentele toevoegingen in buurtparkjes, zoals boomgaardjes en picknickbanken

noordelijke kop: stedelijk park

De basis is een goed onderhouden grastapijt met monumentale bomen, met op strategische plekken verschillende elementen, die de parkachtige kwaliteit kunnen versterken en de bruikbaarheid en toegankelijkheid vergroten.

oever

De verzakte oever is moerassig, waardoor direct contact met het water hier moeilijk is. Om het water toegankelijk en aanraakbaar te maken, wordt een stenige, lage oever met wandelpad voorgesteld, dat onder mag lopen bij hoge waterstanden, met een zorgvuldig ontworpen overgang van water naar land met bijvoorbeeld keien. Kleine elementen kunnen de overgang land-water uitbuiten: vlot, waterspeelplek, stapstenen etc. Doordat de oever laag is, blijft hij toegankelijk voor ganzen en waterdieren.

paden

Het hoofdpad ligt op maaiveld, dat wordt opgehoogd waar nodig. Dit pad is goed toegankelijk en uitnodigend.

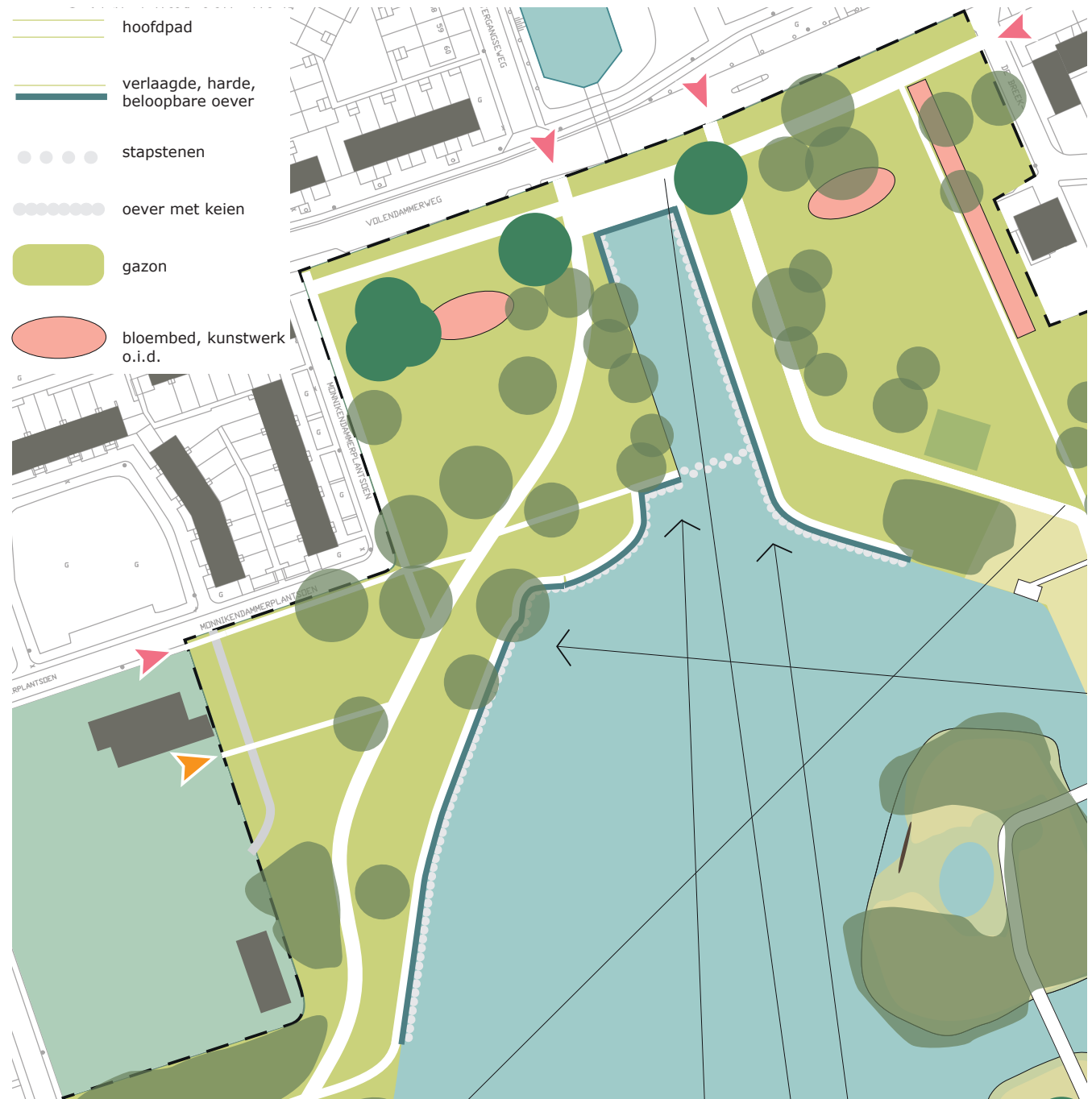
De harde oever vormt een secundair pad, alleen toegankelijk bij laag water.

Op de kop van het kanaal komen de verharde oever, het hoofdpad en de Volendammerweg bij elkaar. Een 'balkon' (op het niveau van de Volendammerweg) geeft uitzicht over de plas.

Een nieuw pad verbindt het hoofdpad met de speeltuin. Een uitnodigend, afsluitbaar hek in de omrastering maakt de speeltuin op afgebakende tijdstippen toegankelijk. (NB. Materialisering, dimensionering en detaillering nog nader uit te werken.)

elementen

- afvalbakken (goed toegankelijk voor ophaaldienst)
- goede, mooie verlichting
- bloemperken
- kunstwerk
- één speelvoorziening op huidige locatie

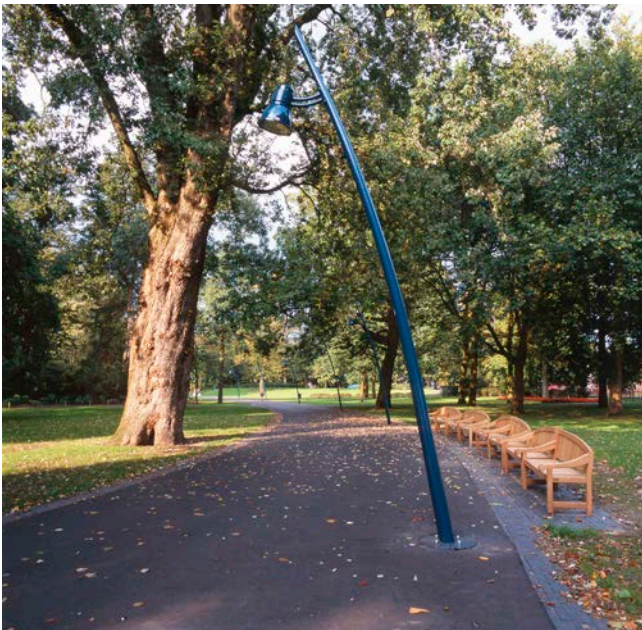


noordelijke kop



harde, beloopbare oever met keien (referentie Seeuferweg Zurich)

beheer
Intensief maaibeheer



functioneel, uitnodigend pad op maaiveld
(referentie Valkenbergpark Breda)



markering van het park met een bloemeneiland of kunstwerk

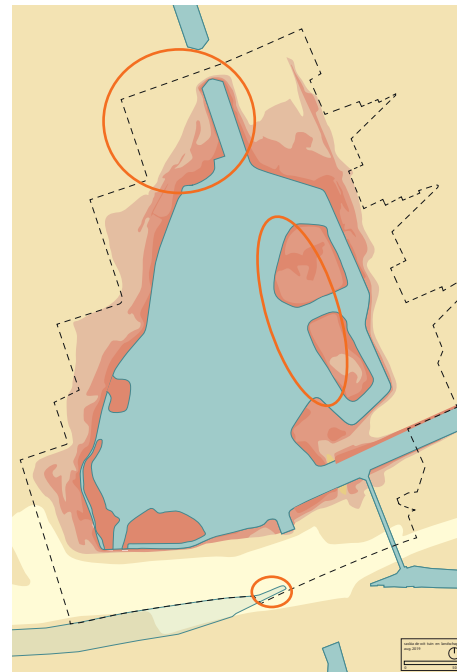
maaiveldniveau

ophogen

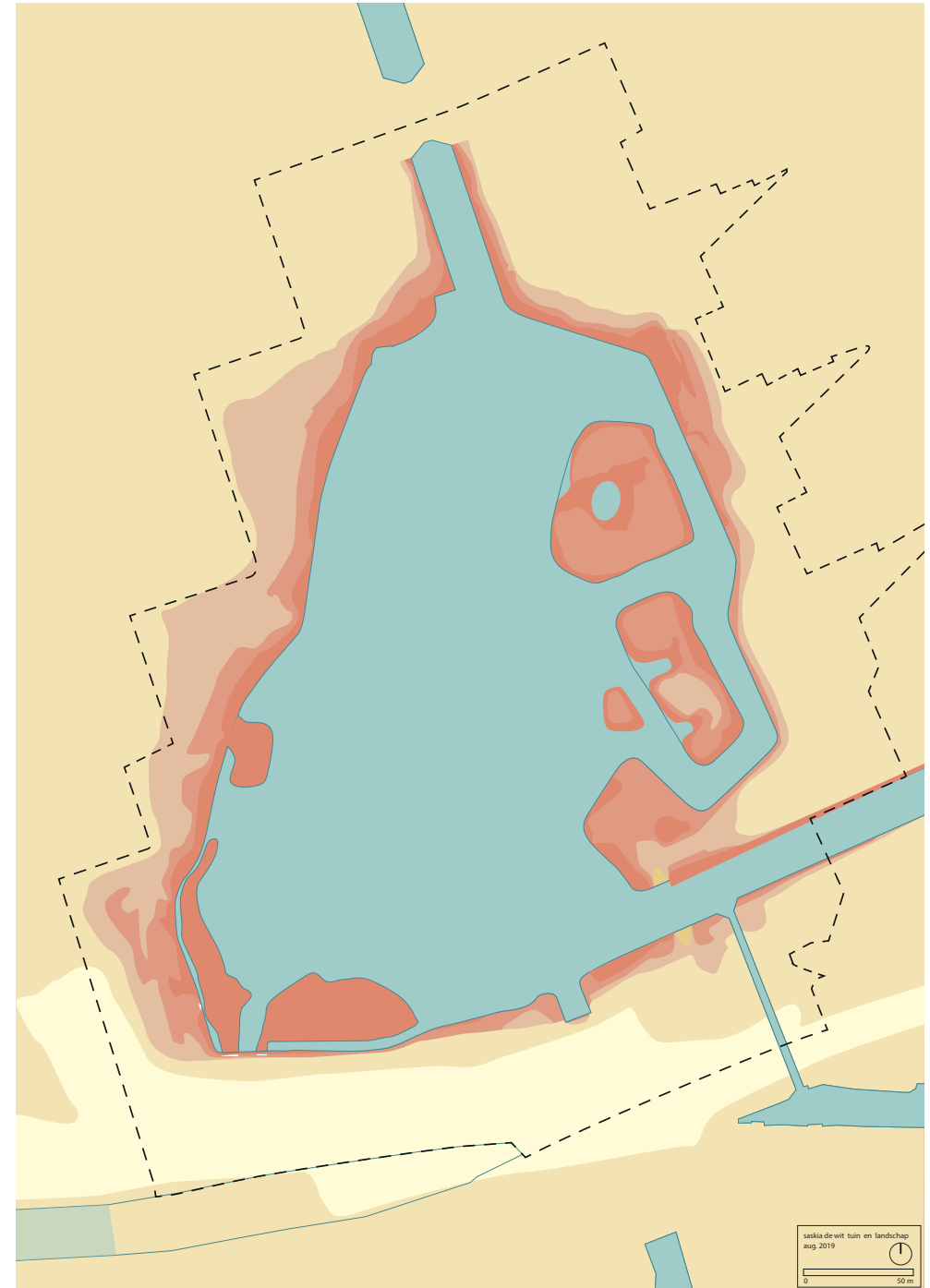
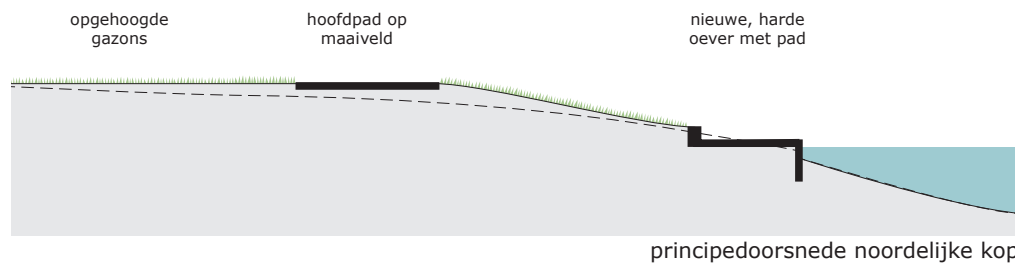
De twee gazons op de noordelijke kop worden opgehoogd tot een strak, vlak maaiveld, zodat hier zowel het gras als het pad op maaiveld 'droge voeten' heeft. Het pad is de grens vanwaar het maaiveld geleidelijk afloopt tot de oever, die op het huidige niveau blijft. De nieuwe, verharde oever mag bij hoog water onder water komen, zonder dat dit problemen voor de oever geeft.

afgraven

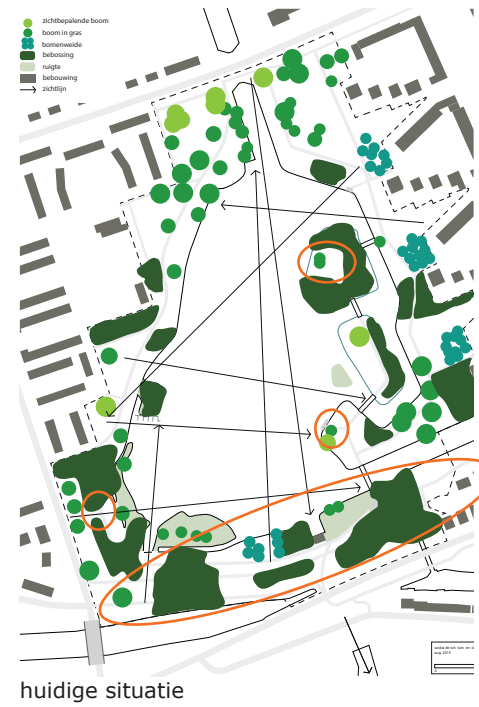
Beide eilanden worden achter de beschoeiing afgegraven om een gevarieerde, moerassige situatie te creëren: eiland 1 krijgt een poel als middelpunt, eiland 2 krijgt een golvende oever. Waar mogelijk wordt aan de west- en oostoever de oever getransformeerd in een flauw talud, ter vervanging van de beschoeiing.



huidige situatie



ruimtelijke structuur



Het contrast tussen de zones wordt versterkt door de zuidoever te verdichten tot een boszone.

Zichtlijnen worden geopend en omkaderd enerzijds door openingen te maken of behouden in de bosschages, anderzijds door de afwisseling tussen ruigte en bloemrijk grasland.

flora en fauna

De aanwezige habitats voor flora en fauna worden gerespecteerd. Daarnaast dienen een aantal ingrepen ervoor om nieuwe habitats te creëren en huidige condities te versterken. Met de boszone aan de zuidkant wordt een nog niet aanwezige habitat toegevoegd, zodat de variatie groter wordt.

bepanting

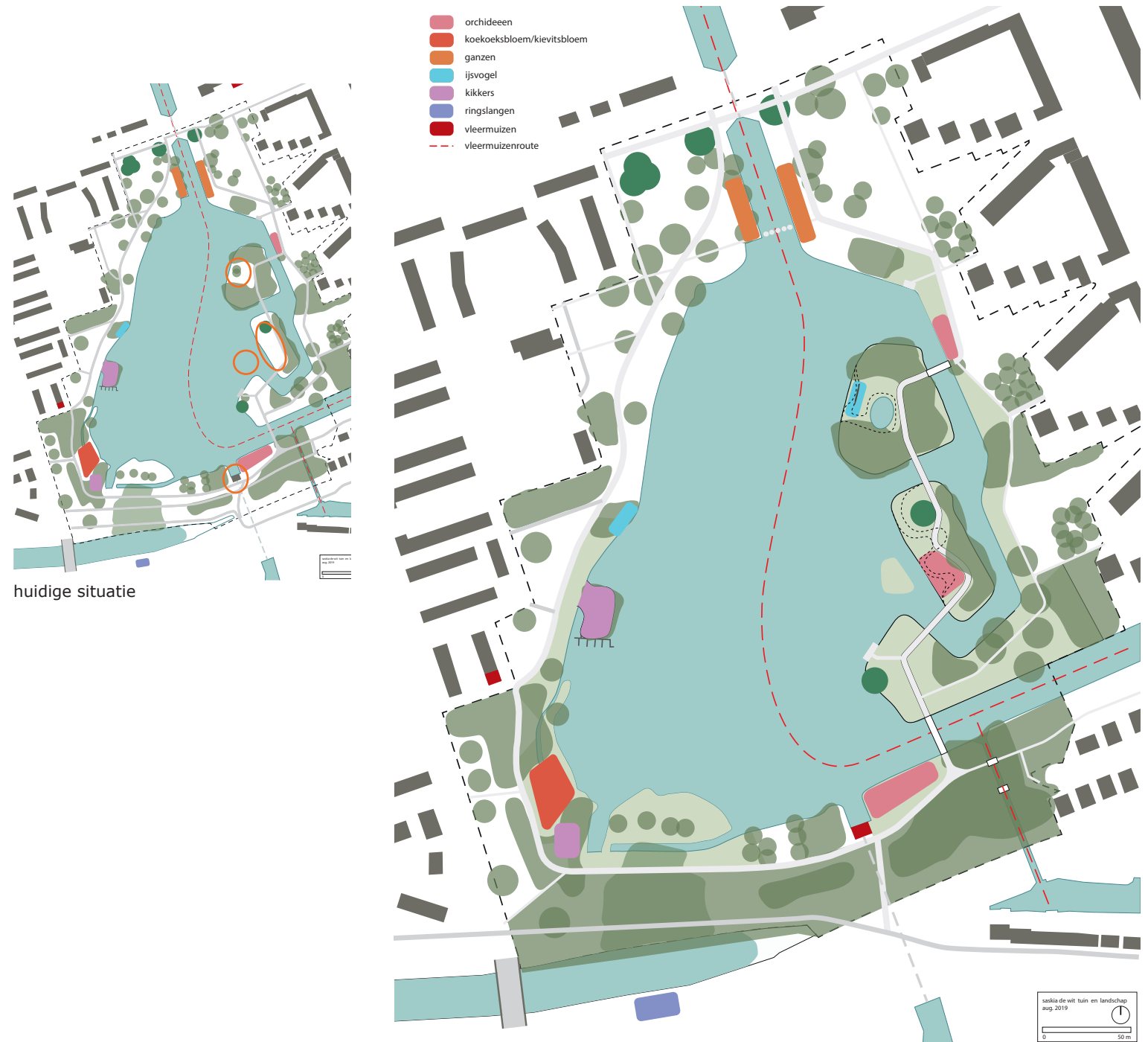
Door oevers te vergraven en een aangepast maaibeheer kunnen in de verschillende gebieden condities worden gecreëerd voor bijzondere flora (zoals de rietorchis). Daarnaast kunnen op specifieke locaties inheemse vaste planten, grassen en bolgewassen aangeplant, passend bij de situatie.

Om de boszone te creëren kunnen inheemse boomsoorten en/of boomsoorten met toegevoegde waarde voor de lokale biodiversiteit (zoals laatbloeiende lindes t.b.v. de bijen) worden aangeplant. De zuidwestoever heeft een rijke moerasvegetatie, met o.a. Kievitsbloemen en zomerklokjes. Gestreefd wordt om deze condities uit te breiden naar de overige oevers.

Het tweede eiland heeft nu al een veelbelovende habitat voor de rietorchis. Door bijv. inzaaien met ratelaar, en dynamisch beheer kan hier het gazon getransformeerd worden waardoor de condities voor de orchideeën vergroot worden.

vleermuizen

Ter vervanging van het verblijf voor meer vleermuizen in de te slopen school, het



gemaal geschikt maken als verblijf voor meervleermuizen, zoals met de gevels kierende boeiborden.

vogels

Een nieuw aan te leggen, ontoegankelijk eiland biedt een veilige plek als broedeiland voor watervogels.

Door het omtrekken van twee elzen op het eerste eiland, kan een habitat voor ijsvogels gecreëerd worden.

beheer

Dit plan vraagt om een zorgvuldig beheer, bijna nooit met groot materieel, maar zorgzaam op plekken waar het nodig is te versterken of in te grijpen. In een beheerplan dat daar op maat voor wordt gemaakt, kunnen ook bewoners participeren.

Deze visie richt zich met name op een versterking en verbetering van het park, en niet op de breek zelf. Nader onderzoek is nodig naar de waterverbindingen, waterkwaliteit, waterdiepte, etc.

De visie is bedoeld als een schets die de richting geeft aan verandering. Hier kan invulling aan worden gegeven door:

- veranderend beheer (bijv. maaibeheer moerasoevers)
- inzet van bewoners (bijv. subsidie voor aanleg bloemeneiland)
- eenmalige ingrepen (bijv. aanleg vlonderpad en harde oever)
- gecontroleerde vervanging bij slijtage (zoals beschoeiing)
- etc.

Dit zou moeten gebeuren in samenspraak tussen gemeente en bewoners. Een eerste stap zou dus zijn om een stappenplan te maken.

Er zijn bewust geen uitspraken gedaan over materialisering, detaillering, maatvoering etc. van de verschillende onderdelen. Bij de uitwerking van de verschillende onderdelen wordt hier invulling aan gegeven.

bijlage:

Inbreng op visiebijeenkomsten en kanttekeningen uit schriftelijke reacties

- Totaalvisie positief, gevarieerd plan met bewustzijn voor het grote groengebied. Uiteenzettingen landschapsarchitecte met liefde voor de natuur.
- Positief: moeras en bosversterking, aanheling met andere groengebieden
- Beheerders van het park doen het nu uitstekend
- Bij beheer van moerassige oevergebieden lichtere machines inzetten
- Bos niet te aangeharkt. Veel paadjes daar juist leuk
- Leg eerst bos aan, dan de rest uitvoeren
- Bosentree niet te monumentaal
- Positief: plekken voor dieren creëren
- Betere fietsroute langs zuiderzeeweg maken en voorkomen dat dit als toeristenfietsroute door park gebruikt gaat worden
- Ruimte houden voor goed ringslangmilieu
- Hek speeltuin openstellen buiten openingstijden vraagt onderzoek
- Sociale veiligheid voor kinderen in minder overzichtelijke (speel)gebieden
- Stepping-stones en speeloever positief, goed dat er rekening wordt gehouden met kinderen
- Stepping-stones misschien gevaarlijk voor kinderen
- Stepping-stones kunnen misschien vogels verstoren
- Brood-inzamelbak plaatsen, zodat vogels niet gevoerd worden (en dan brood naar varkens o.i.d.)
- Een stenen kade trekt misschien weer ganzen naar deze kant van park
- Een stenen kade geeft misschien overlast van hangjongeren in de avond
- Een stenen kade is niet passend in een park
- Stenen kade loopt te ver door naar ijsvogelwand (is verwerkt in schets)
- Meer bankjes aan westzijde (bij Volendammerweg)
- Stadsachtige bloemperken en kunstwerk niet nodig (niet aan kant bejaardenwoningen)
- Weet niet zeker of er behoefte is voor kunstwerk/standbeeld, tenzij dat iets is wat een connectie heeft of afkomstig is uit de natuur.
- Kunstwerk liever op grote veld
- Vlonderpad vraagt intensief onderhoud
- Vlonderpad niet doortrekken tot voor Breekstraat 55, (is verwerkt in schets)
- Vlonderpad gevaarlijk? (er af vallen)
- Liever geen vlonders
- Rondom pad dat geasfalteerd is (het huidige buitenste voetpad) (is verwerkt in schets)
- Bij asfaltpad: liefst inzet van smallere wagens door stadsdeel, anders bredere paden.
- Paden niet te breed
- Kunnen de paden van gravel o.i.d.?
- Veldjes dichtbij huizen worden intensief gebruikt door jonge kinderen. Dat geeft ook wel overlast. Hoe stem je dat onderling af?
- Onderscheid noord-zuidkant is goed. Zuid wild, Noord netter, Noord is nu vies, nat en kledderig.
- Kan er broedeiland terugkomen dat niet bereikbaar is voor mensen? (is verwerkt in schets)
- Meer aandacht gevraagd in visie voor water: dieptes en soorten dieren, amfibieën
- Park benoemen als onderdeel groter watersysteem
- Fietzers te gast toestaan
- Losse stoelen in het park neerzetten
- Parkwachter aanstellen
- Ook entree noordzijde benadrukken
- Inbedding in tuindorp en 60-erjaren buurt benoemen
- Niet met waterstanden spelen
- Meer bloemen en bijen(imker), misschien op eilandje waar je niet (makkelijk) kunt komen
- Focus op noodzakelijk onderhoud en aantrekkelijk houden flora en fauna
- Goed idee: Vleermuizen bij gemaal,
- Onderzoek doen naar zwemmen in de Breek
- Maak kleine steigertjes voor roei- en zeilbootjes
- Calisthenics geeft muziekoverlast
- Intelligent licht (niet te groot effect op natuur) voor avondwandelingen met de hond. Extra suggestie: dimmen na 22.00 uur
- De wilg die naast de treurwilg staat, bij de visvlonder, laten staan
- Ook de boom net naast het gemaal links, laten staan
- Een boomgaardje toevoegen (is verwerkt in schets)